

ANÁLISIS DE LA ACTIVIDAD CIENTÍFICA DE LA FACULTAD DE HUMANIDADES DE LA UNIVERSIDAD DE MAR DEL PLATA, DURANTE EL PERÍODO 1998-2001*

Elías Sanz Casado¹, Noemí Conforti² y colaboradores

Resumen: Este trabajo forma parte de un proyecto de investigación patrocinado por la Universidad de Mar del Plata y cuyo objetivo es conocer la actividad científica de los departamentos que componen la Facultad de Humanidades de dicha Universidad. Para que el análisis fuese lo más exhaustivo y preciso posible, se utilizó como fuente de datos el *curriculum vitae* de todo el profesorado. Se analizó el período 1998-2001.

Algunos resultados obtenidos mostraron que los departamentos de Historia y Letras son los de mayor peso en la facultad por número de investigadores (29,5% y 24,4% respectivamente), y también los que muestran una mayor actividad publicadora. Respecto a esta actividad, en el año 2000 es cuando en la facultad se realiza un mayor número de publicaciones, disminuyendo éstas drásticamente en el año 2001. La categoría profesional más productiva es la de Titular, excepto en dos de los departamentos analizados (Geografía y Letras) donde son el Adjunto y el Asociado. Las investigaciones se difunden principalmente en actas de congresos y publicaciones periódicas, resultados que no se ajustan a los observados en otros trabajos sobre estos tipos de investigadores. Finalmente, la colaboración establecida por el profesorado de la facultad, es de poca intensidad, y fundamentalmente de tipo intradepartamental.

Palabras clave: bibliometría, actividad científica, humanidades, *curriculum vitae*.

Abstract: This paper forms part of a research project sponsored by Mar del Plata University to ascertain the scientific activity conducted by the departments comprising its Humanities Faculty. The *curriculum vitae* of the entire teaching staff were used as a data source to ensure the analysis would be as exhaustive and accurate as possible. The period analyzed was 1998-2001.

According to the findings of the study, the two most preponderant departments in the faculty in terms of the number of researchers were History and Letters (29.5% and 24.4% of the total, respectively); they were also the departments with the most papers published. In this regard, after peaking in 2000, the total number of publications tumbled drastically in 2001. The professional category found to be most productive was tenured professor except in two of the departments analyzed (Geography and Letters), where assistant and associate professors proved to be more active. Research papers were published primarily in congress minutes and periodicals, a finding that does not concur with the results observed in other studies on this type of researchers. Finally, joint

* Una versión preliminar de este trabajo se presentó en el II Seminario Internacional sobre Estudios Cuantitativos de la Ciencia y la Tecnología «Profesor Gilberto Sotolongo Aguilar», celebrado en el marco de INFO 2004, en La Habana (Cuba).

¹ Laboratorio de Estudios Métricos de Información (LEMI) del Departamento de Biblioteconomía y Documentación de la Universidad Carlos III de Madrid (España). Carlos García Zorita, Isabel Iribarren Maestro, Carmen Martín Moreno y M.^a Luisa Lascrain Sánchez.

² Grupo de Estudios Métricos de Información. Departamento de Bibliotecología de la Universidad de Mar del Plata (Argentina). Gustavo Liberatore, Andrés Pereyra Barreto, Silvia Sleimen, Marcela Coringrato, Cesar Archuby, Carolina Rojas y Andrés Vuotto.

Recibido: 30-9-04; 2.^a versión: 30-11-04.

research among staff members was found to be weak and primarily intradepartmental.

Keywords: bibliometrics, scientific activity, humanities, *curriculum vitae*.

1 Introducción

El análisis de la actividad científica de las instituciones académicas es una tarea imprescindible para conocer en profundidad cómo es el grado de eficiencia de los recursos que este tipo de instituciones destina al desarrollo de la actividad investigadora, puesto que estas instituciones tienen un elevado peso en producción científica en la mayoría de los países. Por este motivo son muchos los estudios que se están haciendo para determinar cómo es esta investigación, así como las características implicadas en su realización. Gran parte de estos estudios se están llevando a cabo mediante la aplicación de técnicas bibliométricas, puesto que ya cuentan con una importante tradición en su aplicación para las tareas de evaluación de disciplinas científicas (1-4).

Sin embargo, la mayoría de los estudios bibliométricos se han centrado en analizar las características de la actividad investigadora de los científicos puros, experimentales y tecnólogos, y son menos los estudios que se han realizado para analizar la actividad científica de los científicos sociales o de los humanistas. La escasez de este tipo de estudios ha estado motivada por la ausencia de indicadores adecuados a los hábitos de investigación que presentan los científicos pertenecientes a estas disciplinas, y que difunden sus resultados de investigación preferentemente en libros o en publicaciones periódicas nacionales, fuentes muy mal recogidas por las bases de datos internacionales. Este hecho hace que disminuya notablemente la profundidad de los estudios bibliométricos sobre estas comunidades científicas (5-6).

Este trabajo forma parte de un amplio proyecto de investigación desarrollado entre el Laboratorio de Estudios Métricos de Información (LEMI) del Departamento de Biblioteconomía y Documentación de la Universidad Carlos III de Madrid y el Departamento de Documentación de la Universidad de Mar del Plata, con el objetivo de estudiar la actividad científica del profesorado de los departamentos de la Facultad de Humanidades de la Universidad de Mar del Plata. En este sentido, se quiso conocer la evolución de la actividad científica desarrollada por el profesorado, su categoría, productividad, así como la tipología documental en la que publicaban y la colaboración científica que mantenían entre ellos.

Debido a la dificultad de estudiar con exhaustividad y precisión, a partir de bases de datos tanto nacionales como internacionales, la investigación realizada por los colectivos científicos incluidos en este trabajo se utilizó como fuente de datos el *curriculum vitae* de los investigadores; de tal manera, que los resultados reflejan con gran precisión la situación científica de esta facultad. El potencial que representa el *curriculum vitae* como herramienta de evaluación de la actividad investigadora ha sido observado también por otros autores (7).

2 Metodología

Como se ha comentado, los datos se obtuvieron a partir de los currícula de los profesores de 6 de los departamentos que integran la Facultad de Humanidades de la Universidad de Mar del Plata. El número total de currícula analizados fue de 217, y el período estudiado fue del 1998 al 2001.

El análisis de la producción científica revelada frente a la visible; es decir, aquella que

los propios investigadores revelan a través de sus currícula profesionales, respecto a aquella que se analiza habitualmente, a partir de la producción visible en bases de datos bibliográficas (con los problemas que esto plantea de disponibilidad, representatividad, cobertura, exhaustividad, etc.), ofrece una excelente alternativa para el estudio de la actividad científica de disciplinas o países, que no estén bien representados en bases de datos internacionales.

Con el contenido del *curriculum vitae* del profesorado se elaboró una base de datos documental, lo que ha permitido analizar tanto el perfil académico (categoría profesional; dedicación; formación general y específica) como investigador (producción científica) desarrollado en el período estudiado.

En el trabajo se han obtenido indicadores bibliométricos, tanto de carácter unidimensional como multidimensional. Los primeros, de carácter descriptivo, muestran por un lado el contexto académico en el que se desarrolla nuestro estudio, y por otro los aspectos más significativos de la producción científica revelada de la población analizada (productividad de los distintos departamentos, tipología documental, etc.).

En relación con los indicadores multidimensionales, de carácter relacional, se plantea el estudio de los hábitos de publicación de los departamentos que componen la facultad de Humanidades de la Universidad de Mar del Plata. En particular se llevan a cabo varios análisis de correspondencias, en relación con la tipología documental y las pautas de colaboración científica, que muestran hechos diferenciadores en el comportamiento de los distintos departamentos, así como un escalamiento multidimensional con el fin de conocer la colaboración científica entre el profesorado de los distintos departamentos.

El tratamiento de los datos para la obtención de los inputs necesarios en los análisis llevados a cabo, se ha realizado utilizando una metodología ampliamente ensayada (8) y apoyada en la utilización de gestores bibliográficos personales (PROCITE v5.0) y aplicaciones informáticas del tipo hoja de cálculo (EXCEL[™] 7.0 para Windows). Para el cálculo de los indicadores multidimensionales se ha empleado el paquete estadístico SPSS v10.1.

3 Resultados y discusión

Una vez analizados los datos, los resultados obtenidos en el estudio son los que se muestran y discuten a continuación.

3.1 Resultados obtenidos del análisis del profesorado de los departamentos

Los 6 departamentos de la Facultad de Humanidades de la Universidad de Mar del Plata que participan en el estudio tienen un peso desigual, puesto que 2 de ellos, Historia y Letras, tienen el 53,9% del profesorado, tal y como puede verse en la tabla I; mientras que otros 2 departamentos, Documentación y Lenguas Modernas, sólo disponen del 16,1% del profesorado.

En cuanto a la distribución por categorías del profesorado, en la tabla II se muestran los resultados obtenidos de los distintos departamentos. La categoría que representa un mayor porcentaje es la de Ayudante de Primera, con casi el 24% del total. Sin embargo, también hay que destacar el elevado porcentaje de 3 de las categorías, como son: Titular, Adjunto y Jefe de Trabajos Prácticos que tienen unos valores similares, 21,2%, 20,74% y 20,28% respectivamente. En el lado opuesto, las categorías de Adscrito y Asociado apenas tienen representación en la facultad, pues la primera se observa en el 3,23% de los casos, y la segunda en el 1,38%.

Tabla I
Distribución del profesorado por departamento

<i>Departamento</i>	<i>Núm. profesores</i>	<i>%</i>
Historia	64	29,49
Letras	53	24,42
Geografía	35	16,13
Filosofía	30	13,82
Documentación	20	9,22
Lenguas modernas	15	6,91
Total	217	100

Tabla II
Distribución del profesorado por categorías profesionales

<i>Departamento</i>	<i>Titular</i>	<i>Adjunto</i>	<i>Jefe de trabajos prácticos</i>	<i>Ayudante de primera</i>	<i>Ayudante de segunda</i>	<i>Asociado</i>	<i>Adscrito</i>
Documentación	2	7	2	7	0	0	2
Filosofía	11	5	11	1	1	0	1
Geografía	7	9	6	11	0	0	2
Historia	13	11	6	17	14	1	2
Lenguas Modernas	5	2	5	3	0	0	0
Letras	8	11	14	13	5	2	0
N.º Total profesores	46 (21,20%)	45 (20,74%)	44 (20,28%)	52 (23,96%)	20 (9,22%)	3 (1,38%)	7 (3,23%)

3.2. Resultados obtenidos del análisis de la producción científica.

La producción científica de la Facultad de Humanidades a lo largo del período analizado, se muestra en la tabla III. En ella puede observarse cómo el año 2000 es el que alcanza los valores más altos, puesto que se publica la tercera parte de los documentos. Por el contrario, el año 1998 es el de menor producción científica, ya que sólo se ha publicado el 17,61% de los documentos totales. También hay que destacar la drástica bajada en el número de publicaciones que se observa en el año 2001 respecto del año 2000, y que representa el 34,3%. Esta importante disminución coincide con la crisis económica y política que vivió durante ese año el país sudamericano.

Tabla III
Producción científica de la Facultad de Humanidades

<i>Año de publicación</i>	<i>Frecuencia</i>	<i>%</i>
1998	175	17,61
1999	274	27,57
2000	329	33,10
2001	216	21,73
Total	994	100

Si tenemos en cuenta las publicaciones que han realizado cada uno de los departamentos de la facultad (tabla IV), podemos observar que los departamentos que más documentos han publicado han sido los de Historia y Letras, con 379 y 282 documentos respectivamente, que viene a representar el 66,5% de toda la producción científica de la facultad. Mientras que los departamentos de Documentación y Geografía, con 68 y 76 documentos, son los que han mostrado una menor actividad publicadora, con el 14,4% de las publicaciones totales.

En la evolución anual del número de publicaciones de los departamentos, se observa un aumento en la mayoría de ellos, excepto en el año 2001, donde únicamente sube el departamento de Lenguas Modernas, y lo hace en un 47,6% respecto a año anterior. Como ya se ha comentado, esta bajada de publicaciones, casi generalizada, se puede haber debido a la grave situación económica y política de Argentina durante ese año. Otros departamentos que disminuyen su actividad publicadora, en este caso en el año 2000, son los de Filosofía y Geografía, el primero en un 4,3%, y el segundo, que lo hace de forma más acentuada, en el 33,3%. Los departamentos que muestran mayores incrementos porcentuales durante los 3 primeros años son los de Historia, Documentación y Letras.

Tabla IV
Documentos publicados por el profesorado de los departamentos

<i>Departamento</i>	<i>1998</i>	<i>1999</i>	<i>2000</i>	<i>2001</i>	<i>Total</i>
Documentación	9	14	24	21	68
Filosofía	41	46	44	27	158
Geografía	22	24	16	14	76
Historia	39	112	138	90	379
Lenguas Modernas	24	15	21	31	91
Letras	52	77	111	42	282

Si comparamos los resultados de publicaciones científicas, con los del número de profesores de cada departamento (figura 1), se observa una mayor productividad o efectividad en los departamentos de mayor tamaño (Historia y Letras), puesto que es más elevado el porcentaje de documentos que publican que el de profesorado que tienen. Mientras que los departamentos con menor productividad, comparando el porcentaje de publicaciones respecto al de profesorado, son los de Documentación y Geografía. El coeficiente de correlación entre el número de profesores y el de publicaciones es de 0,92, lo que demuestra la existencia de una fuerte relación entre ambas variables. Resultados similares se han observado en otros estudios anteriores (9).

En cuanto a la tipología documental más utilizada por los departamentos para publicar sus investigaciones, tal y como puede observarse en la tabla V, ha sido muy diversa, siendo las actas de congresos las que muestran valores más altos, con 565 documentos (el 56,8%) seguidas por las publicaciones periódicas, con 219 (el 22%), y capítulos de libros, con 147 (el 14,8%). Estos datos no coinciden exactamente con los obtenidos en trabajos anteriores donde se observa que la monografía es el documento más utilizado por los humanistas tanto para difundir los resultados de investigación (10) como para obtener nuevos conocimientos (11-12).

En la figura 2 se puede observar con gran nitidez la posición que ocupa cada departamento en el mapa respecto a sus preferencias documentales a la hora de publicar sus

Figura 1

Gráfico relacional entre la participación de cada departamento en número de profesores y número de publicaciones

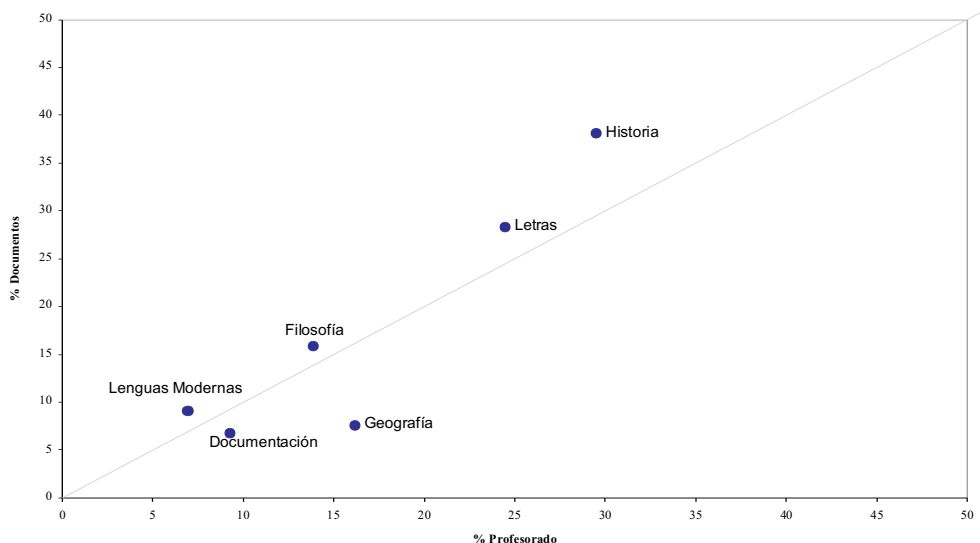


Tabla V

Distribución de la producción de los departamentos por tipo documental

Departamento	Capítulo de libro	Congresos-jornadas	Libros-monografías	Otros (informes, etc.)	Publicación periódica	Traducción
Documentación	6	50	5	1	6	0
Filosofía	26	78	18	8	27	1
Geografía	6	29	21	9	11	0
Historia	61	224	16	4	74	0
Lenguas Modernas	5	64	5	4	8	5
Letras	43	120	13	8	93	5

resultados de investigación. En este sentido, el departamento de Geografía está más volcado en publicar libros y monografías, mientras que el de Letras muestra una mayor preferencia por las publicaciones periódicas.

Un aspecto de interés en este trabajo es el de conocer la productividad del profesorado en función de su categoría profesional. En este sentido, en la tabla VI se recogen los valores correspondientes a la productividad del profesorado de cada categoría y en cada uno de los departamentos analizados. Como se puede observar, el profesorado más productivo en la mayoría de los departamentos es el de categoría de Titular, excepto en el de Geografía, que es el Adjunto, y en el de Letras que es el Asociado.

En la figura 3 se han representado los departamentos en función de esta productividad. Como se puede observar en el mapa, la mayor productividad de casi todos los departamentos se debe a 3 de las categorías estudiadas: Titular, Adjunto, y Jefe de Trabajos Prácticos. Sin embargo, hay 3 departamentos donde juegan un importante papel otras

Figura 2

Análisis de correspondencias de los departamentos (ponderados) vs tipología documental

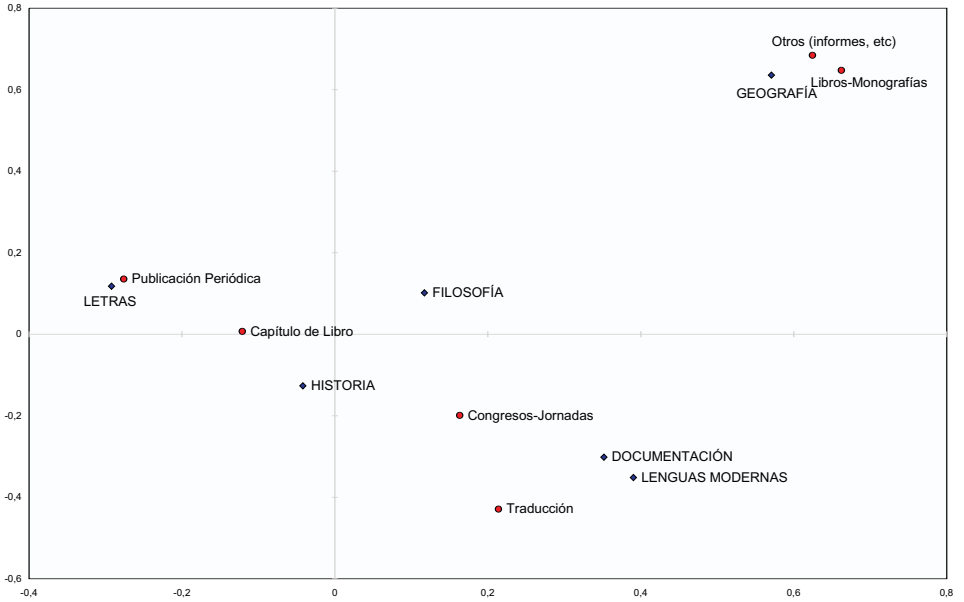
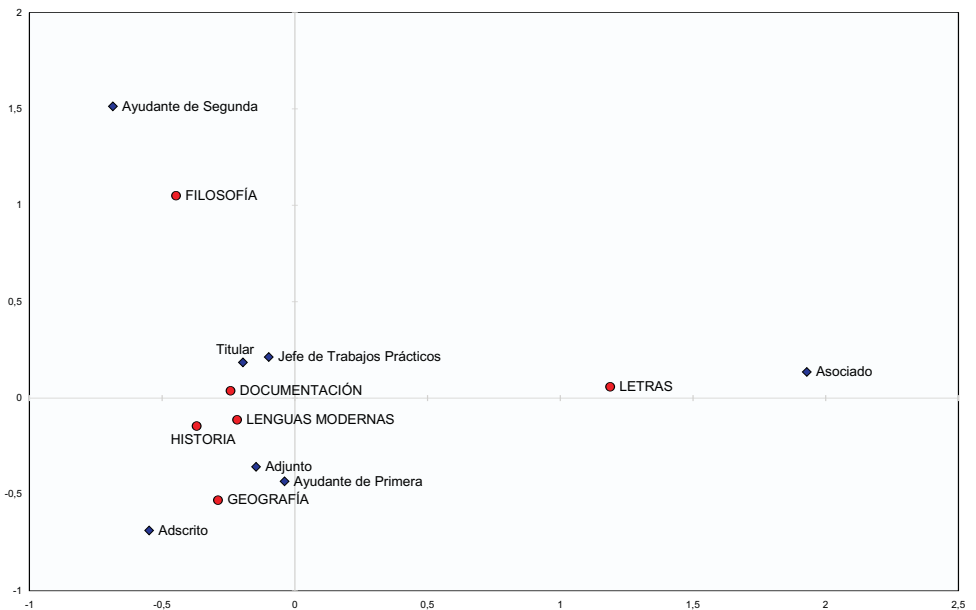


Figura 3

Análisis de correspondencias de la productividad de los departamentos por categorías



categorías, como es el caso de Letras con la de Asociado, Geografía con Adscrito, y Filosofía con Ayudante de Segunda.

Tabla VI
Productividad departamento/categoría

	<i>Documentación</i>	<i>Filosofía</i>	<i>Geografía</i>	<i>Historia</i>	<i>Lenguas Modernas</i>	<i>Letras</i>
Titular	10,5	8,9	6,1	10,6	9,8	6,8
Adjunto	5,6	1,6	12,0	8,1	6	5,4
Jefe de Trabajos Prácticos	5,5	6,4	4,5	6,8	5,6	6,0
Ayudante de Primera	1,7	0	6	6,1	5	4,2
Ayudante de Segunda	0	5	0	2,4	0	0
Asociado	0	0	0	0	0	16
Adscrito	0	0	4	6	0	0

3.3 Colaboración establecida entre el profesorado de la Facultad

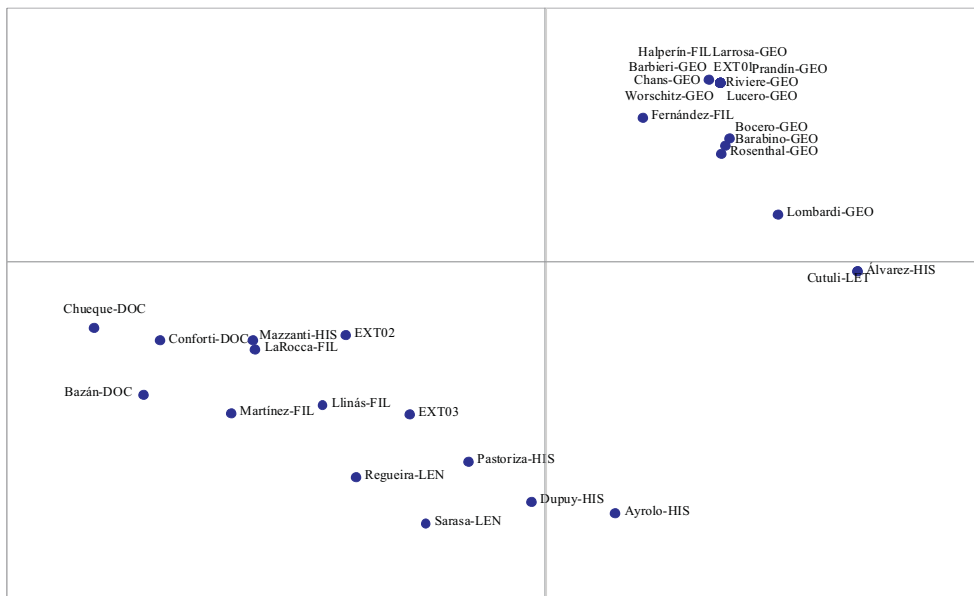
En la figura 4 se ha representado mediante un análisis de correspondencias la colaboración establecida entre el profesorado de la facultad. En este sentido, y con el fin de determinar a los autores con unos hábitos de colaboración más definidos, sólo se han incluido aquellos que han participado en 5 o más colaboraciones. Cada autor ha sido representado con su apellido seguido de la abreviatura de su departamento. Los autores que aparecen con la abreviatura EXT son aquellos que no pertenecen a la Facultad de Humanidades. Una vez realizada esta aclaración, se puede observar que, en general, la colaboración que se establece entre el profesorado no es muy intensa, y cuando ésta se produce es fundamentalmente de tipo intradepartamental, tal y como puede observarse en la zona superior derecha del mapa, donde aparece un grupo importante de autores del departamento de Geografía (Barbieri, Larrosa, Riviere, Lucero, Bocero, etc.) que mantienen una importante colaboración entre ellos, y con algunos profesores del departamento de Filosofía (Halperin y Fernández), aunque en este caso, la colaboración que establecen es de menor intensidad.

En el resto del mapa, tal y como se puede ver en la parte inferior izquierda, se sitúan de forma muy dispersa varios grupos pequeños de autores que mantienen una cierta colaboración entre ellos, como es el caso de Chueque, Bazán y Conforti, pertenecientes al departamento de Documentación, o Mazzanti, La Rocca, Martínez y Llinás el primero del departamento de Historia y los demás del de Filosofía.

4 Conclusiones

Como se comentó al principio del artículo, los resultados que en él se ofrecen corresponden al primer análisis de los datos obtenidos del proyecto de investigación cuyo objetivo es el estudio de la actividad científica del profesorado de los departamentos de la Facultad de Humanidades de la Universidad de Mar del Plata. En este sentido, algunas de las conclusiones que han aportado los resultados se refieren a la desigual distribución

Figura 4
Análisis de correspondencias de la colaboración entre el profesorado de la facultad



del profesorado con actividad investigadora en los departamentos, puesto que sólo dos de ellos (Historia y Letras), de los seis de la Facultad que participan en el estudio, acaparan el 53,9% del profesorado. También hay que señalar en las conclusiones las categorías profesionales del profesorado. En este sentido, las mejor representadas son las de Ayudante de Primera, Titular, Adjunto y Jefe de Trabajos Prácticos. Todas ellas con porcentajes superiores al 20%. Otras categorías, como las de Adscrito y Asociado, aunque están presentes en algunos departamentos, apenas tienen peso en el conjunto de la facultad.

En cuanto a la actividad publicadora de la facultad, en general se observa que el año 2000 es en el que se realiza un mayor número de publicaciones, y que este número disminuye de forma importante en el año 2001. Cuando se analiza la producción de cada uno de los departamentos se observa que el único que no sólo no disminuye el número de publicaciones en 2001, sino que lo aumenta de forma notable es el de Lenguas Modernas. Otro aspecto importante a destacar es que los dos departamentos con mayor actividad publicadora son también los que tienen un mayor número de profesores, como es el caso de Historia y Letras.

La vinculación de la categoría profesional con la productividad ha permitido determinar que, como era de esperar, en la mayoría de los departamentos el profesorado más productivo es el de categoría de Titular, excepto en dos de los departamentos (Geografía y Letras) donde son el Adjunto y el Asociado. Otras dos categorías: las de Adscrito y Ayudante de Segunda parecen jugar un papel importante en varios de los departamentos analizados (Historia, Geografía y Filosofía).

Las preferencias documentales a la hora de difundir las investigaciones no se ajustan a lo observado en este tipo de investigadores, puesto que en todos los departamentos ana-

lizados son las actas de congresos las que aparecen con mayores porcentajes, seguidas por las publicaciones periódicas, y en tercer y cuarto lugar por los capítulos de libros y las monografías, resultados que no coinciden con los observados por otros autores donde la monografía es el documento más utilizado. En este caso, el único departamento que se ajustaría más a ese perfil es el de Geografía, que cuando se hace la representación gráfica es el que se sitúa más cerca de ese tipo de fuente.

Finalmente, respecto a la colaboración científica establecida entre los profesores de la facultad, se observa que ésta es de poca intensidad, y cuando se produce es de tipo intradepartamental. En este sentido, hay que destacar la fuerte colaboración que se produce entre gran parte del profesorado del departamento de Geografía, mientras que en el resto de los departamentos esta colaboración se realiza de forma ocasional.

5 Agradecimientos

Este trabajo se ha realizado gracias a la financiación económica de la Universidad de Mar del Plata (Argentina).

6 Bibliografía

1. KYVIK, S. (2003). Changing trends in publishing behaviour among university faculty, 1980-2000. *Scientometrics*, vol. 58 (1), 35-48.
2. CRONIN, B. (2001). Knowledge management, organizational culture and Anglo-American Higher education. *Journal of Information Science*, vol. 27, 119-137.
3. LOMNITZ, L.; REES, M.; CAMEO, L. (1987). Publication and referencing patterns in Mexican Research Institute. *Social Studies of Science*, vol. 17, 115-133.
4. SCHLOEGL, C.; GORRAIZ, J.; BART, C.; BARGMANN, M. (2003). Evaluating two Austrian departments: Lessons learned. *Scientometrics*, vol. 56 (3), 287-299.
5. SANZ CASADO, E.; ARAGÓN, I.; MÉNDEZ, A. (1995). The function of national journals in disseminating applied science. *Journal of Information Science*, vol. 21 (4), 319-323.
6. GÓMEZ CARIDAD, I.; BORDONS GANGAS, M. (1996). Limitaciones en el uso de los indicadores bibliométricos para la evaluación científica. *Política Científica*, vol. 46, 21-26.
7. DIETZ, J.S.; CHOMPOLOV, I.; BOZEMAN, B.; LANE, E.O.; PARK, J. (2003). Using the curriculum vita to study the career paths of scientists and engineer: An exploratory assessment. *Scientometrics*, vol. 49 (3), 419-442.
8. SANZ CASADO, E.; SUÁREZ BALSEIRO, C.; GARCÍA ZORITA, C.; MARTÍN MORENO, C.; LASCURAIN SÁNCHEZ, M. L. (2002). Metric studies of information: An approach towards a practical teaching method. *Education for Information*, vol. 20 (2), 133-144.
9. WALLMARK, J. T.; SELLEBERG, B. (1966). Efficiency vs. size of research teams. *I.E.E.E. Transactions on Engineering Management EM-13*, 137-142.
10. TIBBO, H. R. (1994). Indexing for the humanities. *Journal of the American Society for Information Science*, vol. 45 (8), 607-619.
11. SANZ, E.; CASTRO, F.; POVEDANO, E.; HERNÁNDEZ, A. (2002). A citation index of Spanish humanities journals to study the scientific activity of researchers in these disciplines. *Revista Española de Documentación Científica*, vol. 25 (4), 443-54.
12. THOMPSON, J. W. (2002). The death of the scholarly monograph in the humanities? citation patterns in literary scholarship. *Libri*, vol.52 (3), 121-36.