



**COLOR**

**como herramienta para el diseño infantil**

**JESÚS ALBERTO PEÑA**

## 1 Edición, 2010

Esta edición de "COLOR como herramienta en el diseño infantil" que se publica, es parte del producto de una investigación consolidado como un espacio de desarrollo hacia el estudio del color. La presentación de este libro coincide en una nueva etapa en el cual toda la información recopilada compone una gran propuesta de aprovechamiento para ofrecer un buen estudio a trasfondo hacia las experiencias integradoras que manifiesta la creatividad humana, manteniendo un carácter visual y un mensaje claro para ser transmitido.

## Sumario

Psicología del color

Color Azul

Color Anaranjado

Color Verde

Color Rojo

Color Violeta

Gris

Negro

Blanco

Simbología del Color

Pantone

Esquema Cromático

Efectos del Color en los Niños

Paso a Paso

Efecto en la Conducta Emocional

Colores Naturales

Experimentación en niños en relación  
a la Forma y el Color





**PSICOLOGÍA DEL**

**COLORE**

## Los colores despiertan respuestas emocionales específicas en las personas.

El factor psicológico está formado por las diferentes impresiones que emanan del ambiente creado por el color, que pueden ser de calma, de recogimiento, de plenitud, de alegría, opresión, violencia.

La psicología de los colores fue ampliamente estudiada por:

### Colores cálidos

El ardiente remite al rojo de máxima saturación en el círculo cromático; es el rojo en su estado más intenso. Los colores ardientes se proyectan hacia fuera y atraen la atención. Por esta razón, a menudo se usa el rojo en letreros y el diseño gráfico. Los colores ardientes son fuertes y agresivos, y parecen vibrar dentro de su espacio propio. El poder de los colores ardientes afecta a la gente de muchas maneras, tales como el aumento de la presión sanguínea y la estimulación del sistema nervioso.

### Colores fríos

El frío remite al azul en su máxima saturación. En su estado más brillante es dominante y fuerte. Los colores fríos nos recuerdan el hielo y la nieve. Los sentimientos generados por los colores fríos azul, verde y verde azulado son opuestos a los generados por los colores ardientes; el azul frío aminora el metabolismo y aumenta nuestra sensación de calma





### Colores claros

Los colores claros son los pasteles más pálidos. Toman su claridad de una ausencia de color visible en su composición, son casi transparentes. Cuando la claridad aumenta, las variaciones entre los distintos tonos disminuyen. Los colores claros descubren los alrededores y sugieren liviandad, descanso, suavidad y fluidez. Se parecen a las cortinas transparentes de una ventana, y envían un mensaje de distensión. Son el color marfil, rosa, celeste, beige

### Colores oscuros

Los colores oscuros son tonos que contienen negro en su composición. Encierran el espacio y lo hacen parecer más pequeño. Los colores oscuros son concentrados y serios en su efecto. En cuanto a las estaciones, sugieren el otoño y el invierno. Combinar juntos los claros y los oscuros es una manera común y dramática de representar los opuestos de la naturaleza, tales como el día y la noche.

### Colores brillantes

La claridad de los colores brillantes se logra por la omisión del gris o el negro. Los colores azules, rojos, amarillos y naranjas son colores de brillo pleno. Los colores brillantes son vívidos y atraen la atención. Un bus escolar amarillo, un racimo de globos de colores, el rojo de la nariz de un payaso nunca pasan inadvertidos. Estimulantes y alegres, los colores brillantes son colores perfectos para ser utilizados en envases, moda y publicidad.



El lenguaje de color es importante en el uso del color. Los individuos desarrollan un lenguaje de color conforme maduran, basándose en el uso común y cultural. Debido a este hecho, el simbolismo existente y el uso cultural del color deberán de ser considerados al diseñar una interfaz. Por ejemplo, el servicio de correo de Estados Unidos utiliza el azul para los buzones del correo, Inglaterra utiliza un rojo brillante, y Grecia utiliza un amarillo brillante. Al desarrollar un sistema de correo electrónico para estos países, los colores mencionados anteriormente servirían efectivamente para los iconos del correo.

El código de colores para la documentación en línea para la interfaz reforzará conceptos que el diseñador quiere que el usuario desarrolle. El color puede tener un efecto significativo (positivo o negativo) al comunicar ideas al usuario. Utilizando la coordinación correcta de color se pueden enriquecer los datos que están siendo presentados al añadirles otra dimensión o canal de información. Además, la coordinación de color enriquece la conceptualización a través de agrupar y traer elementos a la atención del usuario por asociación con modelos mentales existentes.

Si utilizas múltiples colores puros o colores altamente saturados, el ojo humano tendrá que reenfocar constantemente, causando fatiga al ojo. Si para el texto o líneas delgadas utilizas colores que son difíciles de enfocar, el sistema visual entero deberá trabajar más fuerte, otra vez causando fatiga y estrés.



El combinar colores para producir efectos positivos requiere que sigas técnicas conceptuales que son formuladas en interfaces sin color así como algunas reglas para el reconocimiento del color. Las combinaciones de color buenas y malas.

Además de usar estas combinaciones de color, también existen algunas reglas para combinaciones de colores para Interfaces con el Usuario con Despliegue Gráfico para crear buenas interfaces, utiliza el color azul para el fondo, utiliza la secuencia de color espectral (rojo, anaranjado, amarillo, verde, azul, índigo y violeta), mantén pequeño el número de colores, evita usar colores adyacentes que difieren solamente en la cantidad de azules puros, utiliza colores brillantes para indicar peligro o para llamar la atención del usuario

Uno de los elementos más importantes de usar el color efectivamente es conocer al usuario, el ambiente del usuario, y la tarea que el usuario está realizando. En la pantalla del editor se utilizan seis colores básicos además del color azul de fondo. Estos colores son asignados a palabras (o cadenas) en el texto para categorizar el contenido textual.

Este plan de color cuidadosamente escogido ayuda al usuario a reconocer los errores fácilmente (por ejemplo, palabras reservadas mal escritas), y lo alienta a desarrollar un buen modelo mental para el uso de la interfaz.



# AMARILLO

Es el color de la inteligencia y la creatividad. Pintar una habitación con este color puede favorecer la claridad mental y los procesos lógicos, es ideal para espacios comunes en niños y adolescentes. El amarillo mejora la facultad del razonamiento y abrirá nuestra conciencia a nuevas ideas, nuevos intereses, convierte la vida en algo emocionante y divertido.

Es el color más intelectual y puede ser asociado con una gran inteligencia o con una gran deficiencia mental; Van Gogh tenía por él una especial predilección, particularmente en los últimos años de su crisis.

Este primario también significa envidia, ira, cobardía y los bajos impulsos, y con el rojo y el naranja constituye los colores de la emoción. También evoca satanismo (es el color del azufre) y traición. Además, cuando es demasiado brillante o se usa demasiado, el amarillo puede resultar excesivamente estimulante para la psique y los nervios, y puede causar irritación mental hasta el punto de ser destructivo. Es el color de la luz, el sol, la acción, el poder y simboliza arrogancia, oro, fuerza, voluntad y estímulo. Mejora nuestra disposición física y estimula ciertos chakras del cuerpo que tienen que ver con el ánimo, porque como ya dijimos, representa la luz solar.

Mezclado con negro constituye un matiz verdoso muy poco grato y que sugiere enemistad, disimulo, crimen, brutalidad, recelo y bajas pasiones. Mezclado con blanco puede expresar cobardía, debilidad o miedo y también riqueza, cuando tiene una leve tendencia verdosa.



# AZUL

El azul es verdad, sabiduría, inteligencia, está asociado al recogimiento, al espacio, inmortalidad, cielo y agua como elementos representativos de paz y quietud.

Este color se relaciona con los introvertidos, los tímidos, pacientes y tolerantes; personalidades concentradas en sí mismas o de rica vida interior y está vinculado con la circunspección y las emociones profundas. Es el color del infinito, de los sueños y la fantasía y simboliza la sabiduría, fidelidad, verdad eterna e inmortalidad. Mezclado con blanco es pureza, fe, y cielo, y mezclado con negro, desesperación, fanatismo e intolerancia.

Pintar una habitación de este color propicia descanso y relax, es muy indicado para espacios infantiles, ya que no fatiga los ojos en grandes extensiones; al contrario.

Además es un color óptimo para la cocina, sobre todo si se come en ella ya que según principios del Feng Shui el azul representa el agua, el movimiento descendente y continuo; y esto ayudaría naturalmente a la correcta asimilación de los alimentos.

Como el azul es símbolo de profundidad se le atribuyen efectos calmantes y se usa en ambientes que inviten al reposo. El azul es el más sobrio de los colores fríos, transmite seriedad, confianza y tranquilidad. Se le atribuye el poder para desintegrar las energías negativas. También favorece la paciencia, la amabilidad y serenidad, aunque la sobreexposición al mismo produce fatiga o depresión. También se aconseja para equilibrar el uso de los colores cálidos.

# LOOK







# ANARANJADO

Actúa como estimulante de los tímidos, tristes o linfáticos. Simboliza entusiasmo y exaltación y cuando es muy encendido o rojizo, ardor y pasión. Utilizado en pequeñas extensiones o con acento, es un color utilísimo, pero en grandes áreas es demasiado atrevido y puede crear una impresión impulsiva que puede ser agresiva.

El color anaranjado se encuentra entre el rojo y el amarillo en el espectro visible, en una longitud de onda de aproximadamente 620-585 nm. Es el mismo color que el de la fruta de la cual toma su nombre.

En una mezcla sustractiva, como en una pintura o superponiendo papeles celofán, se puede obtener el naranja a partir de la mezcla de magenta y el amarillo en una proporción mayor de éste último. En una mezcla aditiva, como en el monitor de un ordenador o un televisor, se obtiene el naranja a partir de la mezcla del rojo y del verde, con una intensidad menor de éste último. Si se observa de cerca el naranja de tu pantalla, se verá los puntitos rojos y verdes

El color naranja se usa a menudo para mejorar la visibilidad. Los cazadores, los trabajadores en carretera y otros cuya seguridad se basa en ser vistos a distancia suelen usar sombreros, chalecos, monos y otras ropas de este color. El color estándar, naranja brillante o naranja internacional, se usa y está pensado para ofrecer un contraste óptimo respecto a colores existentes en la natura-





# VERDE

Es un color de gran equilibrio, porque está compuesto por colores de la emoción (amarillo = cálido) y del juicio (azul = frío) y por su situación transicional en el espectro. Se lo asocia con las personas superficialmente inteligentes y sociales que gustan de la vanidad de la oratoria y simboliza la primavera y la caridad.

Incita al desequilibrio y es el favorito de los psiconeuroticos porque produce reposo en la ansiedad y calma, también porque sugiere amor y paz y por ser al mismo tiempo el color de los celos, de la degradación moral y de la locura. Significa realidad, esperanza, razón, lógica y juventud.

Aquellos que prefieren este color detestan la soledad y buscan la compañía. Mezclado con blanco expresa debilidad o pobreza. Sugiere humedad, frescura y vegetación, simboliza la naturaleza y el crecimiento.

El verde significa naturaleza, éxito, salud y seguridad. Es un color relajante y refrescante. El verde es el color más fácil para el ojo y, actualmente, es uno de los más populares en las decoraciones.

El verde oscuro es masculino, conservador e implica salud. El verde claro y brillante es femenino y positivo; da la idea de renovación, frescura y juventud. De esta manera el verde puede ser interpretado como una señal de integración, como signo de sensibilidad madura y de la compensación entre el mundo exterior y el interior.





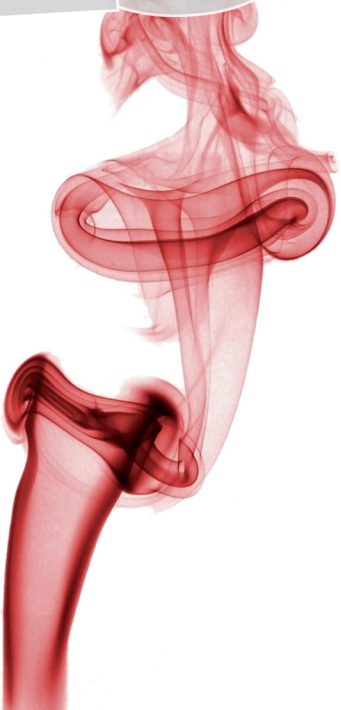
# ROJO

El color desprende diferentes expresiones del ambiente, que pueden transmitimos la sensación de calma, plenitud, alegría, violencia, maldad, etc.

La psicología de los colores fué estudiada por grandes maestros a lo largo de nuestra historia, como por ejemplo Goethe y Kandinsky. Se lo considera con una personalidad extrovertida, que vive hacia afuera, tiene un temperamento vital, ambicioso y material, y se deja llevar por el impulso, mas que por la reflexión.

El objetivo primordial de la psicología de los colores es la "Determinación de relaciones lo más claras posibles entre los colores como manifestaciones y los acontecimientos psíquicos asociados a ellos". La psicología de los colores intenta ir más allá de la simple inclinación para llegar a experiencias generales, preguntando a personas de experimentación por sus colores preferidos, y comparando los resultados con el carácter psíquico y la situación de la personalidad que ha sido interrogada.

# LOOK



# VIOLETA

El violeta claramente representa la mezcla entre rojo y azul; furia y calma, viveza y opacidad, presenta dos caras, en este color conviven tanto elementos estimulantes como elementos inhibidores del rojo y azul, respectivamente. Podemos decir, entonces, que el violeta representa una intranquilidad interna e inestabilidad.

Se dice que es color de los adolescentes, ya que su característica principal es la ambivalencia, la contradicción y los sin sentidos. Esto el violeta lo representa a cabalidad. También este color se asocia a la locura, por la introspección que sugiere; es un color bipolar y ambiguo.

En su significancia popular se le relaciona a la tristeza, aflicción, profundidad, martirio y misticismo. Por otro lado, ya que nos estamos refiriendo a un color con doble significado, podemos decir que también eleva todo aquello que es espiritual y hermoso, purifica y limpia, es tan potente que puede impulsar a sacrificarse por un gran ideal, proporciona mucho poder y voluntad. Variando al púrpura es dignidad, suntuosidad y realeza; en la antigüedad se hacía uso de este color para teñir las prendas de la nobleza. Mezclado con negro es deslealtad, desesperación y miseria. Mezclado con blanco: muerte, rigidez y dolor.

No es recomendable para las paredes de una casa, sino mas bien para pequeños objetos, muebles pequeños o adornos, ya que es un color muy fuerte a la vista, absorbe demasiada luz y esto oscurece los espacios significativamente.

# FOR



# GRIS

Es la transición entre el blanco y el negro, y el producto de la mezcla de ambos.

Como mayor rasgo simboliza neutralidad, sugiere falta de emoción y apego, por resultar ser una fusión de alegrías y tristezas; del bien y del mal. Ofrece una primera impresión de frialdad metálica, pero también de brillantez, sofisticación, lujo y elegancia por su asociación con la opulencia y los metales preciosos. No es un color inocente.

No se conoce color que mejor represente la ambigüedad como el gris. Nivelada e iguala todas las cosas y no influye en los otros colores, pero es el centro de todo el espectro. Representa muy bien a las personas de tendencia indecisa, neutra y simboliza ausencia de energía. Por otro lado además expresa tristeza, incertidumbre y melancolía.

Pero como este color se encuentra en el punto medio de las gradaciones del blanco y negro, también simboliza la sensatez, equilibrio y armonía. En publicidad el gris tiene a cargo un llamado importante, ya que los colores metálicos como éste tienen una imagen lustrosa, dan un idea de nobleza de material y por ende, un producto adecuadamente elegido puede adquirir aquellas cualidades a ser presentado en este color.

En fotografía y cine otorga la cualidad de atemporalidad, manejando los tiempos bajo esta condición. También ayuda a crear ambiente e ideas asociadas a algunos géneros artísticos del área, como hemos dicho anteriormente, los colores tienen la facultad de representar con nitidez las ideas preestablecidas de las cosas y eso es la base para poder potenciar un llamado efectivo.









# NEGRO

El negro como tono más oscuro, por así decirlo es la ausencia de color y de luz. Tan sólo existe como tal y en teoría, en los objetos estelares conocidos como "agujeros negros", que no dejan escapar radiación alguna, luz visible incluida. No reflejan nada, no emiten luz.

En nuestra vida cotidiana, el negro es el tono neutro más oscuro que un elemento, pintura o tinta son capaces de reproducir, La cuestión de la neutralidad (ausencia de predominio de una longitud de onda concreta) es esencial para que el ojo humano considere "negro" ese tono, que es el tono máximo en la suma de los colores OPACOS (pintados), a diferencia del blanco, el cual es el resultado de la suma de colores LUZ.

Se le asocia al error y al mal. Es la muerte, es la ausencia del color, es el color de la tristeza, la desesperanza, la negatividad en general y simboliza las fuerzas oscuras, lo desconocido.

Pese a la consideración negativa del negro, la razón por la cual se impuso sobre todo durante una época, el uso del color negro como singularización de un determinado estatus social, tiene que ver con la protección que este color ejercía contra los movimientos del mal, independiente de cuan creyentes o no fuese en ese momento la población general. Se le vincula a la Edad Media y al período de la Iglesia dentro de ésta.

# OR

# BLANCO

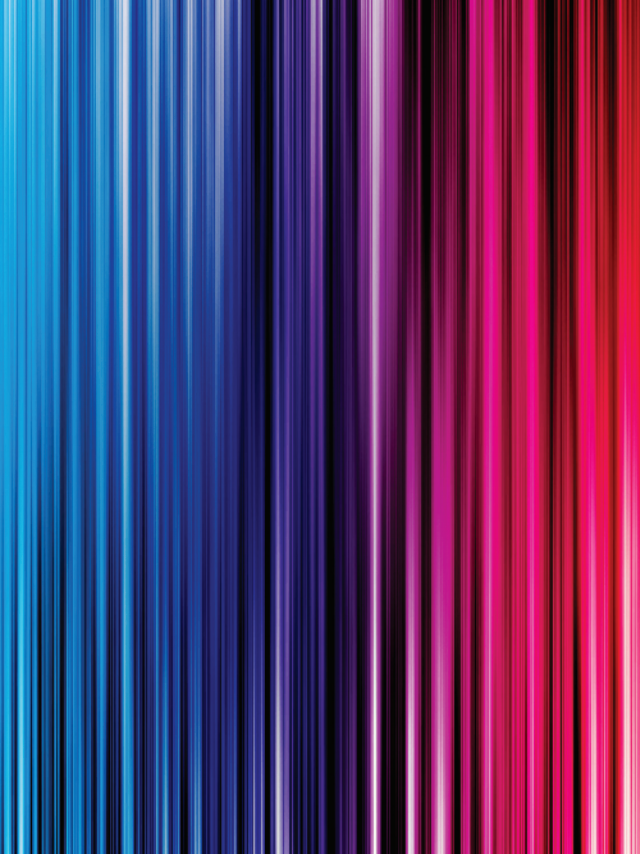
Es el tono que mejor refleja la luz y por lo tanto posee la mayor sensibilidad frente a ella. Es la suma o síntesis de todos los colores (colores luz). En realidad no estamos hablando específicamente de un color, pero es una fuente de éste, otorga intensidad y luminosidad a todos los demás colores, por lo tanto podemos decir que es fundamental para dar carácter o quitarlo. Junto con el negro son el no-color.

Si lo mezclamos con cualquier color reduce su croma y cambia sus potencias psíquicas, pero la del blanco es siempre positiva y afirmativa. Su significado es comúnmente asociado con la pureza, fe, con la paz, rendición, totalidad, expansión, alegría y pulcritud. En las culturas orientales simboliza la otra vida, representa el amor divino, estimula la humildad y la imaginación creativa. Es el símbolo de lo absoluto, de la unidad y de la inocencia.

Sin embargo, si elegimos el blanco como el preferido en test psicológicos de personalidad; seríamos interpretados como personas vacías y carentes de lucidez, alegría, voluntad y carácter. Esto difiere de los usos en el diario vivir; ropa, paredes de la casa, muebles y accesorios; ya que si elegimos este color para llenar nuestros espacios cotidianos; estamos buscando identificarnos con ambientes de calma, plenitud, relajación, reflexión, liviandad y limpieza.

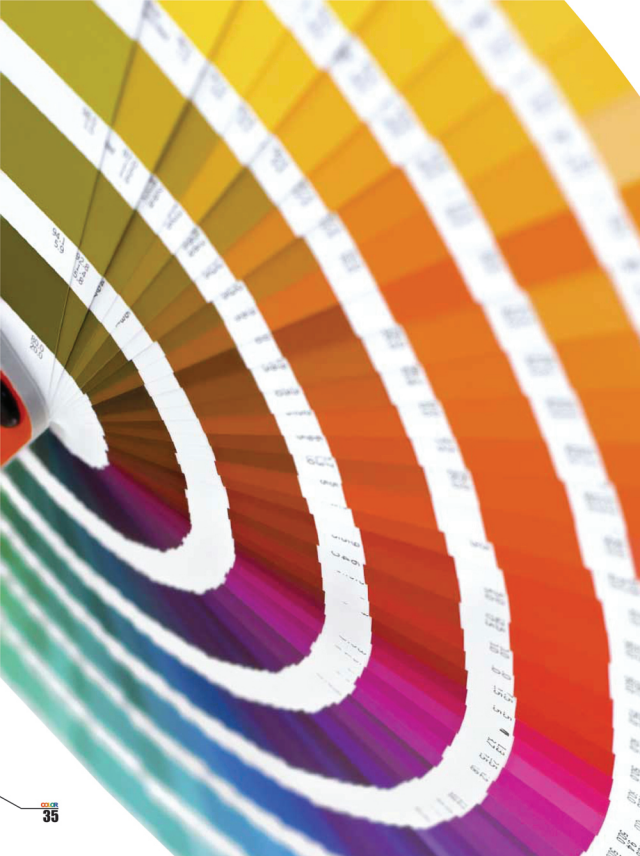


OR



**SIMBOLOGIA DEL**

**COLORE**



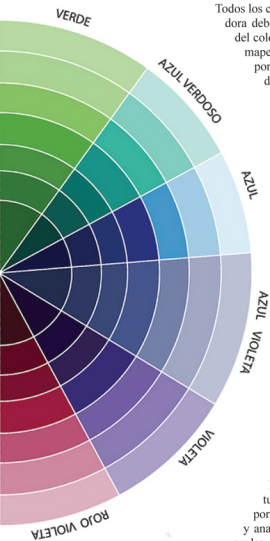
Desde épocas remotas se ha asociado los colores a ciertos estados de pánico, con motivos religiosos y mágicos. Pero la simbología de los colores difiere en las distintas civilizaciones.

El color nos ofrece un enorme vocabulario de gran utilidad en el alfabeto visual

Ciertos colores tienen un valor simbólico. El blanco simboliza la pureza; el rojo, el amor y la sangre, aunque también advierte un peligro inminente; el púrpura-antiguamente el color de los reyes-se emplea hoy para indicar radiactividad. El verde es el color del mal, pero también el de la esperanza. El negro es a la vez un color de gala y de luto. El rojo se asocia a la furia, peligro, amor la sangre y hasta se ha extrapolado a la capa roja con la que se agita al toro, el color rojo apenas si tiene significado para el toro que carece de sensibilidad hacia el color y solo se mueve por el hecho de que se agita ante él un trozo de tela.

Pero veremos algunos significados que la cultura le da a algunos colores, a saber y cuáles colores principales llegan al color del descrito. Los siete colores dan muchas combinaciones: mezclándolos con el negro conseguimos matices, mezclándolos con el blanco, obtenemos tonalidades.

Para entender el potencial del color en las interfaces, necesitamos examinar algunas características fundamentales de la percepción del color. Las características fundamentales primarias que discutimos aquí incluyen varios modelos de color, el sistema visual humano, principios fisiológicos del color y efectos del color tales como las ilusiones y las combinaciones del color. Hay varios modelos de color que son organizados en dos divisiones básicas. Estas divisiones son los modelos basados en la percepción y los modelos basados en el despliegue. Como pudiera pensarse de estos nombres, el primero es organizado similarmente a la manera como percibimos el color y el segundo esta basado en las características de un dispositivo de despliegue.



Todos los colores presentados en una computadora deben ser trasladados dentro del espacio del color RGB Desafortunadamente, no hay un mapeo uno a uno de los modelos basados porceptualmente a los modelos basados en despliegue.

El ojo humano contiene una lente y una retina. La retina contiene receptores sensitivos a la luz conocidos como bastones y conos. El propósito primario de los bastones es proporcionar visión de noche, mientras que los conos trabajan en niveles más altos de intensidad de la luz. Los conos contienen foto pigmentos, también conocidos como fotoreceptores, los cuales son sensitivos al rojo, al verde o al azul. De acuerdo con Murch , aproximadamente 64% de los conos contienen foto pigmentos rojos, 32% contiene verdes y solamente alrededor de 2% contienen foto pigmentos azules. Las propiedades fisiológicas del sistema nervioso dictan la sensación del color. Los humanos son sensitivos a un rango de longitudes de onda. Las longitudes de onda no coloreadas, sin embargo el color es el resultado de la interacción de la luz y nuestro sistema nervioso. Las longitudes de onda que producen colores diferentes son enfocadas a distancias diferentes detrás de la lente.

La lente no transmite todas las longitudes de onda de la misma manera, exhibiendo menos sensibilidad a las longitudes de onda más cortas, lo cual tiene el efecto de absorber los azules. Inversamente, somos más sensitivos a las longitudes de onda más largas, lo cual es exhibido por una sensibilidad aumentada a los amarillos y anaranjados. Bastante raro, podemos ver los azules mejor en la periferia que en el frente debido a la distribución física de los fotoreceptores azules.

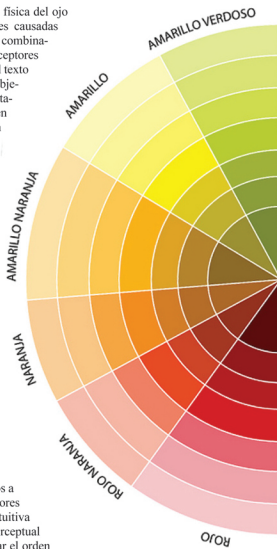




Consecuente con la organización física del ojo hay efectos interesantes o ilusiones causadas por ciertas organizaciones de color o combinaciones. Debido a la falta de fotoreceptores azules, las líneas azules delgadas (como el texto azul) tienden a verse borrosas, y pequeños objetos azules tienden a desaparecer cuando tratamos de enfocarlos. Los colores que difieren solamente por la cantidad de azul no producen bordes claros. Por ejemplo, los colores con la misma cantidad de verde y rojo que varían solamente en la cantidad del azul producen orillas borrosas. El contraste de colores adyacentes puede crear una ilusión observada fácilmente. Dos objetos del mismo color pueden aparecer marcadamente diferentes en color dependiendo del color del fondo (ver relatividad del color en). El uso inefectivo de los colores puede causar vibraciones y sombras; imágenes que distraen al usuario y pueden forzar la vista

La simplicidad es importante en el diseño de interfaces a color. Existe una simplicidad inherente en el color la cual debería ser usada cuando se desarrolla el diseño. Los cuatro colores fisiológicamente primarios son el rojo, el verde, el amarillo y el azul. Estos colores son fáciles de aprender y recordar. Vinculando significados prácticos e intuitivos a estos colores simples cuando se diseña una pantalla, el diseñador de la interfaz enriquece el desarrollo del usuario con un modelo mental efectivo.

La consistencia es vital al asignar significados a los colores. El orden intuitivo de los colores puede ayudar a establecer consistencia intuitiva en el diseño. El orden espectral y perceptual rojo, verde, amarillo, azul puede guiar el orden de los conceptos vinculados a los colores.



El color puede ser usado para codificar o agrupar piezas de información. Esto ayuda a incrementar el número de piezas de información que un usuario puede retener en la memoria de corto plazo. Existen aspectos fisiológicos que impiden la consistencia en el uso del color. Varios matices del mismo color deberán de ser eliminados por diferentes conceptos e ideas. Esto es especialmente cierto para los azules. Los diferentes matices de azul son muy difíciles de distinguir y muchos pueden no ser reconocidos por el usuario.

La claridad es también una pauta importante para usar color. Experimentos han mostrado que el tiempo de búsqueda para encontrar una pieza de información es disminuido si el color de esta pieza es conocido por anticipado, y si el color sólo se aplica a esa pieza. Los colores de interfaz estandarizados deberán de ser establecidos e usados a través del desarrollo.

El uso claro y conciso del color puede ayudar a los usuarios a encontrar piezas de información más rápidamente y más eficientemente. El aprendizaje puede ser grandiosamente aumentado con el color. El color ha probado ser superior al blanco y negro por la efectividad en el tiempo de proceso de información y por el rendimiento de memoria. La estética y lo atractivo de la interfaz son inherentemente aumentados por el uso del color.

El utilizar códigos de color en mensajes para el usuario podría reducir grandemente la mal interpretación y las respuestas incorrectas. El rojo es un buen color para alertar a un usuario hacia un error. El amarillo es apropiado para un mensaje de advertencia, y el verde para mostrar un progreso positivo. El usar verde para mensajes de error y el rojo para mensajes de estado positivo sólo conducirá al usuario a mal interpretaciones y a frustraciones.



Vote de Pintura

# COLOR







# ESQUEMA CROMATICO

## **Esquema contrastante:**

La utilización de colores contrastantes en un ambiente produce un efecto alegre y brillante. El uso de blanco como tercer color ayuda a dar frescura y acentuar los otros tonos. Cuando se opte por este tipo de esquema es importante no utilizar la misma cantidad de ambos colores contrastantes ya que compiten entre si y producen un efecto sobrecogedor. Es importante que un color domine sobre el otro y el uso del blanco en buena proporción.

## **Esquema armónico:**

Está conformada por colores que están juntos en el círculo cromático. Trabajan bien juntos porque tienen algo en común y además ninguno domina sobre el otro. Igualmente la mejor opción generalmente es optar por tres colores y utilizarlos en diferente proporción en la decoración del ambiente. El esquema armónico puede estar conformado por colores cálidos o bien colores fríos y esta es la primera definición a tomar dependiendo del clima que buscamos para el ambiente.

## **Esquema moderado:**

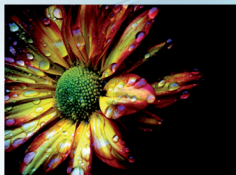
También se pueden lograr excelentes combinaciones uniendo colores consecutivos pero que estén comprendidos entre la mitad de los fríos y la mitad de los cálidos. Por ejemplo anaranjado, amarillo y verde (dos cálidos y un frío) consiguen un excitante ambiente con un toque frío del verde. O bien amarillo, verde y azul (dos fríos y uno cálido) logran un clima frío matizado por la ruptura del cálido amarillo. Es muy atractivo romper el esquema frío o bien el cálido con el ingreso de un tono del sector opuesto del círculo cromático, ya que suaviza el efecto general y otorga mayor prestancia al ambiente.



Manzanas Crómicas



Efecto Color



Flor

### Esquema monocromático:

Utilizar un color en sus diversos tonos es otra manera de lograr una combinación armónica. Una tranquilizadora combinación de verdes (desde uno pálido hasta uno intenso) puede crear un clima de mucha calma. Si se opta por este esquema es importante utilizar el color seleccionado en una muy amplia gama de tonos ya que si optamos por los extremos sin considerar los intermedios creamos un efecto que podría resultar inquietante.

### Esquema policromático:

Un esquema que combine varios colores nos podrá cansar y alterar nuestros sentidos. Sin embargo, si la mayoría de los colores que hemos seleccionado se encuentran próximos en el círculo cromático, lograremos calmar y unificar este tipo de esquema. Una decoración policromática es ciertamente difícil de trabajar, por eso siempre es aconsejable seleccionar tres colores como máximo para la creación de un esquema.









**EFFECTOS DEL**

**COLOR**

**EN LOS NIÑOS**

Los colores son estímulos visuales que pueden generar diversas reacciones en nuestro organismo y en nuestro estado de ánimo. La psicología del color nos brinda algunos ejemplos sobre los efectos de los colores en los niños: En el caso de niños deprimidos, lo favorable será que tengan en las paredes de su habitación aplicaciones de color rojo u objetos de este color ya que al percibirlos aumentan la energía y la vitalidad.

Los expertos en cromoterapia recomiendan el color amarillo en tonos pasteles y alternando con otros colores es muy recomendable porque favorece la concentración y el desarrollo intelectual. En el caso del lugar de estudio de los niños, es importante tomar en cuenta que los colores frescos (azul, verde o combinación), poco saturados favorecen fijar la concentración debido a que transmiten un ambiente de tranquilidad y relajación





Crayolas



# Paso a Paso

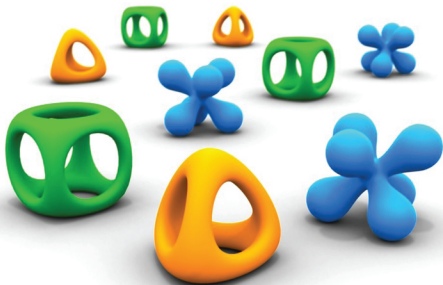
**El aprendizaje de los colores es un proceso con tres fases diferenciadas:**

1. Al principio el niño percibe los colores, pero no los distingue.
2. Después distingue los colores y reconoce que son diferentes
3. Finalmente es capaz de comparar y relacionar dos o más objetos con una misma propiedad, el color. (El plato azul y el vaso azul).

Para enseñarle los colores conviene comenzar a hacerlo de uno en uno, de forma progresiva y lógica, empezando por los primarios (azul, rojo y amarillo). El siguiente paso será asimilar los conceptos de claro y oscuro y más adelante los colores secundarios.

Sin duda el color rojo es el más llamativo y atractivo para los ojos del pequeño y por lo tanto el más fácilmente reconocible. Elige este color para captar su atención. Hazle saber que su coche es rojo y es muy bonito, como las rosas o los tomates. Así, existe el coche rojo y el coche que no es rojo. Una vez aprendido este concepto ya puedes añadir un color más. Esta opción es más eficaz que presentarle el mismo objeto en varios colores, especialmente si todavía no maneja muy bien el lenguaje.

Poco a poco irá distinguiendo los colores, a medida que también se va desarrollando su lenguaje. Aunque si tarda en adquirir esta habilidad no te obsesiones. Es preferible que el aprendizaje sea progresivo y natural no un curso intensivo.





Los juguetes constituyen una fuente de estimulación durante el crecimiento del niño, favoreciendo el desarrollo de las funciones psíquicas, físicas, afectivas y sociales del pequeño. De hecho, diversos estudios han demostrado que el color de los juguetes puede influir en el temperamento y personalidad del niño.

Así cuando un niño alrededor de los cinco años colora de amarillo o naranja su sol esta cumpliendo una operación que, mientras lo coloca en la realidad de la hoja, lo proyecta también en la vitalidad del sol que sonrío. La hoja, el color, el niño y la imagen del sol constituyen una totalidad desde la que emana una profunda emoción.'

Más actividades para aprender...

- El momento de la comida es un escenario perfecto para enseñarle los colores de una forma amena. En la mesa nombrad cada alimento y su color.
- Una manera divertida de enseñarle los colores secundarios es empleando plastilina. Ofrecéle pastas de colores azul y amarillo; dile que los junte y... ¡sorpresa! ahora la plastilina es verde. ¿Qué pasará con el rojo y el amarillo?
- Guarda en una caja distintos objetos de colores y pídele que los saque según su nombre y color.
- El clásico y sencillo juego del "Veo veo" es idóneo para asociar los objetos a los colores.



Tabla Pantone



Peluche



Tizas



Hogos de Vidrio

Quem



## EFFECTO EN LA CONDUCTA EMOCIONAL

La psicología del color ha estudiado estos efectos en la percepción y la conducta humana, aunque como ciencia resulte inmadura, no se puede negar la importancia y las aplicaciones en la publicidad y en diseños arquitectónicos como en los centros escolares y en la decoración del cuarto de los niños. Según los estudiosos del color, los efectos se deben a nuestra percepción de las distintas frecuencias de onda de luz, dentro del espectro visible, que incide sobre la materia, en esto se halla involucrado el cerebro y los mecanismos de la vista. El color no es una característica de una imagen u objeto, sino una apreciación subjetiva nuestra, una sensación que se produce en respuesta a la

estimulación del ojo y de sus mecanismos nerviosos, por la energía luminosa de ciertas longitudes de onda.

La psicología de los colores nos dice que éstos tienen un efecto sobre el ánimo de las personas, por tanto, es necesario saber la influencia que puede ejercer sobre nuestros niños. La percepción de los colores varía según la edad, al nacer el bebé no distingue todos los colores, su visión aún está inmadura, al principio, distinguirá los colores contraste negro y blanco, luego le llamará más la atención el color rojo.

### Aprender los colores

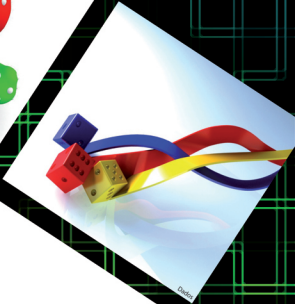
Rojo, marrón, violeta, amarillo, azul... ¡el mundo que le rodea es multicolor! A esta edad tu hijo ya distingue los colores y sabe que los objetos se diferencian también por su tono (el zapato blanco, el coche azul, el muñeco rojo...), lo que no significa necesariamente que sepa nombrar cada uno adecuadamente. Te decimos cómo ayudarle

Alrededor de su primer año de vida, tu hijo vive una etapa llena de descubrimientos. Observa y estudia todo aquello que le rodea, su forma y su lugar en el espacio. Ya te habrás dado cuenta de que sus juegos se basan prácticamente en apilar y encajar objetos, de este modo asimila los conceptos de arriba, abajo, delante, detrás, grande, pequeño, etc. El aprendizaje de los colores será posterior. Aunque ya puede discernir e identificar los colores según su color predominante, aún necesitará tiempo para memorizar y nombrar los distintos tonos. Y es que la paleta es infinita, sin contar los distintos matices, gamas, mezclas, etc. ¡Hasta a nosotros nos cuesta distinguir entre un azul verdoso y un verde agua! Por lo tanto no debes alarmarte si tu hijo se empaña un día en decir que su pelota es naranja y al día siguiente amarilla. Para los niños de esta edad asociar el nombre de un color concreto a un objeto es aún complicado de entender. Son conceptos abstractos que tardará en asimilar. Si bien tú, en casa, puedes ayudarle a establecer las bases de este aprendizaje.





Hogony



Dador



Esona



Marmosa

El arte es importante para los niños porque a través de él ellos aprenden acerca de casi todas las cosas como la socialización, el desarrollo motor, matemáticas, alfabetismo y ciencias. En otras áreas del aprendizaje, como en las matemáticas y las ciencias, hay un resultado específico, pero ya que el arte es libre, los niños aprenden a pensar por sí mismos y encuentran su propia creatividad



COLOR









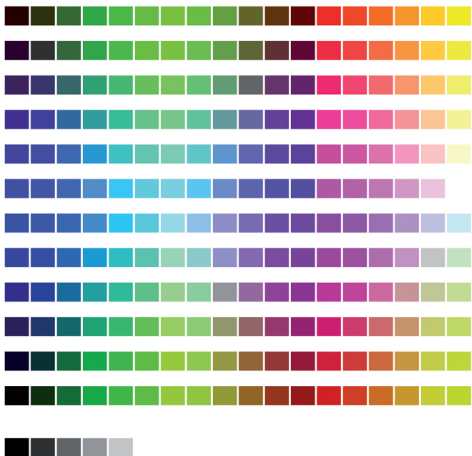
# Experimentación en niños en relación a la forma y el

# COLOR

En algunos experimentos psicológicos se han revelado diferencias individuales de reacción ante el color y la forma. Según una fórmula que utilizaron varios investigadores, se les daba a una serie de niños la consigna de elegir, entre un conjunto de triángulos rojos y círculos verdes, las figuras que se parecieran a la figura de prueba que se le presentaba por separado.

La figura de prueba era un círculo rojo o bien, un triángulo verde. Los niños de menos de tres años de edad parecían escoger con mayor frecuencia guiándose por la forma, mientras que los que tenían más de seis años se sentían perturbados por la ambigüedad de la tarea y como criterio de elección utilizaban con mayor frecuencia la forma. Al considerarse los resultados, se llegó a la conclusión que la reacción de los niños mas pequeños esta determinada por la conducta motora, y por lo tanto, por las cualidades "asibles" de los objetos. Una vez que las características visuales se han hecho dominantes, la mayoría de los niños en edades preescolares se guiaran por el intenso atractivo perceptual de los colores. Pero a medida que la cultura hace que los niños adquieran destreza practica, la cual depende en mucho mayor grado de la forma que del color, se inclina mucho más a la forma como medio de identificación decisivo.





Estos son los colores más parecidos a los 16 colores básicos de Windows:



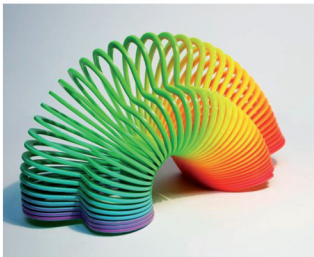
Paleta Crómica

# COLOR



## La elección de colores por parte de un niño

Johannes Itten, estudioso del mundo de los colores, cree firmemente en la unión entre el significado de los colores, la psicología y la personalidad de las personas y le gustaría que el sistema didáctico de las escuelas ofreciera a cada niño la posibilidad de 'desarrollarse orgánicamente desde su intimidad. (...) Los acuerdos subjetivos de los colores son un instrumento precioso para el conocimiento de la espontánea manera de pensar, sentir, actuar. Guiar un alumno al descubrimiento de sus formas y de sus propios colores subjetivos significa llevarlo a descubrirse el mismo'. En general se puede afirmar que el niño empieza a elegir colores dándole una determinada importancia y entonces una destinación, cuando empieza a dar un nombre a sus garabatos. El mundo de los colores empieza a representar para el niño una realidad fascinante cuando entra en la fase, denominada por Lowenfeld (pediatra), pre-esquemática. Es durante esta fase que el niño empieza a elegir el color gracias a sus calidades emocionales: 'la forma tendría como su correspondiente el control intelectual; el color determina, sin embargo, una experiencia de tipo esencialmente emotivo'. El niño, en efecto, no ha entrado todavía en el estadio donde hace coincidir un determinado color con un objeto en particular. Cuando empieza la fase esquemática, el niño crea un esquema individual de color, desde el que se puede remontar al origen a través de un concepto visivo y emocional de color. En otras palabras las elecciones de combinación de color/objeto son subjetivas hasta el momento en que el niño empieza a reconocer la realidad y entonces adaptarla a su esquema de colores.



Resorte plástico