

Dibujo a mano alzada para Diseñadores de interiores

Javier Jiménez y David Ortega

AULA
DE
DIBUJO
Profesional



© Parramón

Presentación, 6

MATERIALES DEL DIBUJO, APLICACIÓN Y RECURSOS GRÁFICOS, 8

Materiales de dibujo y sus características, 10

El grafito y sus diferentes durezas, 12

Dibujar con tinta, 14

El color y sus técnicas, 16

Los papeles adecuados, 18

Materiales complementarios, 20

Materiales para tomar medidas a pie de obra, 22

Material informático, 24

Trazo, trama y mancha, 26

Experimentación con los materiales de dibujo, 28

La importancia de saber dibujar, 30

Valor tonal; de la realidad al papel, 34

Modelado de los espacios y de los cuerpos, 40

Su- marío





EL SISTEMA DIEDRO Y LAS CONVENCIONES GRÁFICAS, 50

Sistema de representación en diedro, 52

Diferencias en el método de proyección del primer diedro y el tercer diedros, 54
Vistas interiores, planta cenital y planta de cubierta, 56
Secciones; cortes imaginarios, 58
Representación de escaleras, 60

Normas y convenciones gráficas, 62

Las líneas y su capacidad de información, 64
El dibujo referenciado a la escala, 66
Acotación y rotulación, 70

La toma de medidas de un espacio, 72

Consejos previos, 74
El conocimiento del espacio, 76
El croquis: representando el espacio, 78
Tomando medidas, 80
Casos que merecen especial atención, 82



EL DIBUJO EN LA FASE DE ANÁLISIS Y LA FASE CREATIVA, 84

El croquis en el proceso creativo, 86

Análisis, concepto, estudio de distribución y visión global, 88
El croquis creativo, más allá de un dibujo rápido, 90
El libro del diseñador, 92



EL DIBUJO DE PRESENTACIÓN, 94

La perspectiva, realidad sensible, 96

Los fundamentos de la perspectiva, 98
Posiciones para observar un espacio u objeto, 102
Representación de circunferencias, 108
Escaleras en perspectiva, 110
Método de contorno y proporción, 112
Sombras y reflejos en perspectiva cónica, 116

La figura humana, 122

Introducción a la antropometría, 124
La ambientación humana, 126

Las técnicas para aplicar color, 128

Lápices de colores, acuarela y aguadas, 130
Rotuladores: expresión y rapidez, 132

La representación de materiales, 136

Materiales petreos, 138
Materiales metálicos y materiales traslúcidos, 142
La madera; perfilando las vetas, 144
El textil en diseño de interiores, 146

La ambientación en el dibujo, 148

Árboles y plantas, 150
El espacio en su conjunto, el dibujo de presentación 154
Ayudas para aplicar color, 156

Otras técnicas de presentación, 158

El colage, mezcla de ideas, 160
Explicar un proyecto con un *storyboard*, 162



EL DIBUJO PARA CONSTRUIR, 168

El dibujo informativo, 170

La visión axonométrica, 172
El croquis constructivo en el proceso de trabajo, 174
Del croquis constructivo al detalle constructivo, 176

Otras disciplinas de diseño, 178

El diseño gráfico e industrial en el dibujo de diseño de interiores, 180

Organigrama, 186

Glosario, 188

Bibliografía y agradecimientos, 191



Estuche de acuarelas y pincel.

el Color y sus técnicas

En el diseño de interiores, se utiliza el color a modo de aproximación cromática de las superficies que forman un ambiente. Los resultados y la rapidez con la que lo aplicamos determinarán si seguiremos aplicándolo o no a nuestros dibujos. El color tiene dos finalidades. Por un lado, se reflexiona acerca de los colores que vamos a usar para el mobiliario, los paramentos, las telas, etc. y de cómo armonizan entre ellos. Y por otro, es una forma de comunicar los colores elegidos para el espacio que se ha diseñado.

LA ACUARELA

Una de sus características principales es la transparencia, por lo que siempre veremos los colores de las capas aplicadas con anterioridad. La acuarela exige tener trapos limpios y secos siempre a mano para secar el pincel o absorber parte de la aguada que, una vez en el papel, esté de más. Se pinta con el papel ligeramente inclinado y se empieza por la parte superior para acompañar la aguada con el pincel. Las zonas más iluminadas del dibujo, las blancas, se reservan, ya que es la forma "pintar" blanco.

Perspectiva del proyecto de un restaurante pintada con acuarela. Obsérvese que la acuarela respeta el dibujo a lápiz. Hay que tener cuidado si se dibuja con tinta porque algunas se disuelven con el agua.





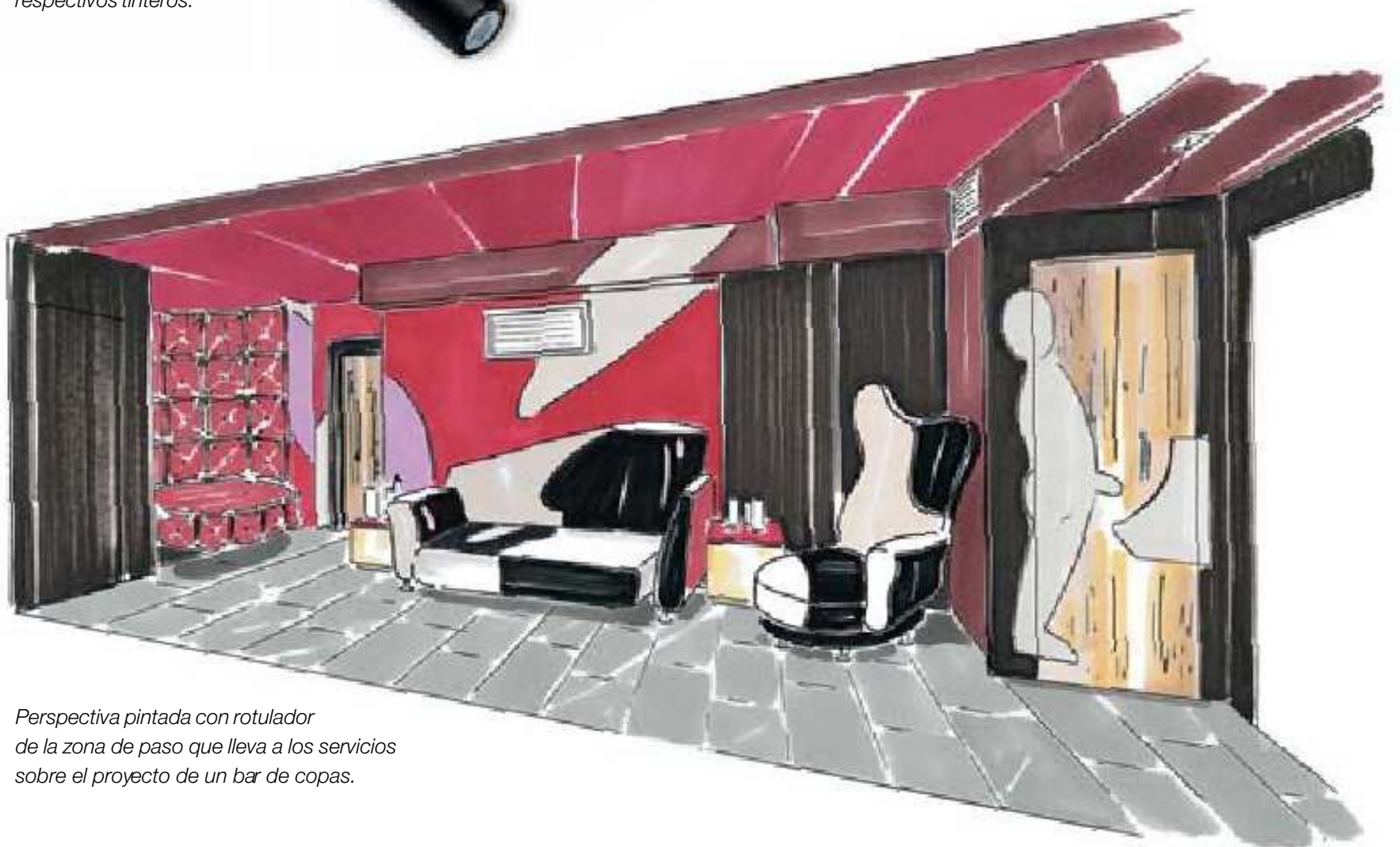
Rotuladores de color recargable de tres puntas diferentes con sus respectivos tinteros.

ROTULADORES

Actualmente, es la técnica más apreciada por su rapidez y sencillez. Al elegir el fabricante conviene considerar algunos condicionantes: que disponga de una amplia gama de colores, que los rotuladores sean recargables, que tengan varios grosores y formas de punta, etc. Una forma de aplicar color común es mediante trazos paralelos con la punta ancha. Este material requiere prever reservas para las zonas con los tonos más altos. Para bajar de tono se superponen capas de un mismo color o color parecido.

TÉCNICA MIXTA

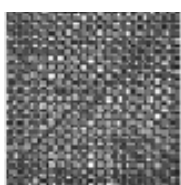
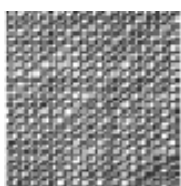
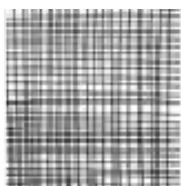
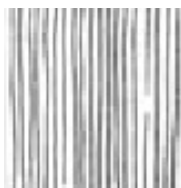
La aplicación del color es muy personal y cada dibujo es diferente al anterior. A menudo, la solución que nos convence es una mezcla de varias técnicas, pero siempre con el objetivo común de versatilidad y rapidez. Aunque cada persona se acostumbra a un proceso determinado, cuantas más técnicas conozcamos más recursos tendremos y más ricos serán los resultados. Por ejemplo, con el guache blanco y los correctores se obtienen reflejos que de otra manera sería difícil.



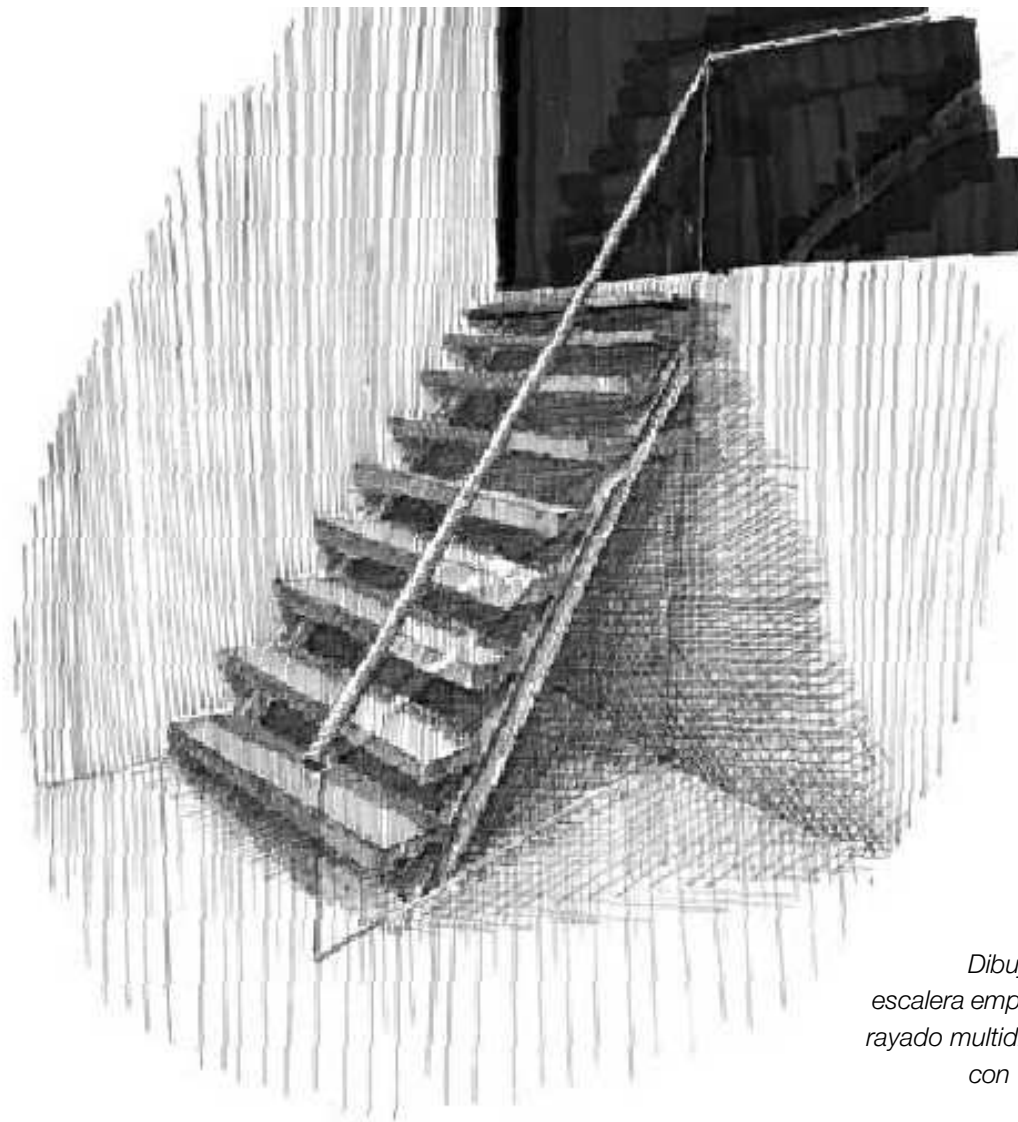
Perspectiva pintada con rotulador de la zona de paso que lleva a los servicios sobre el proyecto de un bar de copas.



Escala tonal empleando el rayado multidireccional con rotulador de punta fina empleando diversos grosores en la trama.



Construcción de una escala tonal multidireccional.



Dibujo de una escalera empleando el rayado multidireccional con rotulador.

EL RAYADO MULTIDIRECCIONAL

Conviene dibujar siempre las líneas paralelas en una misma capa. Las líneas que componen la trama en la segunda capa las rotamos 90°



con respecto a la primera. La tercera 45° con respecto a la segunda y la cuarta 90° con respecto a la tercera. A la vez, podemos ir densificando según nos convenga.

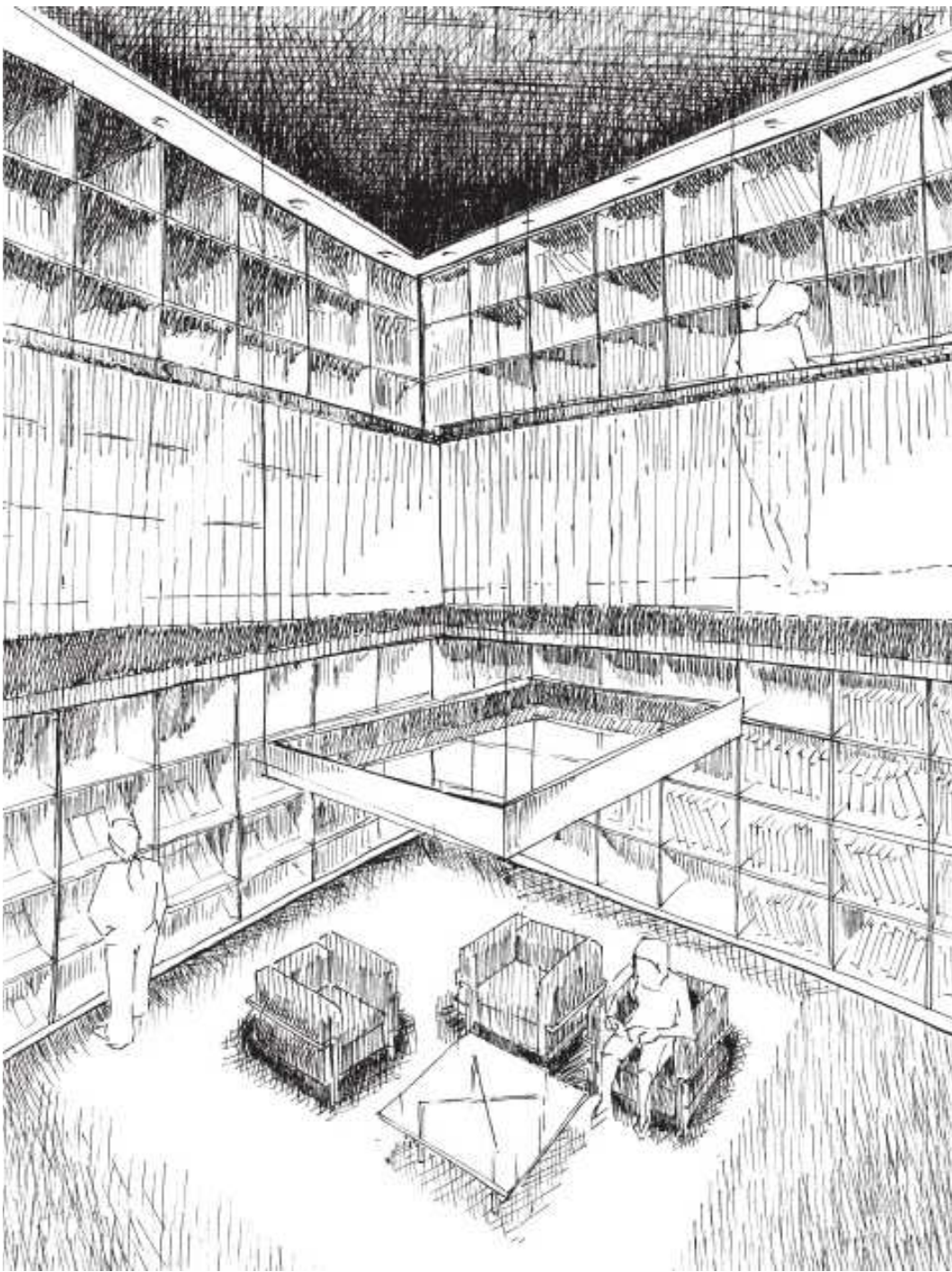
Hasta aquí hay sólo cinco capas (incluyendo el blanco papel), de modo que los saltos de tono son demasiado bruscos; si nos interesa, podemos añadir capas con rayados a 15°, 30°, etc. hasta conseguir una graduación progresiva de entre 8 y 10 valores.

EL RAYADO SEGÚN LA IMAGEN

Es la forma de enfatizar el modelado de la figura a la vez que aplicamos las variaciones tonales. Es la técnica que más práctica requiere, pero ofrece unos resultados excelentes.

Además de aumentar la sensación de las formas, podemos enfatizar la sensación de profundidad si fugamos las líneas de la trama.

Rayado según la imagen. Las líneas de la trama, además de dar valor tonal, ayudan a enfatizar el modelado y a connotar profundidad y espacio. Silla Huevo, de Arne Jacobsen.



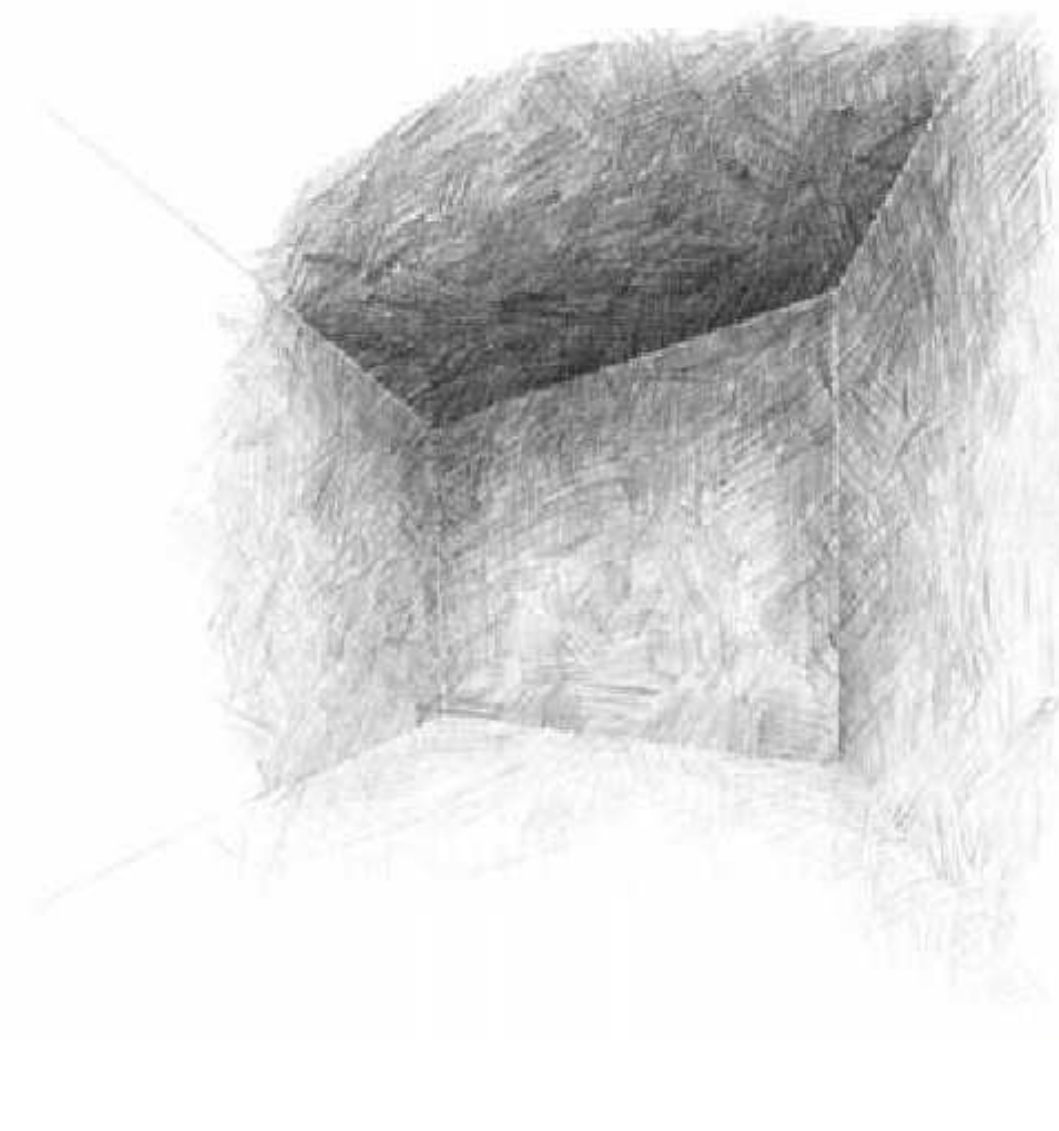
Interior de una biblioteca: en el dibujo se ha aplicado un rayado aleatorio. Se ha utilizado para ello un rotulador con punta de nailon de diferentes grosores: muy fina para las tramas, media para los objetos y gruesa para la definición del espacio.

EL RAYADO ALEATORIO Y EL DIBUJO EN SU GLOBALIDAD

Cuanto más cerca estamos del final del dibujo más hay que verlo en su globalidad. De este modo, la variedad tonal de sus partes queda definida como una sola trama. Las diferentes zonas tonales las conseguimos aplicando un tipo de rayado u otro, según nos convenga. Lo importante es que, en conjunto, exista una coherencia. Esta técnica permite libertad de ejecución de dibujos y apuntes.

LA PERSONALIDAD DE LAS TEXTURAS

Las técnicas expuestas hasta ahora son de uso común entre diversas disciplinas: la arquitectura, el diseño industrial, el arte, etc. Sin embargo, la aplicación de una textura también es una impronta del dibujante; por lo tanto, hay tantas técnicas como personas que dibujan. La personalidad irreplicable de cada dibujo es uno de los valores más importantes del dibujo a mano alzada. El placer de dibujar unido a la satisfacción del resultado propicia que, de vez en cuando, un simple croquis termine colgado en la pared a modo de fetiche personal.



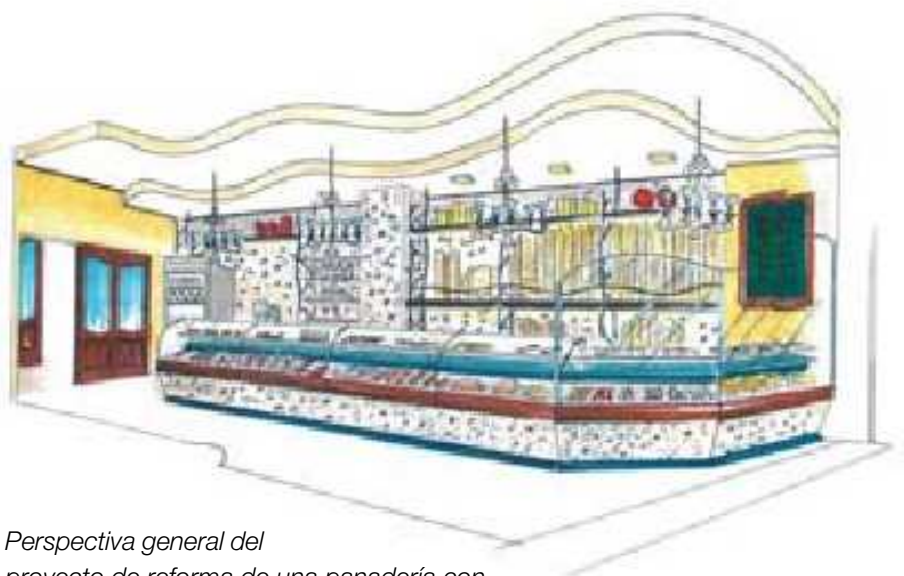
Espacio definido por una textura poco usual dibujada con barras de grafito de diferentes durezas.

el Espacio en su conjunto,

el dibujo de presentación

La intención del diseñador al realizar un dibujo de presentación es mostrar el espacio en su conjunto. Normalmente, para ello busca una perspectiva general o aquella que resulta más comercial. Si el espacio es muy grande hay que realizar diferentes perspectivas o varios croquis que muestren todas las zonas deseadas.

Cuando el diseñador inicia este trabajo, suele tener ya definidas las bases del proyecto a partir de croquis y planos; sin embargo, el dibujo de presentación le exige enfrentarse a detalles aún no resueltos y proponer soluciones y acabados concretos al tiempo que trabaja. En este caso, un estilo poco detallista es siempre menos comprometido.



Perspectiva general del proyecto de reforma de una panadería con elementos decorativos de estilo modernista, en el centro de Barcelona.



LAS PERSPECTIVAS

Éste es el documento que el cliente espera ver expectante. Normalmente, se muestra al final de la presentación, como un as escondido en la manga. Las perspectivas actúan de dinamizador entre el diseñador de interiores y su cliente, pues si bien los dibujos pueden ser informativos o expresivos, las perspectivas conjugan a la perfección ambas características.

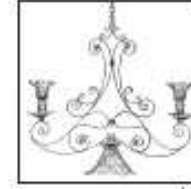
Proyecto de reforma de una vivienda de Barcelona. Perspectiva del dormitorio principal, dotado de un gran cabezal central curvado, tapizado de piel. El paramento de cada lado también está tapizado, en este caso, con tela de Marimekko.

LA PRESENTACIÓN

Hay muchas formas de realizar presentaciones, pero la mayor diferencia radica en el estilo personal que les imprime cada diseñador. La fase en la que se encuentre el proyecto, destacar una idea, o centrarnos en reflejar el conjunto del espacio, son algunos de los aspectos que se pueden considerar al realizar este trabajo.

Independientemente del dibujo, también hay variaciones muy notables en el tamaño y el soporte de presentación. Mostrar una perspectiva en un tamaño reducido desmerece el trabajo. Algunos diseñadores no se conforman con trabajar con soportes grandes y proyectan el dibujo a un tamaño

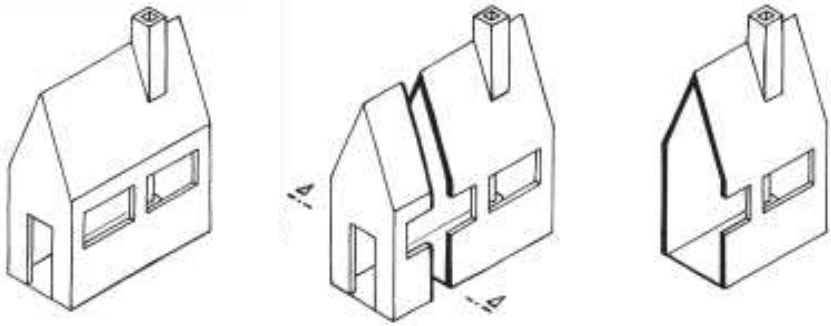
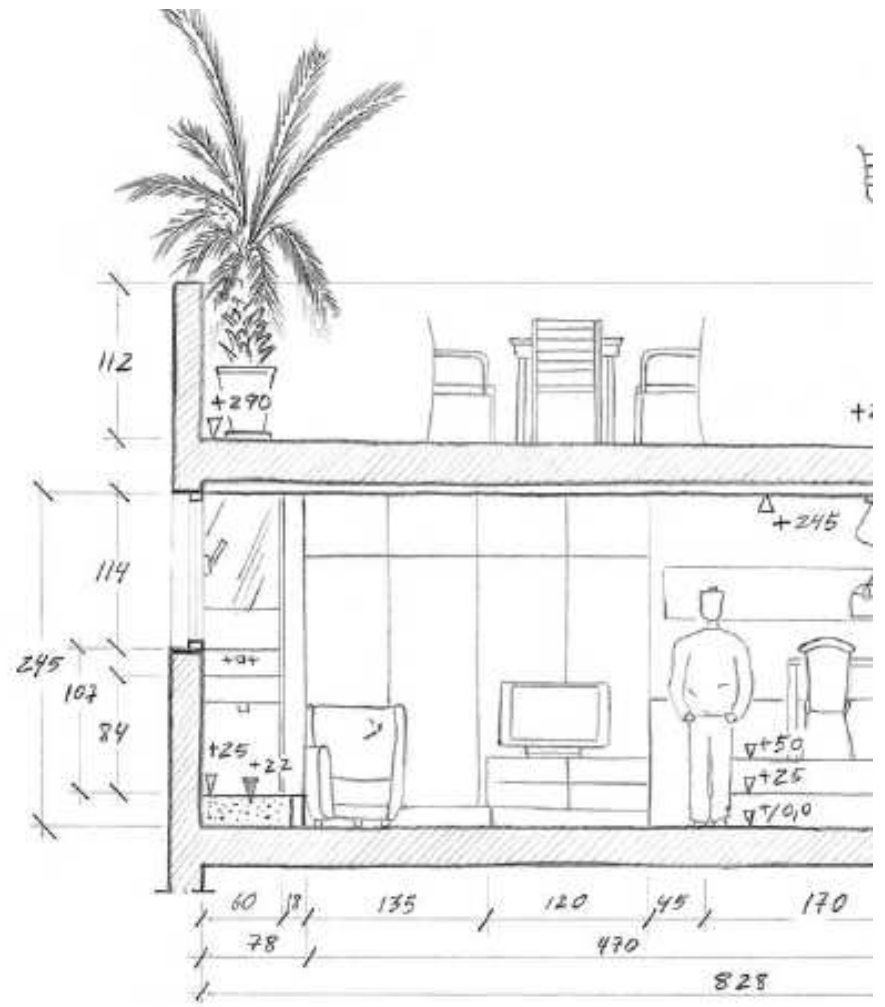
mucho mayor; de esta forma, es posible realizar una presentación para varios clientes. Otro recurso es dotar de un soporte rígido al papel, adhiriéndolo, por ejemplo, a un cartón pluma. Las perspectivas pueden acompañarse de otro tipo de dibujos: vistas en planta, secciones, alzados, detalles constructivos...; y de más ayudas, por ejemplo, de símbolos y de rotulación. Al apoyarnos en ellos facilitamos la visión de las ideas, y así se genera en el observador una mayor conciencia espacial. Es importante exponer el proyecto desde la idea general o el contexto, al detalle, a lo específico.



Las perspectivas de presentación se apoyan con otros dibujos que muestran algunos elementos con mayor detalle, como es el caso del proyecto de reforma de la panadería de la página anterior. Diseño para las lámparas colgantes.

Perspectiva del proyecto para una charcutería, realizada por Miguel Escudero.





Diseñadores de interiores

de

Este libro explica cómo se forma una pluralidad gráfica en el dibujo que da origen a los diseños de interiores: bocetos, croquis, plantas, explicaciones de ideas a clientes, resolución de dificultades constructivas...

Los capítulos siguen el orden de un proyecto de diseño de interiores. Tras la representación de la realidad mediante un sistema acotado y unívoco, surgen los primeros y sugerentes trazos a veces sólo inteligibles por el diseñador, pero de gran sensibilidad y belleza.

Sigue la presentación del proyecto al cliente, donde se despliegan todas las posibilidades gráficas, comunicativas y expresivas, por medio de volúmenes, sombras, luces, texturas, colores y ambientación para explicarlo. Finalmente, se describen

los métodos para que los diferentes industriales puedan llevar a cabo su trabajo y el proyecto resulte un éxito.



Dibujo



www.parramon.com