

Diseño Iterativo en arquitectura: ¿Crisis tipológica o práctica sustentable? Caso de estudio: El Ateneo, Buenos Aires

Autora

Dra. Eska Elena Solano Meneses, eskasolano@gmail.com
Universidad Autónoma del Estado de México, México

RESUMEN

Este trabajo tiene como objetivo analizar el fenómeno iterativo que presenta hoy la propuesta estética del diseño, específicamente en la arquitectura, pero extensivo al resto del diseño: el revival, el vintage y el diseño retro.

La metodología desarrollada retoma el concepto de “tipo” en arquitectura, que bajo el influjo de la tendencia clasificatoria del Siglo XIX; asume el concepto como una taxonomía que contribuye a una mejor comprensión de las expresiones estéticas y funcionales del diseño arquitectónico.

Esta metodología consta de tres etapas, en las cuales se analizan aspectos descriptivos (prefiguración), aspectos contextuales que dan sentido a la obra como un resultado de sus circunstancias temporales (configuración) y una tercera etapa que se centra en un proceso reflexivo de evaluación (refiguración). A estas tres etapas se somete el análisis semiótico de “El Ateneo” en Buenos Aires, Argentina, una librería adaptada en un edificio que funcionaba originalmente como teatro de estilo Art Nouveau.

Los resultados refieren a que la arquitectura sustentada en la tipología prevalece hasta la modernidad, pero la posmodernidad pone en crisis sus valores, haciendo de la obra arquitectónica un mensaje polisémico. Una vez desvinculada de los principios modernos, la obra posmoderna hoy puede descontextualizarse, convertirse o revertirse de su lenguaje, forma y función original.

Se concluye que, en aras de una reusabilidad sustentable, los edificios se rehabilitan, reutilizándose y modificando su uso original, rompiendo paradigmas y generando una nueva estética y una reconcepción de la historia del diseño.

INTRODUCCIÓN

Este trabajo desarrolla el concepto de tipología desde una revisión transdisciplinaria: un enfoque que se nutre de la semiótica, la historia, la sustentabilidad y lo social.

La tipología arquitectónica, fue por mucho tiempo un código inamovible. La simple alusión a formas y elementos arquitectónicos -su disposición y composición- permitía de manera inequívoca establecer asociaciones entre edificios y con ello identificar su uso y función. Esta clasificación tipológica permitía la distinción clara entre un hospital, un teatro o una iglesia, solo por la forma externa.

Con este lenguaje la arquitectura podía ser leída, hasta hace algunas décadas, en las que el paradigma tipológico se rompe. En el marco de nuevas propuestas de intervención de edificios, sobre todo en la posmodernidad, estos modifican su uso al tiempo que conservan su forma, materiales y composición externa, creando una fuerte ambigüedad entre la posible lectura tipológica y su uso ahora transformado.

Este fenómeno declina los valores arquitectónicos de antaño, al trastocar un lenguaje convencional por un ambiguo: el edificio ha perdido el vínculo entre los que expresa ser y lo que realmente es, como consecuencia lógica de la indeterminación posmoderna.

El punto de análisis del presente estudio, se aboca a discernir la validez de esta práctica, que se ampara en los principios de reutilización catapultados por una idea de sustentabilidad.

DESARROLLO

Arquitectura Iterativa

El concepto iteración refiere a una repetición o redundancia explícita y por ello muchas veces intencional que se presenta en un fenómeno o acción determinado. Una arquitectura iterativa, que se repite y reconfigura, que se re-significa tras someterse a nuevas lecturas, resulta contrastante con la postura de la arquitectura moderna, que atiende aspectos funcionales, contextuales y culturales específicos, considerando que sólo atendéndolos de manera pertinente se satisfarán esas precisas necesidades.

Una arquitectura iterativa se entiende como un fenómeno que responde a múltiples variables, que van desde el sesgo cultural de la posmodernidad, cuestiones económicas e incluso históricas. Que los edificios evolucionen y cambien de uso no es una cuestión novedosa, a lo largo de la historia encontramos manifestaciones cuyos usos fueron adaptativos, al tiempo que la estética se sobrepone de una época a la otra. La cuestión hoy es analizar cuáles son los fundamentos ideológicos sobre los que se yerguen estas propuestas evidentemente disruptivas, porque la perspectiva del re-uso ahora proviene de ejercicios culturales como el vintage, que se acusa totalmente posmoderno.

Tipología y analogía

La tipología arquitectónica se entiende como la similitud entre edificios que abarcan elementos con la misma condición esencial, lo cual había sido el fundamento para identificar, clasificar y agrupar las obras arquitectónicas acorde a su uso (Calduch, 2001). Acorde a la tipología, de la función de un edificio depende una determinada caracterización.

De este modo, la tipología entiende la arquitectura como un resultado de un contexto histórico, al tiempo que permite la identificación, simplificación y ordenamiento de aspectos que facilitan su clasificación. La estética asume entonces un carácter de privilegio, pues la lectura tipológica se apoya fundamentalmente en ella; relacionada principalmente con aspectos volumétricos y espaciales y por otro con las distintas posibilidades de uso de los edificios.

La tipología subyace en la analogía. La palabra analogía se deriva de la preposición griega ANÁ que significa extender o separar (analizar), LÓGOS que significa idea, conocimiento o concepto y del sufijo IA, relacionado al conocimiento. La analogía analiza, identifica relaciones para construir conceptos, por ello su relación con la tipología.

Con ello, el criterio de lectura e interpretación de la obra arquitectónica, legitiman los principios de la hermenéutica analógica, según la cual Beuchot (2008), establece que la analogía es el proceso que, por la evidencia de similitudes y diferencias, genera nexos que posibilitan la interpretación de la misma. La asociación analógica de una obra con sus arquetipos, presupuso, por muchos años, los códigos de lectura de determinada tipología.

El fundamento de la Sustentabilidad como sustento de la Reutilización de Edificios

El desarrollo sustentable tiene como principal objetivo permitir el crecimiento y el progreso del hombre, buscando el equilibrio con su entorno natural (Rivas, s.f.).

Entre los postulados de la sustentabilidad destacan las 4 R, que se refieren específicamente a la gestión de residuos (Ferrara, 2010); estas son:

1. Reducción: Se refiere a la disminución intencional de residuos y energía. En este aspecto, la arquitectura debe centrar su atención en el uso de instalaciones y equipo que disminuya gastos de energía y recursos naturales (energía solar, eólica, etc.). Asimismo, es importante la utilización de materiales que cuenten con embalajes eco compatibles, y la reducción de la cantidad de plástico utilizado.
2. Reutilización: Consiste en la utilización de un edificio de cierta edad, a través de intervenciones que adapten el espacio para un nuevo uso, pero no la forma.

3. Reciclado: En las construcciones buscar la posibilidad de que el material que ha terminado su vida útil pueda ser utilizado como materia prima en otras construcciones (aluminio, vidrio, etc.)
4. Recuperación: se debe pretender la a recuperación de materiales no primarios, así como la generación de energía por medios alternativos de energía (energía de biomásas, recuperación de aguas pluviales y grises, etc.).

De estos postulados surge el concepto de arquitectura reutilizable como una de las diversas manifestaciones de la sustentabilidad en esta disciplina.

Arquitectura Sustentable: Nostalgia Posmoderna

El concepto de sustentabilidad, tanto en arquitectura como en otras disciplinas, fue inicialmente orientado a aspectos climáticos y energéticos. Bajo este concepto, se buscó orientar la llamada arquitectura verde, eco-arquitectura y arquitectura ambientalmente consciente, donde la idea es optimizar recursos naturales y sistemas de la edificación disminuyendo el impacto ambiental de los edificios sobre el medio ambiente y sus habitantes. La reacción lógica fue un replanteamiento de materiales, instalaciones y procesos usados en la construcción que disminuyeran el daño al medio ambiente (PROMÉXICO, 2014), atendido coherentemente en los programas académicos de arquitectura.

No sucedió así con la reinterpretación de la arquitectura sustentable hacia ámbitos de carácter más cultural e histórico. Aunado a fenómenos culturales de la denominada “nostalgia posmoderna” se decanta una tendencia a incentivar la reutilización de edificios, a los cuales se les respeta la morfología, pero se trastoca y revierte la función, generando con ello una disociación entre su “tipología “original y su uso real en la actualidad. La sociedad aplaude el vintage, el revival, el palimpsesto, la anamnesis, lo retro, todo ellos fenómenos que remiten a la presencia de formas o modelos de periodos anteriores. Los edificios son entonces intervenidos, generando con ello el fin de un código definido de lectura, como lo era la interpretación tipológica, para incorporarse a un dialogo polisémico y ambiguo.

Este trabajo presenta un caso de estudio que analiza la manera en que los edificios se reutilizan, al tiempo que un lenguaje anterior es ahora reinterpretado, adoptando una nueva significación iterativamente.

Caso de Estudio: Librería El Ateneo

Prefiguración

El edificio que actualmente ocupa la Librería El Ateneo en Buenos Aires, Argentina; fue originalmente un cine-teatro conocido como Gran Splendid construido en 1917. Esta obra se ubicó sobre los cimientos del antiguo Teatro Nacional Norte. El edificio está ubicado sobre una de las principales avenidas de la Ciudad, la Ave. Santa Fe en el tradicional Barrio de la Recoleta, y fue diseñado por los arquitectos Perú y Torres Armengol. Tenía una capacidad para 500 personas. En este recinto se celebraron conciertos de ballet, ópera y se transmitieron las primeras películas sonoras en Buenos Aires.

En el año 2000 el edificio fue remodelado por el arquitecto Fernando Manzone y transformado en librería.



Ilustración 1 Fachada principal de la Librería El Ateneo en la actualidad
Tomado de <http://www.universal.org.ar/wp-content/uploads/2014/03/3A-Ateneo.jpg>

La librería ha mantenido la estética original del antiguo teatro: su cúpula pintada, los balcones originales, la ornamentación, incluso el telón de terciopelo y las instalaciones escenográficas como la parrilla y la tramoya.

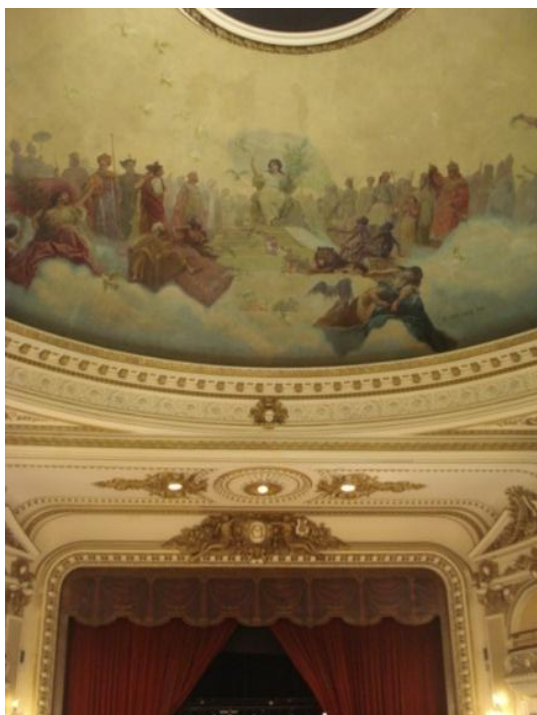


Ilustración 2 Detalles de la ornamentación original, conservada tras la reutilización del edificio. Solano, 2015.



Ilustración 3 La estética original del edificio se evidencia, con la incorporación de elementos actuales, como la iluminación que resalta formas y texturas. Solano, 2015.

Los espacios originalmente diseñados como parte del programa arquitectónico del teatro: escenario, proscenio, palcos, platea, foyer, etc. han cambiado su uso para adaptarse a las necesidades de la librería; de este modo la platea ahora es la zona de acervo, los palcos son

sala de lectura y el escenario es una cafetería. En el subsuelo se encuentra el salón de venta de música y libros infantiles, mientras que en la gradería está el espacio para exposiciones. En las taquillas se venden los libros de bolsillo.



Ilustración 4 La reutilización de los espacios: La platea es ahora la zona para el acervo. Solano, 2015



Ilustración 5 Los palcos convertidos en zona de lectura. Solano, 2015

Configuración

El estudio del contexto relacionado con el código permite establecer la lectura desde las diferentes perspectivas. Un código en válido dentro del momento histórico en que se genera, posteriormente su significación se trastoca. El código se modifica y un nuevo contexto construye nuevas significaciones.

Sin embargo, la tipología había sido un instrumento que homologaba códigos de mayor permanencia. Estos códigos se sustentaban en una relación metonímica que consistía en la asociación de “el todo por la parte o la parte por el todo” relación desprendida de los arquetipos arquitectónicos.

En la lectura posmoderna y frente a la proliferación de la práctica de reutilización (cambio de uso) el valor del código se declina y entran en juego otro tipo se asociaciones, alejadas de la tipología que le prevaleció.

El edificio denominado Teatro Grand Splendid, es construido en la segunda década del S.XX en Buenos Aires, respondiendo a un contexto de prosperidad económica que atravesaba el país. En una clara intención de modernización y progreso, la ciudad de Buenos Aires vio la mejora de los servicios públicos y la construcción de nuevos edificios para las instituciones gubernamentales, plazas, parques, museos y bibliotecas.

En esas décadas se da un fuerte impulso a la rama textil, para la confección de abrigos y frazadas. Con ello se incrementa la producción de lana y de algodón. Al mismo tiempo empresas extranjeras crean fuentes de trabajo, tal es el caso del International Bank of Boston, National Lead y Ford. Esta reactivación de la economía, paradójicamente, no genera mejores condiciones para los obreros, quienes reclaman una mejora en el reparto de la riqueza.

Este contexto se refleja en el Grand Splendid, que evidentemente está dirigido a esa clase burguesa que demanda esparcimiento, y anhela el estilo arquitectónico europeo, por lo que el

afrancesamiento del edificio resulta evidente, como una clara muestra de arquitectura Art Nouveau. Su distancia con la clase obrera resulta analógica a la ruptura de las clases sociales antes descrita.

Así, el contexto estilístico responde al predominio de formas y líneas onduladas, casi nunca rectas, y desbordadas de detalles elegantes, coincidente con propuestas simultáneas surgidas en París (Ópera de París) o México (Teatro de las Bellas Artes).



Ilustración 6 Imagen del teatro Grand Splendid tras su construcción en 1917: Vista de la calle Santa Fe.

Tomado de <http://huellasdebuenosaires.com/tag/teatro-grand-splendid/>



Ilustración 7 Interior del Teatro antes de su reutilización, tomado de <http://cinematreaasures.org/theaters/21308/photos/40443>

Tras su intervención en el año 2000, el contexto resultaba completamente anacrónico. Los inicios del S. XXI estuvieron marcados por una fuerte crisis económica argentina. Esta crisis afectó fuertemente a la economía de Argentina durante fines de los años noventa y principios de los 2000. Ello repercutió en la disminución del PIB (producto interno bruto), lo que, aunado

a las cada vez más imperantes ideologías sobre la sustentabilidad, dieron como respuesta optar más hacia la reutilización de edificios, que a la construcción de nuevos de ellos.

Otra fuente ideológica estriba en el fenómeno conocido como musealización de las ciudades. Dentro de este planteamiento, la reutilización de inmuebles con fines culturales o museísticos ha sido fuertemente impulsado en las últimas décadas, contribuyendo a “musealizar importantes segmentos urbanos en estado de abandono y deterioro, algunos tras procesos de reconversión industrial” (Layuno, 2007). Con esta práctica se pretende revitalizar los centros históricos de la ciudades importantes.

A este contexto corresponde la intervención realizada al Grand Splendid: un edificio cuya iconicidad no va a ser trastocada, pues no se observan evidentes cambios en las fachadas y formas principales tras su intervención a finales del S. XX, como se observa en las imágenes comparativas.

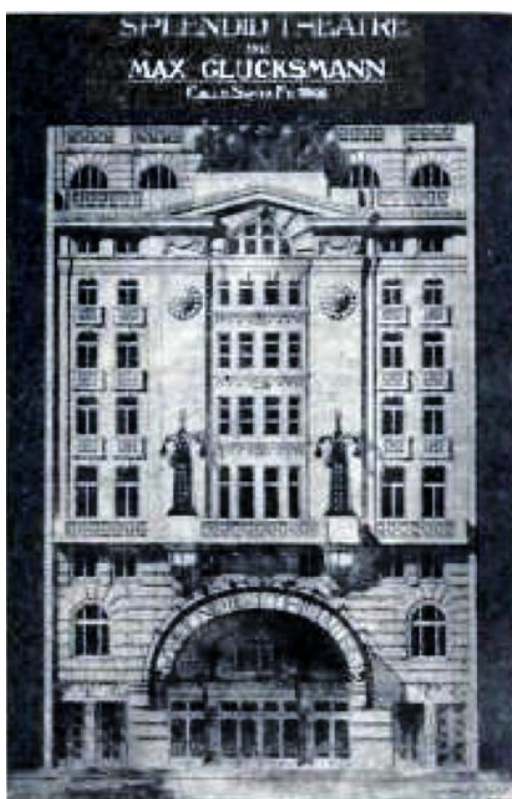


Ilustración 8 Esquema que representa la fachada original del Grand Splendid en 1917. Tomada de <http://cinematreasures.org/theaters/21308/photos/155511>



Ilustración 9 Fachada actual de la Librería El Ateneo Grand Splendid. Tomada de <http://cinematreasures.org/theaters/21308/photos/120706>

CONCLUSIONES

Refiguración

Como consecuencia de la intervención a la que el edificio ha sido sometido, el código se eclipsa y pierde el sentido de univocidad que hasta antes había detentado.

En plena era posmoderna, donde el discurso se diluye, el signo es polisémico y la interpretación subjetiva.

La tipología ya no conduce más a la interpretación metonímica de asociación analógica: el silogismo no conduce a conclusión válida, porque la implicación no conduce a una respuesta única. El hecho que un edificio parezca teatro, y cuente con una partida y programa arquitectónico propio de un teatro, ya no es condición obligada para que funcione como tal.

Sobreponiéndose a la crisis tipológica, impera la estética posmoderna: la desvinculación y el fetichismo. Se pone fin a la eterna discusión de si se debe privilegiar a la forma en relación a la función o viceversa. La discusión es un sinsentido porque la forma y la función ya no mantienen relación alguna.

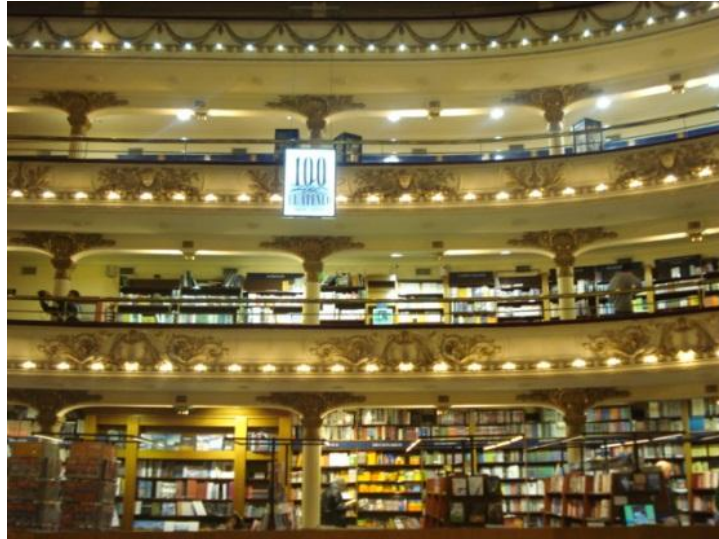


Ilustración 10 Vista de los palcos laterales del antiguo teatro, como espectáculo de un museo vivible. Solano, 2015



Ilustración 11 Vista general, al fondo el escenario convertido en cafebrería, donde la forma y la función ya no mantienen relación alguna. Solano, 2015

Un nuevo contexto exige un nuevo código, una nueva lectura y un nuevo concepto de lo histórico. En aras de la sustentabilidad, la reutilización se aplaude y cubre una necesidad historicista y de aparente identidad de las ciudades- museo. La forma del edificio ya no trasciende sobre su función, pero sí sobre la nostalgia y el sentido de conciencia "sustentable". El discurso de la sustentabilidad ha de ser considerado como principio de la arquitectura actual, y someter a juicio cual debiera ser su valor formal. La estética sucumbe ante el

compromiso con la naturaleza y el medio ambiente. La arquitectura se convierte en una escenografía y nos ancla a un pasado con el cual ya no mantenemos contacto, transformándose en el espectáculo de un museo vivible.

BIBLIOGRAFÍA

Beuchot, M. (2008). *Perfiles esenciales de la hermenéutica*. México, D.F.: Fondo de Cultura Económica- UNAM.

Calduch, J. (2001). *Temas de composición arquitectónica: Tipo, Arquetipo, Prototipo y Modelo*. Alicante: Club Universitario.

Ferrara, L. (19 de Mayo de 2010). *Las 4 R en la gestión de residuos*. Recuperado el 8 de Enero de 2016, de <http://sustentator.com/blog-es/blog/2010/05/19/las-4-r-en-la-gestion-de-residuos-parte-i/>

Layuno, M. (2007). *El museo mas allá de sus limites. Procesos de Musealización en el marco urbano y territorial*. Recuperado el 15 de Enero de 2016, de <http://oppidum.es/2007/PDFs/05.pdf>

PROMÉXICO. (2014). *Arquitectura sustentable en México es amigable con el medio ambiente*. Recuperado el 12 de Enero de 2016, de <http://www.promexico.gob.mx/desarrollo-sustentable/arquitectura-sustentable-en-mexico-es-amigable-con-el-medio-ambiente.html>

Rivas, Ariana. (s.f.). *Desarrollo sostenible o sustentable, las 4 Rs de la sustentabilidad y la empresa*. Recuperado el 15 de Enero de 2016, de <http://www.gestiopolis.com/desarrollo-sostenible-sustentable-las-4-r-sustentabilidad-y-la-empresa/>