

SISTEMA DE APLICACIONES informativas
para PREVENIR EL USO INCORRECTO
de PRODUCTOS QUÍMICOS PELIGROSOS

FACULTAD DISEÑO DE COMUNICACIÓN VISUAL
INSTITUTO SUPERIOR DE DISEÑO

2016 - 2017

SISTEMA DE APLICACIONES informativas
para PREVENIR EL USO INCORRECTO
de PRODUCTOS QUÍMICOS PELIGROSOS

DIPLOMANTE
Mateo Rinaldi Pérez

TUTOR
D.I Erick Hernández Pino

FACULTAD DISEÑO DE COMUNICACIÓN VISUAL
INSTITUTO SUPERIOR DE DISEÑO

2016 - 2017

DEDICATORIA

A mi familia y amigos...

AGRADECIMIENTOS

A:

Mis padres por el esfuerzo.

A todos los profesores del ISDI por el empeño y perseverancia.

A mis amigos, todos, los que compartieron conmigo en esta larga carrera.

A mi tutor Erick por su interés.

A Silvia, la cliente, por su motivación.

Al Pichi por los consejos.

RESUMEN

Con marcados objetivos informativos el sistema de aplicaciones está dirigido a la prevención de los riesgos que conllevan el uso incorrecto de los productos químicos peligrosos. La comunicación se ha enfocado en dos escenarios principales: el ámbito laboral (obreros, ingenieros, agrónomos, personal de limpieza...) y el hogar (mujeres y hombres de mediana y avanzada edad que realicen las tareas domésticas).

Como resultado es presentado un sistema de soportes gráficos, diseñados para proporcionar la información necesaria para persuadir y mejorar la calidad de vida de las personas que emplean con alta frecuencia estos productos.

ÍNDICE

ETAPA 1. NECESIDAD

SOLICITUD DEL CLIENTE // 9

NECESIDAD // 10

VALIDACIÓN DE LA NECESIDAD // 11

CONDICIONANTES // 12

ESTRATEGIA DE GESTIÓN // 13

ETAPA 2. PROBLEMA

PROBLEMA // 18

OBJETIVOS // 19

FACTORES // 21

REQUISITOS // 42

ETAPA 3. CONCEPTO

DEFINICIONES ESTRATÉGICAS // 47

ESTRATEGIA DE MENSAJE // 49

DISCURSO VISUAL // 51

PREMISAS CONCEPTUALES // 57

CONCEPTO ÓPTIMO // 65

ETAPA 4. DESARROLLO

CÓDIGO DE COLOR // 70

CÓDIGO DE IMAGEN // 72

CÓDIGO TIPOGRÁFICO // 73

APLICACIONES // 74

RECOMENDACIONES // 91

CONCLUSIONES // 92

BIBLIOGRAFÍA // 93

ETAPA 1

NECESIDAD

INTRODUCCIÓN

La educación orientada hacia el manejo responsable de los productos químicos peligrosos tanto para las instituciones como para las personas en general, necesitan contar no solo con los conocimientos adecuados, sino también adoptar por parte de los individuos actitudes, hábitos y comportamientos de promoción de la salud, para elevar la percepción de riesgos en el cuidado de la salud .

SOLICITUD DEL CLIENTE

La CUJAE, a través de su Programa para el Manejo Responsable de Productos Químicos Peligrosos, solicita a la Facultad DCV Instituto Superior de Diseño, ISDi, el diseño de un Sistema de Aplicaciones Informativas para prevenir el uso incorrecto de productos químicos peligrosos.

NECESIDAD

DEFINICIÓN DE LA NECESIDAD

El Programa para el Manejo Responsable de Productos Químicos Peligrosos de la CUJAE necesita de unas pautas para normalizar un Sistema de Aplicaciones Informativas, a través de medios de difusión y espacios, para prevenir el uso incorrecto de productos químicos peligrosos.

VALIDACIÓN DE LA NECESIDAD

HUMANISMO

Proyecto informativo y preventivo para la seguridad de la sociedad cubana.

SUSTENTABILIDAD

Promueve el bienestar de la salud y el cuidado del medio ambiente.

Promoción en medios digitales.

Soportes impresos de vida útil prolongada

ECONOMÍA

Recursos presupuestados a través de las instituciones y medios que se adhieran al proyecto.

Proyecto docente sin costos para el cliente.

CONDICIONANTES

CONSUMO

En ningún caso, las piezas de comunicación deberán ser concebidas para alarmar y crear pánico en la sociedad, sino que tendrá un fin preventivo y educativo.

PRODUCCIÓN

El proyecto está previsto que forme parte del Programa para el Manejo Responsable de Productos Químicos Peligrosos de la CUJAE, programa avalado por el Ministerio de Salud Pública y las Instituciones Estatales involucradas al cuidado del Medio Ambiente, para ser aplicado como política de estado.

CIRCULACIÓN

El proyecto estará respaldado por el Estado para ser implementado en las instituciones y establecimientos que se requieran, así como a través de los medios de difusión.

ESTRATEGIA DE GESTIÓN

PARTICIPANTES - TIEMPO - COMPLEJIDAD - ALCANCE

El presente trabajo de diploma se encuentra a cargo del diplomante

Mateo Rinaldi Pérez, bajo la tutoría del DI. D.I Erick Hernández Pino.

ESTRATEGIA DE GESTIÓN

PARTICIPANTES - TIEMPO - COMPLEJIDAD - ALCANCE

El presente trabajo de diploma se desarrollará en un período de cinco meses y su culminación será el día 6 de febrero.

Los tiempos pautados serán regulados por la Facultad de Comunicación Visual del Instituto Superior de Diseño.

ESTRATEGIA DE GESTIÓN

PARTICIPANTES - TIEMPO - COMPLEJIDAD - ALCANCE

Será una de las primeras ocasiones en las que se lleva a cabo el desarrollo de un proyecto de que informe sobre las medidas para prevenir el uso incorrecto de productos químicos peligrosos. Tanto la profundidad como la extensión del trabajo de diploma, estarán equilibradas por ende la complejidad será balanceada.

ESTRATEGIA DE GESTIÓN

PARTICIPANTES - TIEMPO - COMPLEJIDAD - ALCANCE

SISTEMA DE APLICACIONES INFORMATIVAS

• *Aplicaciones Editoriales*

Sueltos

Plegables

Infografías

• *Gráfica Ambiental*

Carteles

Vallas

• *Aplicaciones Digitales*

Banners

Carteles

• *Manual de Pautas Gráficas.*

ETAPA 2

PROBLEMA

PROBLEMA

DEFINICIÓN DEL PROBLEMA DE DISEÑO

Diseño de un Sistema de Aplicaciones Informativas que oriente el manejo responsable de productos químicos peligrosos.

OBJETIVOS

OBJETIVO GENERAL

Diseñar las aplicaciones que circulen la información acerca del peligro del uso incorrecto de productos químicos.

OBJETIVOS

OBJETIVO GENERAL

Diseñar las aplicaciones que circulen la información acerca del peligro del uso incorrecto de productos químicos.

OBJETIVOS ESPECÍFICOS

Diseñar un manual que contenga y regule las pautas gráficas del sistema.

Preparar los archivos originales de las aplicaciones para la implementación.

FACTORES

USO - FUNCIÓN

PÚBLICOS

ÁMBITO LABORAL

En este campo, los públicos son muy variados ya que componen a una gran variedad de profesiones y lugares de trabajo con diferentes características.

Cabe destacar que solo se tomarán en cuenta aquellas profesiones en las que los trabajadores no se encuentren en ambientes creados para la contención y control de riesgos químicos de este tipo, tales como industrias, laboratorios, centros de investigación, etc.

FACTORES

USO - FUNCIÓN

PÚBLICOS

OBREROS DE LA CONSTRUCCIÓN

Una de las principales características de los trabajadores de la construcción constituye su falta de capacitación formal en áreas de especialidad. La mayoría ingresan a la construcción sin tener oficio o profesión determinada.

Buscan trabajo donde no requieren estudios o es más fácil iniciarse. De este modo ingresan a alguna obra en el puesto de jornal, desde donde pasan a ayudante de maestro, y con el transcurso de los años y deseos de aprender un oficio determinado, se transforman en maestros. Si estos trabajadores reúnen ciertas condiciones, referidas principalmente a don de mando y poder organizativo, pueden acceder a puestos superiores como capataz, y por último, como jefe de obra.

Como se puede apreciar, en todo este proceso es muy baja la capacitación en la formación de cada oficio. Sólo algunos pueden acceder a cursos, a través de instituciones u organismos, en los cuales se ofrecen distintos programas desde capacitación básica en oficios como plomería, albañilería o carpintería, pasando por niveles intermedios, hasta llegar a cursos para capataces y jefes de obra.

Es así, entonces, como la formación de los trabajadores de la construcción se consigue casi única y exclusivamente en el trabajo diario, aprendiendo oficios con los mismos vicios y virtudes de sus eventuales maestros.

Esta característica del trabajador en la construcción, de contar con escasa preparación, cobra especial importancia al tratar de implantar medidas de seguridad o métodos de trabajo seguros, pues el trabajador tiende a hacer las cosas siempre de la misma forma como las aprendió, resultando muy difícil su incorporación a esquemas nuevos y rigurosos.

FACTORES

USO - FUNCIÓN

PÚBLICOS

TRABAJADORES DE LA AGRICULTURA

Los trabajadores del sector agrario presentan características propias en la realización de su trabajo, unas características que les diferencian, y mucho, del resto de los sectores profesionales.

El propietario de la explotación no tiene un horario fijo de trabajo. La prioridad en la realización de la tarea es la que determina la jornada laboral. En épocas determinadas, las exigencias de las tareas que hay que realizar se encuentran condicionadas por factores inherentes al propio ciclo vegetativo del cultivo (sembrar, podar, cosechar, realización de tratamientos fitosanitarios...) por una parte, y por otra, factores externos al cultivo mismo (climatología, turnos de riegos, disponibilidad de mano de obra externa a la explotación...).

El trabajo en el sector agrícola requiere en muchas ocasiones manipular una gran variedad de productos químicos, especialmente plaguicidas. Cada producto presenta distintas características de toxicidad y peligrosidad. El contacto con estos productos puede provocar en sus usuarios, los trabajadores que aplican los plaguicidas, riesgos de intoxicaciones agudas o crónicas.

También existen algunos tipos de productos que presentan problemas de sensibilización que a su vez crean graves problemas a los trabajadores que los sufren, y que en algún caso pueden incluso obligar a abandonar las tareas agrícolas.

El sector agrícola presenta la peculiaridad que la mayoría de la población trabajadora del sector son trabajadores por cuenta propia.

En muchas explotaciones agrarias, el titular de la explotación, además de llevar a cabo las tareas de gestión de su empresa, como sucede en empresas de otros sectores, también realiza buena parte de las tareas propias de la actividad. Ésta es la razón por la que estos trabajadores por cuenta propia se encuentran expuestos a la mayoría de los riesgos genéricos del sector.

FACTORES

USO - FUNCIÓN

PÚBLICOS

TRABAJADORES DEL SECTOR DE LA LIMPIEZA

El sector de limpieza de edificios y locales tiene como característica más relevante la descentralización productiva, por lo que los trabajadores prestan sus servicios en uno o varios centros de trabajo diferentes.

La repercusión de este factor en la prevención de riesgos laborales es muy importante, ya que los trabajadores prestan sus servicios en centros de trabajo desconocidos para ellos y comparten riesgos laborales que les son totalmente ajenos a su especialidad productiva (limpieza de hospitales, viviendas nuevas, talleres, oficinas, fábricas, etc.), de ahí que, por un lado, la información y la formación se conviertan en asuntos vitales y, por otro, resulte necesario el ejercer por parte de los trabajadores los derechos de consulta y participación en la gestión de la prevención de riesgos laborales.

Los trabajadores del sector de limpieza vial realizan una actividad peligrosa debido a que se realiza en medio del tráfico y está relacionada con basura y desperdicios, lo que conlleva la exposición a graves riesgos de infección, cortes por cristales, latas, incluso jeringuillas; tam-

bién están expuestos a grandes cantidades de monóxido de carbono y a un alto nivel de ruido.

En el sector de recogida de basuras domésticas los riesgos laborales más importantes a los que están expuestos los trabajadores son los derivados del contacto directo con la clase de objetos y los residuos que se recogen y la forma de hacer dicha recogida. Las lesiones más frecuentes en este sector son dolores de espalda u hombros, lesiones de espalda, esguinces de tobillo, aplastamiento de manos, dedos, brazos o rodillas, cortes de manos y muslos, rozaduras y hematomas e irritación de ojos o aparato respiratorio.

FACTORES

USO - FUNCIÓN

PÚBLICOS

PINTORES

El profesional de la pintura es aquella persona que prepara y realiza revestimientos con papel y con todo tipo de pinturas sobre cualquier tipo de superficie, a fin de conseguir un trabajo en condiciones óptimas de calidad, limpieza y seguridad.

El ejercicio de la profesión abarca diversos campos ya que puede desarrollarse en obra nueva, reformas de locales comerciales, domicilios particulares e industria. En este sentido, no existe una tipología definida de empresa ya que al no existir la figura del pintor especializado, los criterios que siguen a la hora de elegir su campo de actividad son otros (económicos, opciones personales, tradición familiar, oportunidades, etc.).

Dentro de este grupo laboral, podemos encontrar a los profesionales dedicados exclusivamente a realizar trabajos en domicilios particulares. Dentro de éstos, se han detectado algunos especializados en pintura de alta decoración (realización de estucos, imitaciones de mármol o papel, decoración de molduras, etc.).

También se encuentran aquellos que se dedican a la decoración artística (realización de murales, trampantojos, etc.) cuyos trabajadores son ya licenciados en Artes Plásticas. Lo que caracteriza a todas ellas es que son microempresas o bien autónomos.

También se puede apreciar que existen otras muchas microempresas o autónomos que realizan todo tipo de trabajos. Normalmente los que se realizan en domicilios particulares son conseguidos por ellos, mientras que para los de mayor envergadura son subcontratados por las cooperativas de mayor peso dentro de la ciudad.

FACTORES

USO - FUNCIÓN

PÚBLICOS

ÁMBITO DEL HOGAR

En el hogar se puede encontrar el grupo más multidisciplinario dentro de los analizados, ya que el espectro de edades y labores es mucho mayor, aunque menos especializada y, a su vez, el que más en contacto con los riesgos que producen una mala manipulación de productos que contengan químicos peligrosos, ya que no solo utilizan estos casi todos los días (por no decir todos), sino que conviven con ellos.

Lo cierto es que en el hogar siempre se encuentran en la tarea de realizar las labores domésticas, esto conlleva a la utilización de disímiles productos de limpieza, en todas las áreas de la casa. Pero también se encuentran muchos tipos de productos tóxicos, tales como insecticidas, fumigantes, acetonas, sprays, lubricantes para el coche, y un larguísimo etcétera.

Además, podemos afirmar que en el hogar se realizan casi todas los tipos de actividades de mantenimiento que comprenden los grupos anteriormente analizados, por lo que los riesgos se multiplican.

FACTORES

USO - FUNCIÓN

PÚBLICO META

CONCLUSIONES

Personas que carezcan de una formación o de las nociones básicas de los riesgos que conllevan el uso incorrecto de los productos químicos peligrosos y como prevenirlos.

USUARIOS

Aquellas personas que utilizan productos con sustancias químicas peligrosas tanto en el ámbito laboral como en sus tareas diarias de uso doméstico (profesional y no profesional) y no tengan una formación básica de los peligros y como prevenirlos, en la utilización de estos productos.

MÉTODOS DE APRENDIZAJE

-Imagen representativa o icónica como método principal para ilustrar el mensaje.

-Información que acompañe a la imagen con un lenguaje coloquial, informal, y directo.

-Información técnica básica.

ACTITUDES PARA LA COMPRA

-Compran estos productos por necesidad tanto para las labores domésticas como para el desempeño laboral.

-Al no tener formación y nociones básicas de los peligros, no acostumbran a leer las etiquetas ni de componentes químicos ni de advertencia. (Estas, en su mayoría, no están del todo bien diseñadas para llamar la atención).

FACTORES

USO - FUNCIÓN

CONCEPTOS DE MÉTODOS DE DIFUSIÓN

PUBLICIDAD

La publicidad es una forma de comunicación comercial que intenta incrementar el consumo de un producto o servicio a través de los medios de comunicación y de técnicas de propaganda.

«La publicidad es la forma no personal de comunicación dirigida mediante patrocinio pagado».

Kolter.

«Presentación hacia un grupo de un mensaje impersonal oral o visual patrocinado abiertamente acerca de un producto, servicio o idea. Este mensaje... es diseñado a través de uno o más medios y es pagado por un patrocinador identificado».

Stanton

«La publicidad no es una forma de arte o de diversión, sino un medio de información, cuando redacto un anuncio, no quiero que se me diga que es “creativo”. Quiero que resulte tan interesante que obliga a comparar el producto».

Ogilvy

«Conjunto de acciones comunicativas cuyo objetivo es conocer, persuadir y recordar acerca de la compra o consumo de un producto o servicio».

Yion Fernández

Textos extraídos del libro

“Comunicación, propaganda, psicología y publicidad” (Yion Fernández, Nancy, 2009).

FACTORES

USO - FUNCIÓN

CONCEPTOS DE MÉTODOS DE DIFUSIÓN

PROMOCIÓN

La Promoción es un elemento o herramienta del marketing que tiene como objetivos específicos: informar, persuadir y recordar al público objetivo acerca de los productos que la empresa u organización les ofrece, pretendiendo de esa manera, influir en sus actitudes y comportamientos, para lo cual, incluye un conjunto de herramientas como la publicidad, promoción de ventas, relaciones públicas, marketing directo y venta personal.

«Es un conjunto de acciones diversas de orden comercial, cuyo objetivo es desarrollar e incrementar las ventas a corto plazo, creando un incentivo ajeno a las cualidades del producto o servicio. La promoción no debe ser algo esporádico, ni improvisado, ni un recurso de última hora, sino que debe haberse pensado dentro de la estrategia general de la campaña publicitaria, ya que impulsa el producto o servicio hacia los clientes y consumidores, dando resultados sorprendentes de inmediato. Se materializa a través de ofertas, rebajas, regalos, etc.».

Yion Fernández

Textos extraídos del libro

“Comunicación, propaganda, psicología y publicidad” (Yion Fernández, Nancy, 2009).

FACTORES

USO - FUNCIÓN

CONCEPTOS DE MÉTODOS DE DIFUSIÓN

PROPAGANDA

La propaganda se desarrolla a través de planes trazados a largo plazo y bajo dos principios: la intencionalidad y la sistematicidad. Resulta un conjunto de acciones comunicativas, que tienen como fin convencer, persuadir y educar en varios ámbitos ideológicos como la educación, la salud, la cultura, la política, etc.

Según el contenido de la propaganda esta puede ser calificada como: directa e indirecta.

La propaganda directa expresa de un modo directo lo que se desea del receptor. Ella se emplea con gran frecuencia, pudiéndose identificar en varios medios de comunicación como carteles, mensajes radiales, spots televisivos, etc. De acuerdo al nivel de aceptación por parte del receptor con un determinado tema se emplea la forma directa de propaganda.

La propaganda indirecta no plantea directamente al receptor lo que se desea de él, sino que se vale de sugerencias e insinuaciones para lograr que este adopte una determinada conducta. Generalmente se

recurre a la propaganda indirecta cuando se tratan temas conflictivos que constituyen un fuerte cambio en las actividades de la sociedad.

Stanton, Etzel y Walker, autores del libro “Fundamentos de Marketing”, definen la propaganda como “una forma especial de relaciones públicas que incluye noticias o reportajes sobre una organización o sus productos”. Por tanto, “es cualquier comunicación referente a una organización, sus productos o políticas a través de medios que no reciben un pago de la empresa. Este tipo de propaganda casi siempre consiste en un reportaje que aparece en un medio masivo o en un apoyo dado por un individuo de manera formal o bien en un discurso o entrevista.

Textos extraídos del libro

“Comunicación, propaganda, psicología y publicidad” (Yion Fernández, Nancy, 2009).

“Fundamentos de Marketing” (Stanton, Etzel y Walker, 2007)

FACTORES

USO - FUNCIÓN

CONCEPTOS DE MÉTODOS DE DIFUSIÓN

DIVULGACIÓN

La divulgación al igual que la propaganda opera con las mismas técnicas y recursos, como son mensajes breves y concisos, que se adaptan teniendo en cuenta las particularidades de los diferentes medios y las características del receptor. Su principal objetivo es informar y dar a conocer.

Un artículo de divulgación es una breve nota o escrito, conducido a un público general, por medio de una comunicación escrita, es decir que particularmente se utilizan los medios de comunicación escritos como periódicos y revistas para su publicación; estos escritos se caracterizan por tener un lenguaje común y entendible con el propósito de transmitir y explicar ciertos descubrimientos, ideas, hechos o conceptos sobre temas tecnológicos, científicos, sociales, culturales entre otros. En un artículo de divulgación debe hacerse una investigación completa y absoluta acerca del tema planteado, en este el autor debe explicar los motivos por el que se realiza este, junto con los antecedentes, una conclusión donde muestra los resultados y los beneficios de esta investigación, para luego ser publicado.

Textos extraídos del libro

“Comunicación, propaganda, psicología y publicidad” (Yion Fernández, Nancy, 2009).

FACTORES

USO - FUNCIÓN

PORTADORES DE FUNCIÓN

CARTEL:

Lámina de papel, cartón u otro material que sobrepase el tamaño DIN A3; lanza un mensaje al espectador con el propósito de que éste lo capte, lo recuerde y actúe en forma concordante a lo sugerido por el soporte.

Generalmente contiene imágenes y textos breves. Se colocan de diferentes maneras, pegado a las paredes, muebles, sobre pies metálicos o colgados del techo.

Según el contenido puede ser informativo, es decir está diseñado para comunicar una información puntual, por ejemplo, un evento o formativo que se utiliza para propiciar el establecimiento de hábitos o conductas.

En este último la imagen tiene preponderancia sobre el texto y el mensaje es expresado gráficamente en forma clara, apoyado por un texto corto, que da énfasis a la idea sugerida.

FACTORES

USO - FUNCIÓN

PORTADORES DE FUNCIÓN

VOLANTE:

Los volantes son utilizados para la promoción de información, productos, servicios o ideas.

Su distribución se puede realizar de dos maneras: una de ellas se basa en la distribución de mano en mano, la otra consiste en dejar un grupo de volantes en los lugares que son de interés para el público meta, con el objetivo de captar su atención.

FACTORES

USO - FUNCIÓN

PORTADORES DE FUNCIÓN

PLEGABLE:

Los plegables son utilizados para transmitir una mediana cantidad de información, es decir contienen mayor número de información que un volante, pero menor que un folleto. Es usualmente de formato A4 plegado, de manera tal que forma varias páginas.

Se clasifican según la cantidad de páginas en:

- Dípticos (un pliegue central que divide la hoja en dos).
- Trípticos (dos pliegues a un tercio del formato de manera que la hoja queda dividida en tres).

FACTORES

USO - FUNCIÓN

PORTADORES DE FUNCIÓN

INFOGRAFÍAS:

Constituye una herramienta de comunicación que permite explicar visualmente procesos complejos en piezas gráficas de fácil comprensión, donde el texto da paso a elementos visuales explicativos.

Son usadas para explicar de forma rápida y clara información o datos muy complejos (trayectorias, mapas, textos técnicos y material educativo).

Estudios demuestran que la información técnica suele ser atemorizante, pero al formar parte de un diseño, esta empieza a ser amigable para el espectador.

Según el medio en que se desarrollan las infografías estas pueden clasificarse en planas, animadas o interactivas.

«Una infografía es una combinación de dibujos, ilustraciones o fotografías con una serie de hechos, en una forma que llama la atención de su audiencia, al mismo tiempo que la informa (...) Lo primordial es informar mediante el uso del aspecto gráfico y visual.»

Peggie Stark

FACTORES

TECNOLÓGICO

Los factores tecnológicos que pueden influir directamente en el diseño de los diferentes soportes de comunicación estarán condicionados por la tecnología que existe en el país.

Hoy en día existen en el mercado dos tipos de tecnologías principales para producir dichos soportes: la impresión digital y la impresión offset, aunque existen otras técnicas como la impresión serigráfica.

El proceso se realiza sobre una variedad de materiales para concebir dichas piezas de comunicación. Para ello se cuenta con las empresas del sector estatal y no estatal que utilizan estas tecnologías y brindan disímiles servicios de impresión y producción.

A fin de elegir la opción más idónea para el proyecto, se decidió realizar un estudio de los materiales, las tecnologías, y los instrumentos de producción existentes en nuestro país.

FACTORES

TECNOLÓGICO

TIPOS DE IMPRESIÓN

IMPRESIÓN DIGITAL:

Proceso que consiste en la impresión directa de un archivo digital a papel, por diversos medios, siendo el más común la tinta en impresora por inyección de tinta (cartuchos), y tóner en impresora láser.

Este proceso es ideal para proyectos de impresión de bajo volumen y tiempos de entrega sumamente cortos, ya que una de las principales ventajas que ofrece es la disponibilidad casi inmediata de los impresos, pues no requiere tiempo de secado o enfriamiento.

•Las imágenes

Se deben entregar ya digitalizadas, a una resolución de 300 dpi asegurando que esté en el formato adecuado, ya sea: *.tiff, *.eps, o *.jpg.

•Las tintas

Tóner, tinta sólida y cartucho.

•Los colores

Los colores se presentarán en modo CMYK.

•Ventajas

-Menor desperdicio de papel para una alta calidad de impresión y reducción de costos y tiempo.

-Cada copia impresa puede ser distinta de la anterior, como la numeración secuencial.

-No hay preparación ni requiere secado posterior.

-Brinda la posibilidad de variar el papel en cada nuevo trabajo.

FACTORES

TECNOLÓGICO

TIPOS DE IMPRESIÓN

IMPRESIÓN OFFSET:

La impresión offset es un método de reproducción de documentos e imágenes sobre distintos soportes, que consiste en aplicar una tinta, generalmente oleosa, sobre una plancha metálica. Este método permite realizar impresiones a todo color y a grandes escalas.

•Las imágenes

Se deben entregar las imágenes ya digitalizadas, a una resolución de 300 dpi asegurando que esté en el formato adecuado, ya sea: *.tiff, *.eps, o *.jpg. También pueden ser entregados en PDF, pero teniendo en cuenta que no se pueden hacer correcciones en imprenta, en caso de errores en el mismo.

•Las tintas

A base de aceites, espesas, brillantes y transparentes. También emplea tintas directas, fluorescentes y barnices.

•Los colores

Deberán estar en formato CMYK. Los colores Pantone o tintas directas se utilizarán sólo en casos extremos y muy justificados.

•Los soportes

Papeles bond, semibond, gaceta, cromados y estucados, cartulinas de distintos grosores, acetatos y acrílico.

•Ventajas

–Se obtiene una imagen de alta calidad, consistente, más clara y definida que con otros sistemas.

–Se puede utilizar en una gran cantidad de superficies, aparte de en papel liso (madera, ropa, metal, cuero, papel rugoso).

–En grandes tiradas de producción el precio de cada impresión es inferior a cualquier otro sistema.

–El sistema offset es muy eficiente para la impresión sobre soportes de papelería.



FACTORES

TECNOLÓGICO

TIPOS DE IMPRESIÓN

IMPRESIÓN SERIGRÁFICA:

La serigrafía es una técnica de impresión empleada en la reproducción de documentos e imágenes sobre casi cualquier material. Consiste en transferir una tinta a través de una malla tensada en un marco. El paso de la tinta se bloquea en las áreas donde no habrá imagen mediante una emulsión o barniz, quedando libre la zona donde pasará la tinta y listo el bastidor para proceso de impresión. Esta operación se repite por tantos colores tenga el original, de esta forma se prepara un bastidor para cada color. El sistema de impresión es repetitivo, esto significa que una vez que el primer modelo se ha logrado, la impresión puede ser repetida hasta miles de veces sin perder definición.

•Los soportes

Se puede realizar sobre casi cualquier material, entre los más comunes están el papel, la tela, el vidrio, el plástico y el acrílico.

•Ventajas

–Puede realizarse sobre diferentes tipos de material.

–Se pueden repetir cientos y hasta miles de soportes sin perder resolución.

FACTORES

TECNOLÓGICO

EMPRESAS DE PRODUCCIÓN PUBLICITARIA

PUBLICITARIA IMÁGENES:

La Publicitaria Imágenes pertenece a la compañía CIMEX, cuenta con un alto nivel tecnológico, y mecanismos de subcontrato a servicios especializados, por lo que las soluciones siempre encontrarán la posibilidad de ser materializada.

Cuenta con posibilidades de tiradas medias y altas mediante el método Off-set, además de plotter de impresión. En la publicitaria se realizan pegatinas, gigantografías en vinilo y lona, soluciones volumétricas, impresiones en papel y cartulina, catálogos, plegables, impresión en diferentes tipos de tela, etc.

PUBLISIME:

Realiza impresiones en mediano y gran formato con equipamiento de alta tecnología, plotter, router láser, pantógrafo, gigantografías montadas sobre diferentes soportes, confección de llaveros, sellos, trofeos, medallas, porta credenciales, solapines, impresión serigráfica sobre pullovers, gorras, pegatinas de PVC transparentes y blancas (hasta tres colores), diplomas y otros laminados y plastificados.

PUBLICENTRO:

Su objeto empresarial es producir, montar y comercializar soportes y artículos para la comunicación visual en el campo de la propaganda y la publicidad.

La empresa está conformada por tres UEB: Imprenta Servigraf, Imprenta El Gido y la Oficina Central de Comunicación Visual. Está capacitada para impresiones con tecnología off-set y serigrafía.

Servicios y materiales:

Producción de gomígrafos.

Gigantografías de alta calidad sobre papel, cartulinas, lonas y vinilo blanco y transparente.

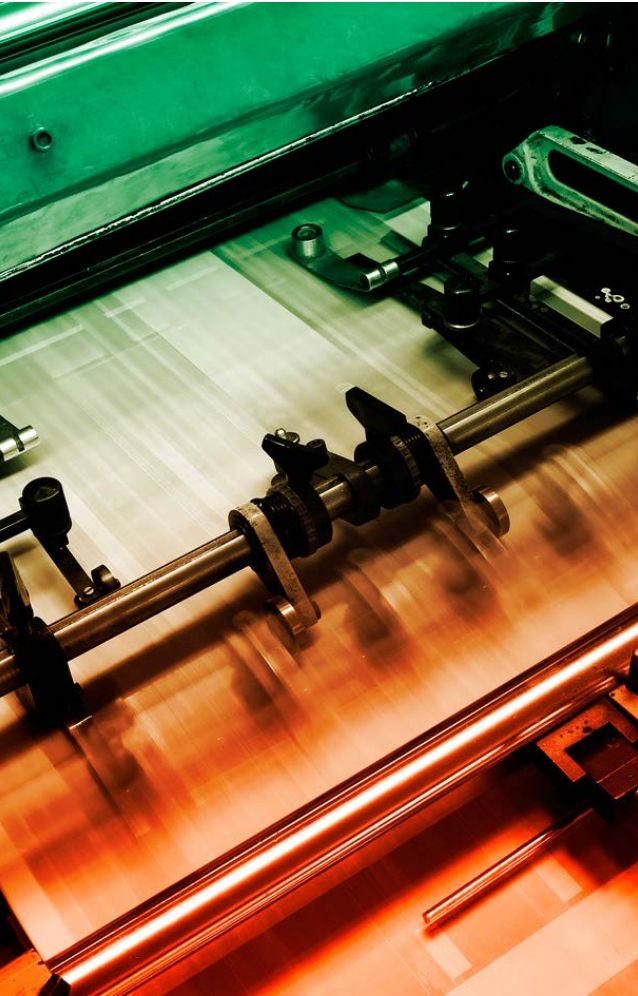
Impresión sobre textiles.

Grabado sobre metales, cueros, bicapas y una amplia gama de materiales.

Corte por plotter de acrílico, glasspack, PVC, polifán y vinilos.

Curvado de acrílico y PVC.

Servicios de laminado.



FACTORES

MERCADOLÓGICO

HOMÓLOGAS INTERNACIONALES

Se estudiaron 8 carteles tomados de campañas homólogas internacionales, ya que en nuestro territorio no existen campañas con la misma temática al ser este un proyecto inédito. Para ello se analizaron teniendo en cuenta los parámetros: contenido, camino gráfico, recurso gráfico, código tipográfico y fin comunicativo.

El personal de Farmacia, Urgencias, UCI, Reanimación y de Atención Primaria debe estar protegido frente a la exposición de los fármacos peligrosos
Y TÚ, ¿TRABAJAS CON SEGURIDAD?



NO CUELQUES LOS GUANTES



tus manos son muy importantes protégelas

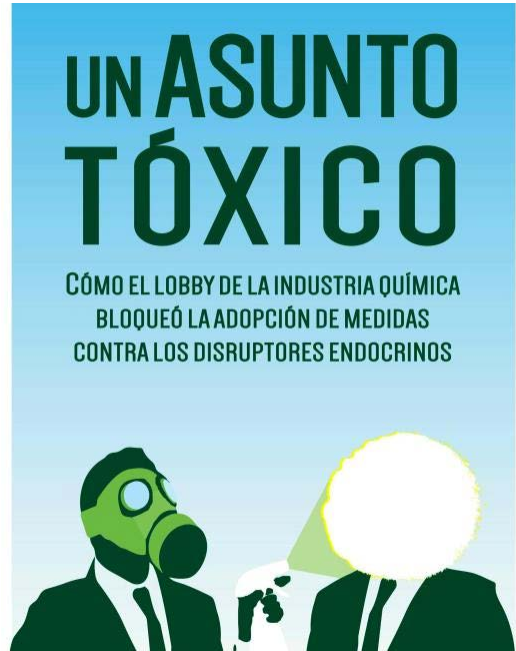
ALMACENAMIENTO SEGURO DE PRODUCTOS QUÍMICOS



CUANDO TRABAJES CON PRODUCTOS QUÍMICOS



PREVENCIÓN DE ACCIDENTES EN EL TRASVASE DE PRODUCTOS QUÍMICOS



• **Contenido:**
Directo: 38%
Indirecto: 62%

• **Código Tipográfico:**
Serif: 0%
Sans serif: 100%

• **Camino gráfico:**
Tipografía: 0%
Ilustración: 75%
Fotografía: 25%

• **Fin comunicativo:**
Informar: 50%
Persuadir: 50%

• **Recurso gráfico:**
Colores planos: 62%
Degradados: 38%
Texturas: 0%

REQUISITOS

USO

-Se empleará un lenguaje claro y preciso en la concepción de las piezas, para una mejor comprensión por parte del público objetivo.

-La información destinada a educar y explicar los riesgos del manejo indebido de productos químicos peligrosos evitará la inclusión de tecnicismos médicos y científicos que dificulten su entendimiento.

-Para los emplazamientos en donde el usuario compra los productos, se diseñarán soportes de gráfica ambiental (carteles, gigantografías), así como soportes impresos (Flyers).

-Para los emplazamientos en donde el usuario utiliza los productos, así como para el hogar, se diseñarán soportes impresos (plegables, cartel editorial en publicaciones impresas, etc.)

REQUISITOS

FUNCIÓN

-Tanto el mensaje como los recursos gráficos tendrán un carácter educativo que fomente a la enseñanza y prevención del uso incorrecto de los productos químicos peligrosos.

-Se utilizarán colores según el estudio realizado del Código de colores establecido por el Reglamento de Seguridad e Higiene Minera y estándares internacionales.

-Los textos informativos y explicativos estarán acompañados de material infográfico.

-Las tipografías utilizadas serán sans serif, con un alto grado de legibilidad para facilitar su lectura en condiciones de poca iluminación.

-Para soportes de gráfica ambiental, en cual la interacción usuario-producto sea a una distancia menor a 1 metro, este estará a una altura no mayor de 1700 mm, con una tipografía con una altura no menor a 5,1 mm y mayor a 6,2 mm.

-Para soportes de gráfica ambiental, en cual la interacción usuario-producto sea a una distancia mayor a 2 metros, este estará a una altura no menor a 2000 mm, con una tipografía con una altura no menor a 8,4 mm.

REQUISITOS

CONTEXTO

-Los soportes serán implementados en puntos de mayor circulación o confluencia.

-Se mantendrá un contraste cromático entre la tipografía y el fondo, que garantice la visibilidad en las condiciones ambientales adversas.

REQUISITOS

TECNOLÓGICO

-Los soportes de largas tiradas (Flyers) serán diseñados para el método de impresión Offset.

-Los carteles, gigantografías, plegables y demás aplicaciones impresas, serán diseñados para impresión digital, a todo color en CMYK.

ETAPA 3

CONCEPTO

DEFINICIONES ESTRATÉGICAS

Se decide agrupar y en algunos casos, omitir algunas clases de productos, ya que estos no están disponibles para el usuario objetivo.

CLASIFICACIÓN DE PRODUCTOS QUÍMICOS PELIGROSOS



1-Inflamables



2-Corrosivos



3-Tóxicos



4-Nocivos / 5-Irritantes



6-Cancerígenos



7-Tóxicos para la reproducción



8-Contaminantes medioambientales

DEFINICIONES ESTRATÉGICAS

Propiedades físico – químicas:

- Explosivos
- Comburentes
- Inflamables
- Fácilmente inflamables
- Extremadamente Inflamables
- Corrosivos

- Cancerígenos
- Tóxicos para la reproducción
- Inflamables
- Corrosivos

Efectos sobre la salud humana

- Cancerígenos
- Mutagénicos
- Teratogénicos
- Tóxicos para la reproducción
- Disruptores endocrinos

Propiedades toxicológicas:

- Tóxicos
- Muy tóxicos
- Nocivos
- Irritantes
- Sensibilizantes

- Tóxicos
- Nocivos
- Irritantes
- Contaminantes medioambientales

Efectos en el medio ambiente

- Ecotóxicos
- Contaminantes de las aguas
- Contaminantes de suelos
- Contaminantes atmosféricos
- Persistentes
- Bioacumulativos

ESTRATEGIA DE MENSAJE

TIPOLOGÍA DE LOS MENSAJES

La tipología de los mensajes la definiremos como una fusión entre los de tipo que se proponen:

De “Informar y probar”: problema-solución informativo.

ALTERNATIVAS DE LEMA:

MÁS VALE PREVENIR.

LA SALUD ES LO PRIMERO.

Se escoge MÁS VALE PREVENIR porque es:

- Breve
- Eufónico
- Pronunciable
- Recordable
- Motivador
- Utiliza lenguaje juvenil

ALEGA AL CUIDADO PREVIO DEL INDIVIDUO DE NO EXPONERSE AL RIESGO.

ESTRATEGIA DE MENSAJE

NIVELES DE MENSAJES

1. Lema como expresión persuasiva que dirige la responsabilidad hacia el receptor.
2. Frase que puntualiza el tema que se está tratando.

MÁS VALE PREVENIR.

Cuidados para el correcto uso de productos químicos peligrosos

DISCURSO VISUAL

ATRIBUTOS

GENERALES

- Carácter social
- Informativo
- Advertencia

ESPECÍFICOS

- Educativo
- Llamativo
- Alta prioridad
- Preventivo
- De carácter nacional
- Cuidado medioambiental
- Cuidado de la salud humana

DISCURSO VISUAL

ATRIBUTOS

A COMUNICAR

EDUCATIVO – PREVENTIVO

Carácter preventivo del sistema de soportes con el fin de educar al público meta y evitar así, los riesgos que conllevan el manejo indebido de los productos químicos peligrosos.

LLAMATIVO

Capacidad de los soportes de llamar la atención en la menor cantidad de tiempo posible en el lugar donde estos fueron emplazados y/o adquiridos

ALTA PRIORIDAD

Los soportes deberán de tener la capacidad de comunicar en forma concreta y precisa, de modo que el usuario receptor reciba la información y haga conciencia de ella, en el menor tiempo posible.

DISCURSO VISUAL

RASGOS DE ESTILO

CÓDIGO DE COLOR

- Utilización de colores planos*
- Utilización de los colores según el Reglamento de seguridad e higiene minera y estándares internacionales*
- Utilización de tintes que presenten analogía por contraste*
- Utilización de contrastes entre cromáticos y acromáticos para la diferenciación figura-fondo*

DISCURSO VISUAL

RASGOS DE ESTILO

CÓDIGO GRÁFICO

-Empleo de ilustración técnica para las ejemplificaciones de los procesos.

-Uso de contornos de alto puntaje para la identificación de los elementos.

-Utilización de sombreado plano para garantizar la volumetría.

DISCURSO VISUAL

RASGOS DE ESTILO

CÓDIGO TIPOGRÁFICO

- Tipografía display Sans Serif con terminaciones rectas para los niveles de jerarquía primarios.
- Tipografía sans serif de alta legibilidad para el cuerpo de texto.

DISCURSO VISUAL

RASGOS DE ESTILO

CÓDIGO COMPOSITIVO

-Utilización de recursos infográficos para la organización de los datos y procesos a describir.

-Apropiación de la simetría para obtener equilibrios axiales para los formatos verticales y equilibrios radiales para organizar los elementos en los formatos apaisados.

-Composiciones estables de los contenidos para su fácil lectura e identificación.

-Priorización del texto sobre la imagen.

PREMISAS CONCEPTUALES

“EDUCA TU CONCIENCIA”

1 Hacer conciencia sobre lo mal hecho, o de un problema, es un proceso que es realmente efectivo cuando se educa, no cuando se impone. Por lo tanto, se buscará evocar al carácter educativo en los procesos de concientización de los peligros que conllevan el uso indebido de los productos químicos peligrosos.

Alternativa 1

Utilizar como referencia a los manuales de usuario, en donde la información ilustrada se lleva a cabo a través de pasos a seguir para lograr una solución.

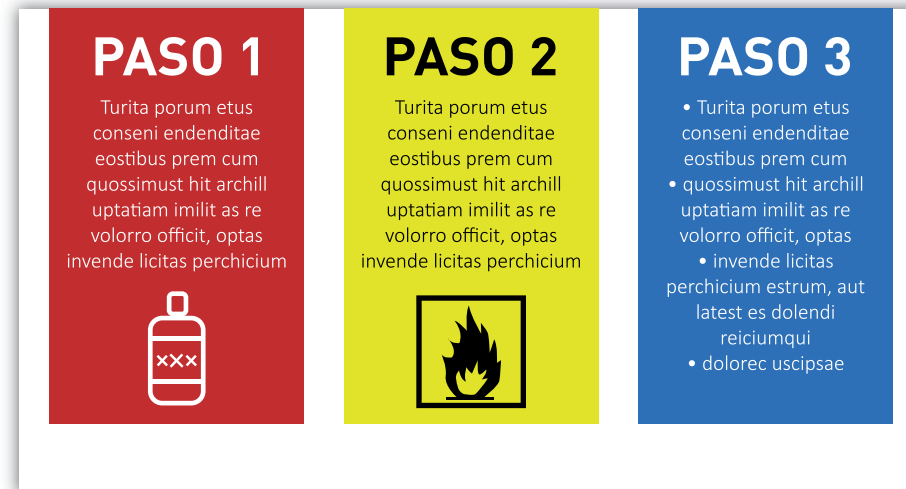
En las aplicaciones en donde se requiera menor información, esta será graficada en tres pasos delimitados en áreas de color según su estado de actuación. En las aplicaciones en donde la información sea más abarcadora, esta será graficada en pasos a seguir dentro de un proceso explicativo.

PREMISAS CONCEPTUALES

“EDUCA TU CONCIENCIA” / Alternativa 1

1 Hacer conciencia sobre lo mal hecho, o de un problema, es un proceso que es realmente efectivo cuando se educa, no cuando se impone. Por lo tanto, se buscará evocar al carácter educativo en los procesos de concientización de los peligros que conllevan el uso indebido de los productos químicos peligrosos.



Variante 1



PREMISAS CONCEPTUALES

“EDUCA TU CONCIENCIA” / Alternativa 1

1 Hacer conciencia sobre lo mal hecho, o de un problema, es un proceso que es realmente efectivo cuando se educa, no cuando se impone. Por lo tanto, se buscará evocar al carácter educativo en los procesos de concientización de los peligros que conllevan el uso indebido de los productos químicos peligrosos.

1	Nombre del producto
	Turita porum etus conseni endenditae eostibus prem cum quossimust hit archill uptatiam imilit as re volorro officit, optas
	Advertencia 2
Turita porum etus conseni endenditae eostibus prem cum quossimust hit archill uptatiam imilit as re volorro officit, optas	
3	Indicaciones
	<ul style="list-style-type: none">• Turita porum etus conseni endenditae eostib• quossimust hit archill uptatiam imilit as re volorro officit, optas• invende licitas perchicum estrum, aut latest es• dolorec uscipsae imolore henimilit miligenime

Variantes 2 y 3

PASO 1	Nombre del producto
	 Turita porum etus conseni endenditae eostibus prem cum quossimust hit archill uptatiam imilit as re Turita porum etus conseni endenditae eostibus prem cum quossimust hit archill uptatiam imilit as re volorro officit, optas
PASO 2	Advertencia
	Turita porum etus conseni endenditae eostibus prem cum quossimust hit archill uptatiam imilit as re volorro officit, optas invende licitas perchicum estrum, aut latest 
PASO 3	Indicaciones
	<ul style="list-style-type: none">• Turita porum etus conseni endenditae eostibus prem cum• quossimust hit archill uptatiam imilit as re volorro officit, optas• invende licitas perchicum estrum, aut latest es dolendi reicumqui• dolorec uscipsae imolore henimilit miligenime atur, officipsum quis• arcipsu ntenienimi, utemodicat.

PREMISAS CONCEPTUALES

PREMISA 1 - “EDUCA TU CONCIENCIA”

1 Hacer conciencia sobre lo mal hecho, o de un problema, es un proceso que es realmente efectivo cuando se educa, no cuando se impone. Por lo tanto, se buscará evocar al carácter educativo en los procesos de concientización de los peligros que conllevan el uso indebido de los productos químicos peligrosos.

Alternativa 2

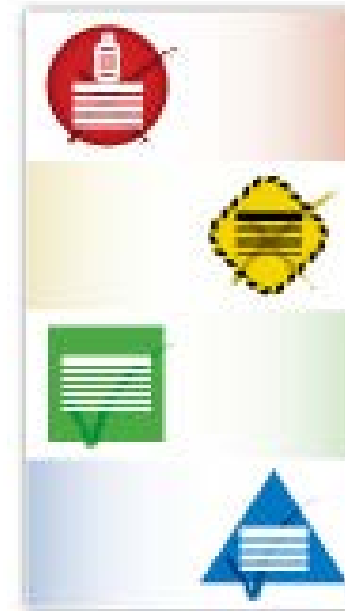
Emplear la simbología de evaluación de lo incorrecto y lo correcto (X y ✓) (Equis y checkmark), como método para ilustrar advertencias, peligros y soluciones.

PREMISAS CONCEPTUALES

PREMISA 1 - "EDUCA TU CONCIENCIA" / ALTERNATIVA 2

1 Hacer conciencia sobre lo mal hecho, o de un problema, es un proceso que es realmente efectivo cuando se educa, no cuando se impone. Por lo tanto, se buscará evocar al carácter educativo en los procesos de concientización de los peligros que conllevan el uso indebido de los productos químicos peligrosos.

Variantes 1



PREMISAS CONCEPTUALES

PREMISA 2 - “ADVERTERTENCIA”

2 Aludir al estado de advertencia que el usuario debe de adoptar cuando se encuentra en la situación de adquirir algún producto que contenga sustancias químicas peligrosas.

Alternativa 1

Establecer analogía de los tres estados del semáforo (Pare, Atención y Adelante), con los tres pasos con los que el usuario final recibiría la información (Peligro, Consecuencia y Solución) debido a la similitud en la representación gráfica en común para estos signos con los colores Rojo, Amarillo y Verde.

PREMISAS CONCEPTUALES

PREMISA 3 - “LA SALUD ES LO PRIMERO”

3 Apelar a la gravedad con la que nuestra salud está siendo afectada, sensibilizando al público meta a que el cuidado de la salud, es lo primero.

PREMISA SELECCIONADA

PREMISA 3 / Alternativa 1

3 Apelar a la gravedad con la que nuestra salud está siendo afectada, sensibilizando al público meta a que el cuidado de la salud, es lo primero.

MANUAL PARA EL HOGAR

MÁS VALE PREVENIR
Cuidados para el uso correcto de productos químicos peligrosos

¿SABÍAS QUÉ?
La esponja que utilizas para limpiar las superficies de tu cocina, contienen casi 100.000 bacterias por centímetro cuadrado. Se recomienda reemplazarlas con bastante frecuencia, así como hervirlas para prolongar su vida útil.

¿SABÍAS QUÉ?
Los perros que están expuestos a una concentración de propano del 15-90% durante 10 minutos, presentan una sensibilización de la fibrilación ventricular del corazón. Los lustradores de muebles contienen propano, y su presencia en el ambiente de tu casa puede causar con el pasar del tiempo, consecuencias negativas para la salud de tu familia.

¿SABÍAS QUÉ?
¿Sabías que los productos que utilizas para mantener limpia tu casa, pueden causarte afectaciones de salud a tu familia? Aquí damos un repaso a los productos más comunes dentro del hogar y descubriremos que esconden en sus entrañas.

¿SABÍAS QUÉ?
En los productos fumigadores y mata-bichos, el ingrediente activo más común es el DEET, que es especialmente peligroso para niños pequeños. Se pueden originar convulsiones en niños que están conscientemente expuestos al DEET por un largo periodo de tiempo.

POSIBLES PRODUCTOS TÓXICOS EN LA COCINA

LIMPIADOR MULTUSOS
Los limpiadores multusos están compuestos por aceites, esencias de pino, sales de amonio y formaldehído.

LAVAVAJILLAS
Las telinas que se encuentran en los lavavajillas son sulfato de sodio, lauril sulfato, sulfato de alquilo, entre otros.

EFECTOS:
Iritación en piel y mucosas
Convulsiones
Neumonía por aspiración

EFECTOS:
Iritación en la piel
Malestar abdominal
Diarrea y vómitos

POSIBLES PRODUCTOS TÓXICOS EN LA SALA

LIMPIADOR DE CRISTAL
Los limpiadores de cristales están hechos con amoníaco, un fuerte irritante. Otros pueden contener alcohol, nafta, glicol etéreo y cera.

LUSTRA MUEBLES
Las telinas que se encuentran en los lustra muebles son propano, gas butano, destilado de petróleo y formaldehído carcinogénico.

EFECTOS:
Fuerzas irritaciones en la piel

EFECTOS:
Insuficiencias cardíacas
Afectaciones al sistema respiratorio

POSIBLES PRODUCTOS TÓXICOS EN EL BAÑO

AMBIENTADOR
Los ambientadores emiten una fragancia artificial más fuerte que el olor molesto. Algunos contienen ácido carbónico.

DETERGENTE
La mayoría de los detergentes contienen lejía, blanqueadores sintéticos y fragancias químicas.

EFECTOS:
Iritación en ojos y vías respiratorias
Quemaduras y destrucción de los tejidos de la piel

EFECTOS:
Iritación en la piel
Problemas respiratorios

POSIBLES PRODUCTOS TÓXICOS EN EL GARAJE

PLAGUICIDAS
Recientes investigaciones encuentran que ingredientes en los plaguicidas pueden malamente matar a niños humanos.

REFRIGERANTE DE COCHE
Los refrigerantes de coche tienen un sabor dulce, lo que puede llevar a que niños y mascotas ingeran grandes cantidades.

EFECTOS:
Iritación en piel y mucosas
Iritación gastrointestinal
Hemorragias en cualquier localización

EFECTOS:
Insuficiencias cardíacas
Afectaciones al sistema respiratorio

EL TRONO DE PORCELANA
Esta puede que sea la habitación que mayor acción vea, y consecuentemente alberga la mayor cantidad de gérmenes. Desafortunadamente, puede que estes usando esos productos de limpieza en vano.

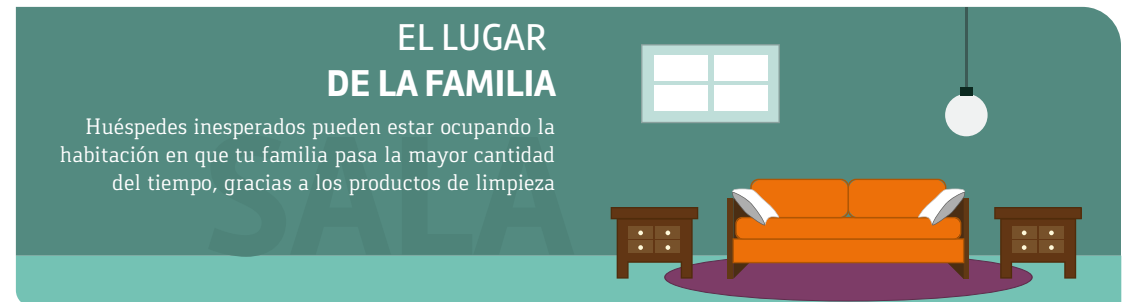
EL CAJÓN DE HERRAMIENTAS
Seamos sinceros, el garaje es utilizado generalmente como el almacén del hogar, y los químicos tóxicos están por todas partes dentro de sus tres paredes.

EL LUGAR DE LA FAMILIA
Huéspedes inesperados pueden estar ocupando la habitación en que tu familia pasa la mayor cantidad del tiempo, gracias a los productos de limpieza

DONDE TODO SE CUECE
Tu familia se está tomando un tiempo para compartir una comida juntos, y se respira un buen ambiente... o al menos eso creemos...

CONCEPTO ÓPTIMO

Se escoge como concepto óptimo de la alternativa uno, de la premisa tres. Recurrir a la representación gráfica de los espacios principales donde se emplean los productos en los dos escenarios principales casa (se muestra en el ejemplo) y el trabajo.



CONCEPTO ÓPTIMO

Se escoge como concepto óptimo de la alternativa uno, de la premisa tres. Recurrir a la representación gráfica de los espacios principales donde se emplean los productos en los dos escenarios principales casa (se muestra en el ejemplo) y el trabajo.

Informa sobre la repercusión que tienen el mal manejo de dichos productos en el organismo humano y los efectos que provoca en la salud.



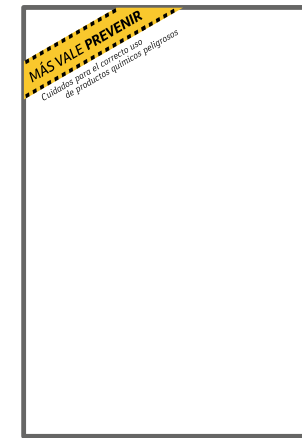
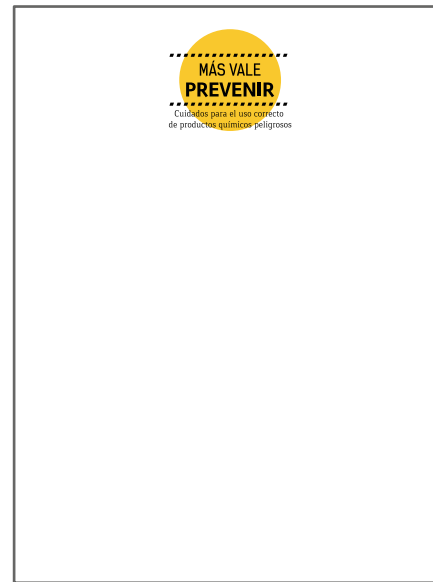
- Insuficiencias cardíacas
- Afectaciones al sistema respiratorio



- Irritación gastrointestinal
- Afectaciones al sistema nervioso

CONCEPTO ÓPTIMO

MENSAJES



CONCEPTO ÓPTIMO



DONDE TODO SE CUECE

Tu familia se está tomando un tiempo para compartir una comida juntos, y se respira un buen ambiente... o al menos eso creemos...

POSIBLES PRODUCTOS TÓXICOS EN LA COCINA

LIMPIADOR MULTUSOS

Los limpiadores multiusos están compuestos por aceites, venenos de perro, sales de amonio y formaldehído.

EFFECTOS:

- Irritación en piel y mucosas
- Comisuras
- Neumonía por aspiración

LAVAVAJILLAS

Las toxinas que se encuentran en los lavavajillas son sulfato de sodio, lauril sulfato, sulfato de alquilo, entre otros.

EFFECTOS:

- Irritación en la piel
- Malestar abdominal
- Diarrea y vómitos

EL LUGAR DE LA FAMILIA

Huéspedes inesperados pueden estar ocupando la habitación en que tu familia pasa la mayor cantidad del tiempo, gracias a los productos de limpieza

POSIBLES PRODUCTOS TÓXICOS EN LA SALA

LIMPIADOR DE CRISTAL

Los limpiadores de cristales están hechos con amoníaco, un fuerte irritante. Otros pueden contener alcohol, nafta, glicol etéreo y cera.

EFFECTOS:

- Fuertes irritaciones en la piel

LUSTRA MUEBLES

Las toxinas que se encuentran en los lustra muebles son propano, gas butano, destilado de petróleo y formaldehído carcinogénico.

EFFECTOS:

- Insuficiencias cardíacas
- Afectaciones al sistema respiratorio

MÁS VALE PREVENIR

Cuidados para el uso correcto de productos químicos peligrosos

MANUAL PARA EL HOGAR

POSIBLES PRODUCTOS TÓXICOS EN EL BAÑO

AMBIENTADOR

Los ambientadores emiten una fragancia artificial más fuerte que el olor molesto. Algunos contienen ácido carbónico.

EFFECTOS:

- Irritación en ojos y vías respiratorias
- Quemaduras y destrucción de los tejidos de la piel

DETERGENTE

La mayoría de los detergentes contienen lejía, blanqueadores sintéticos e fragancias químicas.

EFFECTOS:

- Irritación en la piel
- Problemas respiratorios

EL TRONO DE PORCELANA

Esta puede que sea la habitación que mayor acción vea, y consecuentemente alberga la mayor cantidad de gérmenes. Desafortunadamente, puede que estes usando esos productos de limpieza en vano.

EL CAJÓN DE HERRAMIENTAS

Seamos sinceros, el garaje es utilizado generalmente como el almacén del hogar, y los químicos tóxicos están por todas partes dentro de sus tres paredes.

¿SABÍAS QUÉ?

La esponja que utilizas para limpiar las superficies de tu cocina, contienen casi 100.000 bacterias por centímetro cuadrado. Se recomienda reemplazarlas con bastante frecuencia, así como hervirlas para prolongar su vida útil.

¿SABÍAS QUÉ?

Los perros que están expuestos a una concentración de propano del 15-90% durante 10 minutos, presentan una sensibilización de la fibrilación ventricular del corazón. Los lustradores de muebles contienen propano, y su presencia en el ambiente de tu casa puede causar con el pasar del tiempo, consecuencias negativas para la salud de tu familia.

¿SABÍAS QUÉ?

¿Sabías que los productos que utilizas para mantener limpia tu casa, pueden causarle afectaciones de salud a tu familia? Aquí damos un repaso a los productos más comunes dentro del hogar y descubriremos que esconden en sus entrañas.

¿SABÍAS QUÉ?

En los productos fumigadores y mata-bichos, el ingrediente activo más común es el DEET, que es especialmente peligroso para niños pequeños. Se pueden originar convulsiones en niños que están consistentemente expuestos al DEET por un largo periodo de tiempo.

POSIBLES PRODUCTOS TÓXICOS EN EL GARAJE

PLAGUICIDAS

Recientes investigaciones encuentran que ingredientes en los plaguicidas pueden realmente matar células humanas.

EFFECTOS:

- Irritación en piel y mucosas
- Irritación gastrointestinal
- Hemorragias en cualquier localización

REFRIGERANTE DE COCHE

Los refrigerantes de coche tienen un sabor dulce, lo que puede llevar a que niños y mascotas ingieran grandes cantidades.

EFFECTOS:

- Insuficiencias cardíacas
- Afectaciones al sistema respiratorio

68.

SISTEMA DE APLICACIONES INFORMATIVAS PARA PREVENIR EL USO INCORRECTO DE PRODUCTOS QUÍMICOS PELIGROSOS.

ETAPA 4

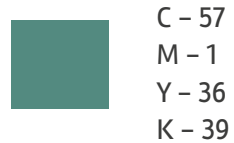
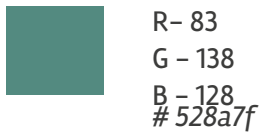
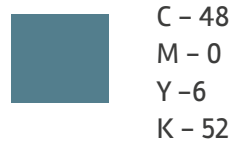
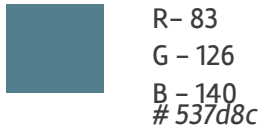
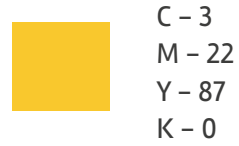
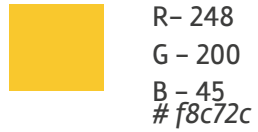
DESARROLLO

CÓDIGO DE COLOR

PALETA DE COLORES

Para definir el color se tuvo en cuenta la connotación del color como codificador del mensaje, el amarillo, representa en temáticas como las que este proyecto de precaución, eje fundamental del sistema y respalda los atributos a comunicar y la premisa.

Se emplea gamas de colores contrastantes de azules y verdes azulados.



COLOR PARA
MEDIO DIGITAL

Modelo RGB

COLOR PARA
MEDIO IMPRESO




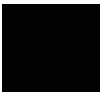


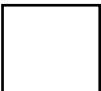





Modelo CMYK

COLOR PARA
ARTES GRÁFICAS

Pantone + Solid Coated

CÓDIGO DE COLOR

PALETA DE APOYO

	# f8c72c		# 537d8c		# 528a7f
	# 000000		# 193137		# 13322d
	# ffffff		# 4d7582		# 4d8278
	# 3c3c3b		# 8ad0eb		# 73c2b3

Orden de impacto de los colores:

1. negro sobre blanco
2. negro sobre amarillo
3. blanco sobre verde
4. blanco sobre azul
5. negro sobre azul
6. negro sobre verde

CÓDIGO DE IMAGEN



CÓDIGO TIPOGRÁFICO

HAMBURGOLFONTIVE

HAMBURGOLfontive

Rambla Italic / Rambla Regular / Rambla Bold

Regular
ABCDEFGHIJKLMNOPQRSTUVWXYZ
abcdefghijklmnopqrstuvwxyz
1234567890!?\$%&*(){}<>";:.,

Italic
ABCDEFGHIJKLMNOPQRSTUVWXYZ
abcdefghijklmnopqrstuvwxyz
1234567890!?\$%&(){}<>";:.,*

Bold
ABCDEFGHIJKLMNOPQRSTUVWXYZ
abcdefghijklmnopqrstuvwxyz
1234567890!?\$%&*(){}<>";:.,

Bold Italic
ABCDEFGHIJKLMNOPQRSTUVWXYZ
abcdefghijklmnopqrstuvwxyz
1234567890!?\$%&*(){}<>";:.,

hamburgolfontive

HAMBURGOLFONTIVE

1234567890

Gaspar Regular / Gaspar Bold

Regular
ABCDEFGHIJKLMNOPQRSTUVWXYZ
abcdefghijklmnopqrstuvwxyz
1234567890!?\$%&*(){}<>";:.,

Italic
ABCDEFGHIJKLMNOPQRSTUVWXYZ
abcdefghijklmnopqrstuvwxyz
1234567890!?\$%&(){}<>";:.,*

Bold
ABCDEFGHIJKLMNOPQRSTUVWXYZ
abcdefghijklmnopqrstuvwxyz
1234567890!?\$%&*(){}<>";:.,

Bold Italic
ABCDEFGHIJKLMNOPQRSTUVWXYZ
abcdefghijklmnopqrstuvwxyz
1234567890!?\$%&*(){}<>";:.,

APLICACIONES



DONDE TODO SE CUECE

Tu familia se está tomando un tiempo para compartir una comida juntos, y se respira un buen ambiente... o al menos eso creemos...

POSIBLES PRODUCTOS TÓXICOS EN LA COCINA

LIMPIADOR MULTIUSOS

Los limpiadores multiusos están compuestos por aceites, esencias de pino, sales de amonio y formaldehído.

EFECTOS:

- Irritación en piel y mucosas
- Convulsiones
- Neumonía por aspiración

LAVAVAJILLAS

Las toxinas que se encuentran en los lavavajillas son sulfato de sodio, lauril sulfato, sulfato de alquilo, entre otros.

EFECTOS:

- Irritación en la piel
- Malestar abdominal
- Diarrea y vómitos



EL LUGAR DE LA FAMILIA

Huéspedes inesperados pueden estar ocupando la habitación en que tu familia pasa la mayor cantidad del tiempo, gracias a los productos de limpieza

POSIBLES PRODUCTOS TÓXICOS EN LA SALA

LIMPIADOR DE CRISTAL

Los limpiadores de cristales están hechos con amoníaco, un fuerte irritante. Otros pueden contener alcohol, nafta, glicol etéreo y cera.

EFECTOS:

- Fuentes irritaciones en la piel

LUSTRA MUEBLES

Las toxinas que se encuentran en los lustra muebles son propano, gas butano, destilados de petróleo y formaldehído carcinogénico.

EFECTOS:

- Insuficiencias cardíacas
- Afectaciones al sistema respiratorio

¿SABÍAS QUÉ ?

La esponja que utilizas para limpiar las superficies de tu cocina, contienen casi 100.000 bacterias por centímetro cuadrado. Se recomienda reemplazarlas con bastante frecuencia, así como hervirlas para prolongar su vida útil.

¿SABÍAS QUÉ ?

Los perros que están expuestos a una concentración de propano del 15-90% durante 10 minutos, presentan una sensibilización de la fibrilización ventricular del corazón. Los lustradores de muebles contienen propano, y su presencia en el ambiente de tu casa puede causar con el pasar del tiempo, consecuencias negativas para la salud de tu familia.

MÁS VALE PREVENIR
Cuidados para el uso correcto de productos químicos peligrosos

MANUAL PARA EL HOGAR

POSIBLES PRODUCTOS TÓXICOS EN EL BAÑO

AMBIENTADOR

Los ambientadores emiten una fragancia artificial más fuerte que el olor molesto. Algunos contienen ácido carbólico.

EFECTOS:

- Irritación en ojos y vías respiratorias
- Quemaduras y destrucción de los tejidos de la piel

DETERGENTE

La mayoría de los detergentes contienen lejía, blanqueadores sintéticos y fragancias químicas.

EFECTOS:

- Irritación en la piel
- Problemas respiratorios

¿SABÍAS QUÉ ?

Los químicos tóxicos encontrados en los productos hogareños pueden ser absorbidos a través de la piel mientras se están utilizando para limpiar. Estos pueden causar intoxicaciones en el hígado, trastornos en el sistema nervioso, y cáncer.

¿SABÍAS QUÉ ?

¿Sabías que los productos que utilizas para mantener limpia tu casa, pueden causarle afectaciones de salud a tu familia? Aquí damos un repaso a los productos más comunes dentro del hogar y descubriremos que esconden en sus entrañas.

En los productos fumigadores y mata-bichos, el ingrediente activo más común es el DEET, que es especialmente peligroso para niños pequeños. Se pueden originar convulsiones en niños que están consistentemente expuestos al DEET por un largo período de tiempo.

POSIBLES PRODUCTOS TÓXICOS EN EL GARAJE

PLAGUICIDAS

Recientes investigaciones encontraron que ingredientes en los plaguicidas pueden realmente matar células humanas

EFECTOS:

- Irritación en piel y mucosas
- Irritación gastrointestinal
- Hemorragias en cualquier localización

REFRIGERANTE DE COCHE

Los refrigerantes de coche tienen un sabor dulce, lo que puede llevar a que niños y mascotas ingieran grandes cantidades.

EFECTOS:

- Insuficiencias cardíacas
- Afectaciones al sistema respiratorio

EL TRONO DE PORCELANA

Esta puede que sea la habitación que mayor acción vea, y consecuentemente alberga la mayor cantidad de gérmenes. Desafortunadamente, puede que estes usando esos productos de limpieza en vano.

EL CAJÓN DE HERRAMIENTAS

Seamos sinceros, el garaje es utilizado generalmente como el almacén del hogar, y los químicos tóxicos están por todas partes dentro de sus tres paredes.

MÁS VALE PREVENIR
Cuidados para el correcto uso
de productos químicos peligrosos

MEDIDAS GENERALES DE PREVENCIÓN Y EDUCACIÓN EN EL HOGAR

Los accidentes por envenenamientos son muy frecuentes. Es importante recalcar que, ante cualquier accidente por intoxicación, es necesario acudir o llamar al Centro de Toxicología, este sabrá canalizar el problema, por lo que se recomienda tenga entre sus teléfonos de emergencia, el de este servicio.

MEDIDAS GENERALES

- No guardar productos químicos en recipientes que anteriormente contenían bebidas o alimentos.
- Cuando no se vaya a usar más un producto químico, o ya venció la fecha de caducidad de los mismos, deseche el producto.
- Cuando esté vacío el contenedor del producto químico, asegúrate de darle el destino final adecuado, no permita que el niño juegue con los mismos, y mucho menos reutilizarlo en envasar comidas o bebidas.
- Cuando se utilice un producto químico, a pesar de que lo haya empleado con anterioridad, es aconsejable que siempre lea las instrucciones de uso y manejo, así como las medidas de seguridad que da el fabricante, presentes en la etiqueta.
- No guardar productos químicos cerca de alimentos ni bebidas (despensas y refrigeradores), pues puede traer confusión; además puede que se vierta o el producto químico se volatilice y contamine los productos alimenticios.

PRODUCTOS DE LIMPIEZA

MEDIDAS PARTICULARES DE SEGURIDAD

- Durante la limpieza, mantener el producto en un lugar seguro, siempre a la vista y cerrado, para evitar que en un descuido cualquier persona lo toque o lo ingiera.
- Después de terminada la faena, guardar inmediatamente los productos en el lugar seguro.
- Cerrar y secar bien el producto, no dejar restos del mismo en las paredes del recipiente.
- Usar para la limpieza, cubetas destinadas exclusivamente para este fin.
- No mezclar distintos productos químicos, pues la mezcla puede causar alguna reacción exotérmica o la liberación de algún gas contaminante y nocivo para la salud. Por ejemplo: mezclar cloro que utilizamos para la limpieza con algún compuesto con amoníaco, se produce un gas irritante llamado cloramina.
- No dejar artículos de limpieza, medicamentos, plaguicidas u otras sustancias que puedan originar intoxicación, en el piso, en los estantes, lavabos, o cualquier lugar al alcance de otra persona.

<3 % De la población sufrió algún tipo de lesión en el hogar o en su tiempo libre

De los casos fueron mujeres realizando tareas domésticas **57 %**

36.7 % De los percances fueron menores de 25 años.

- No aplicar el spray directamente sobre las personas, ni inhalarlo, ni ingerirlo.
- Si existe un contacto directo con el cuerpo, enjuagar de inmediato con agua y luego lavarse con agua y jabón.
- Acudir al médico ante una prolongada exposición o ingestión, o llamar al Centro de Información Toxicológica; llevando o mencionando respectivamente, el producto causante de la intoxicación.
- Mantener estos productos en lugares alejados del alcance y de la vista de los niños.

ACCIDENTES DOMÉSTICOS

PREVENCIÓN Y MEDIDAS

¿Qué hacer en caso de que ocurran accidentes con los productos químicos peligrosos?

Cuando ocurre una intoxicación, son tres las reglas fundamentales a efectuar para evitar o disminuir los posibles riesgos a la integridad de nuestra salud:

- Lograr disminuir la absorción del tóxico.
- Intentar neutralizar o volver inocuo el tóxico o veneno.
- Favorecer la eliminación.

Si la contaminación fue por inhalación

- Sacarlo inmediatamente del medio contaminante y de precisarse darle respiración artificial.

Si la contaminación fue por vía cutánea o conjuntival

- Debe ser removido el tóxico rápidamente de la piel, pues pueden causar lesión dérmica o según la sustancia pueden absorberse y causar daños sistémicos.
- Retirar la ropa contaminada y lavar la zona contaminada con abundante agua, usar jabón o shampoo si el tóxico es oleoso.

- En caso de contacto con los ojos, la córnea es muy sensible a agentes corrosivos y a solventes hidrocarbonados, enjuagar con mucha agua o solución salina.

Descontaminación gastrointestinal

- Como medidas de primeros auxilios, por personal no capacitado, se deben restringir a inducir el vómito; lo más recomendado es utilizar jabón líquido para manos, dos cucharadas disueltas en un vaso y tomarlo.
- No se debe realizar la inducción del vómito por introducción de dedo en la garganta, ni utilizar agua con sal.

80 % De los productos químicos de uso diario, tienen escasa información detallada sobre su toxicidad

Fueron probados para efectos agudos **>20 %**

>10 % Fueron probados para daños crónicos

- Limpie de inmediato cualquier derramamiento de productos químicos. Use trapos para limpiar los derramamientos. Use guantes y protección para los ojos. Deje que los gases de los trapos se evaporen al aire libre, luego deséchelos en el cubo de basura envueltos en periódico y dentro de una bolsa plástica cerrada.
- Chequee la fecha de caducidad del producto, desecharlo si se venció o acabó.
- Deseche los materiales peligrosos correctamente.

COMPRAR Y ALMACENAR

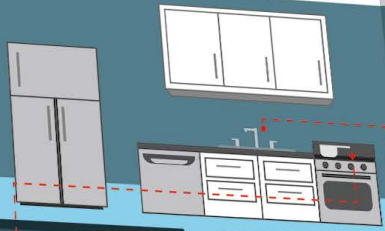
PAUTAS PARA TENER PRESENTE

- Compre solo la cantidad de productos químicos que crea que va a usar.
- Conserve los productos que contengan materiales peligrosos en su envase original y nunca retire las etiquetas, a menos que el envase se corra. Los envases corroidos deben volver a empaquetarse y marcarse claramente con una etiqueta.
- Nunca almacene productos peligrosos en envases de alimentos.
- Nunca mezcle desechos ni productos químicos domésticos peligrosos con otros productos. Las sustancias incompatibles, como el blanqueador de cloro, desincrustantes y el amoníaco pueden reaccionar, prender llama o explotar.
- Siga las instrucciones del fabricante sobre el uso adecuado de los productos químicos domésticos.
- Nunca fume mientras usa productos químicos domésticos.

91 % De toda exposición tóxica reportada, ocurre en la propia casa de los pacientes.

SUSTANCIAS MÁS FRECUENTES EN EXPOSICIONES TÓXICAS

1. CALMANTES
2. COSMÉTICOS
3. ARTÍCULOS DE LIMPIEZA



DONDE TODO SE CUECE

Tu familia se está tomando un tiempo para compartir una comida juntos, y se respira un buen ambiente... o al menos eso creemos...

POSIBLES PRODUCTOS TÓXICOS EN LA COCINA

LIMPIADOR MULTIUSOS
Los limpiadores multiusos están compuestos por aceites, esencias de pino, sales de amonio y formaldehído.

EFFECTOS:



- Irritación en piel y mucosas
- Convulsiones
- Neumonía por aspiración

LAVAVAJILLAS
Las toxinas que se encuentran en los lavavajillas son sulfato de sodio, lauril sulfato, sulfato de alquilo, entre otros.

EFFECTOS:



- Irritación en la piel
- Malestar abdominal
- Diarrea y vómitos

POSIBLES PRODUCTOS TÓXICOS EN EL BAÑO

AMBIENTADOR
Los ambientadores emiten una fragancia artificial más fuerte que el olor molesto. Algunos contienen ácido carbólico.

EFFECTOS:



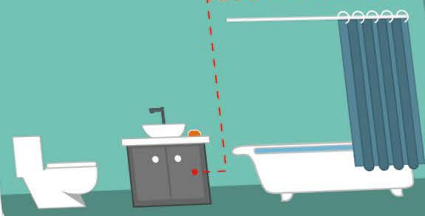
- Irritación en ojos y vías respiratorias
- Quemaduras y destrucción de los tejidos de la piel

DETERGENTE
La mayoría de los detergentes contienen lejía, blanqueadores sintéticos y fragancias químicas.

EFFECTOS:



- Irritación en la piel
- Problemas respiratorios



EL TRONO DE PORCELANA

Esta puede que sea la habitación que mayor acción vea, y consecuentemente alberga la mayor cantidad de gérmenes. Desafortunadamente, puede que estes usando esos productos de limpieza en vano.

¿SABÍAS QUÉ ?

La esponja que utilizas para limpiar las superficies de tu cocina, contienen casi 100.000 bacterias por centímetro cuadrado. Se recomienda reemplazarlas con bastante frecuencia, así como hervirlas para prolongar su vida útil.

MÁS VALE PREVENIR

Cuidados para el uso correcto de productos químicos peligrosos

MANUAL PARA EL HOGAR

¿SABÍAS QUÉ ?

Los químicos tóxicos encontrados en los productos hogareños pueden ser absorbidos a través de la piel mientras se están utilizando para limpiar. Estos pueden causar intoxicaciones en el hígado, trastornos en el sistema nervioso, y cáncer.

¿Sabías que los productos que utilizas para mantener limpia tu casa, pueden causarle afectaciones de salud a tu familia? Aquí damos un repaso a los productos más comunes dentro del hogar y descubriremos que esconden en sus entrañas.

EL LUGAR DE LA FAMILIA

Huéspedes inesperados pueden estar ocupando la habitación en que tu familia pasa la mayor cantidad del tiempo, gracias a los productos de limpieza



POSIBLES PRODUCTOS TÓXICOS EN LA SALA

LIMPIADOR DE CRISTAL
Los limpiadores de cristales están hechos con amoníaco, un fuerte irritante. Otros pueden contener alcohol, nafta, glicol etéreo y cera.

EFFECTOS:



- Fuertes irritaciones en la piel

LUSTRA MUEBLES
Las toxinas que se encuentran en los lustra muebles son propano, gas butano, destilados de petróleo y formaldehído carcinogénico.

EFFECTOS:



- Insuficiencias cardiacas
- Afectaciones al sistema respiratorio

¿SABÍAS QUÉ ?

En los productos fumigadores y mata-bichos, el ingrediente activo más común es el DEET, que es especialmente peligroso para niños pequeños. Se pueden originar convulsiones en niños que están consistentemente expuestos al DEET por un largo período de tiempo.

POSIBLES PRODUCTOS TÓXICOS EN EL GARAJE

PLAGUICIDAS
Recientes investigaciones encontraron que ingredientes en los plaguicidas pueden realmente matar células humanas

EFFECTOS:



- Irritación en piel y mucosas
- Irritación gastrointestinal
- Hemorragias en cualquier localización

REFRIGERANTE DE COCHE
Los refrigerantes de coche tienen un sabor dulce, lo que puede llevar a que niños y mascotas ingieran grandes cantidades.

EFFECTOS:



- Insuficiencias cardiacas
- Afectaciones al sistema respiratorio

EL CAJÓN DE HERRAMIENTAS

Seamos sinceros, el garaje es utilizado generalmente como el almacén del hogar, y los químicos tóxicos están por todas partes dentro de sus tres paredes.





CONSTRUYENDO LAS BASES

Tu familia se está tomando un tiempo para compartir una comida juntos, y se respira un buen ambiente... o al menos eso creemos...

NO ME PISES LO MOJADO

Huéspedes inesperados pueden estar ocupando la habitación en que tu familia pasa la mayor cantidad del tiempo, gracias a los productos de limpieza



POSIBLES PRODUCTOS TÓXICOS EN LA COCINA

LIMPIADOR MULTIUSOS
Los limpiadores multiusos están compuestos por aceites, esencias de pino, sales de amonio y formaldehído.

LAVAVAJILLAS
Las toxinas que se encuentran en los lavavajillas son sulfato de sodio, lauril sulfato, sulfato de alquilo, entre otros.

EFFECTOS:



- Irritación en piel y mucosas
- Convulsiones
- Neumonía por aspiración

EFFECTOS:



- Irritación en la piel
- Malestar abdominal
- Diarrea y vómitos

¿ SABÍAS QUÉ ?

La esponja que utilizas para limpiar las superficies de tu cocina, contienen casi 100.000 bacterias por centímetro cuadrado. Se recomienda reemplazarlas con bastante frecuencia, así como hervirlas para prolongar su vida útil.

¿ SABÍAS QUÉ ?

Los perros que están expuestos a una concentración de propano del 15-90% durante 10 minutos, presentan una sensibilización de la fibrilización ventricular del corazón. Los lustradores de muebles contienen propano, y su presencia en el ambiente de tu casa puede causar con el pasar del tiempo, consecuencias negativas para la salud de tu familia.

MÁS VALE PREVENIR

Cuidados para el uso correcto de productos químicos peligrosos

MANUAL PARA EL TRABAJO

¿ SABÍAS QUÉ ?

Los químicos tóxicos encontrados en los productos hogareños pueden ser absorbidos a través de la piel mientras se están utilizando para limpiar. Estos pueden causar intoxicaciones en el hígado, trastornos en el sistema nervioso, y cáncer.

¿Sabías que los productos que utilizas para mantener limpia tu casa, pueden causarle afectaciones de salud a tu familia? Aquí damos un repaso a los productos más comunes dentro del hogar y descubriremos que esconden en sus entrañas.

¿ SABÍAS QUÉ ?

En los productos fumigadores y mata-bichos, el ingrediente activo más común es el DEET, que es especialmente peligroso para niños pequeños. Se pueden originar convulsiones en niños que están consistentemente expuestos al DEET por un largo período de tiempo.

POSIBLES PRODUCTOS TÓXICOS EN EL BAÑO

AMBIENTADOR
Los ambientadores emiten una fragancia artificial más fuerte que el olor molesto. Algunos contienen ácido carbólico.

DETERGENTE
La mayoría de los detergentes contienen lejía, blanqueadores sintéticos y fragancias químicas.

EFFECTOS:



- Irritación en ojos y vías respiratorias
- Quemaduras y destrucción de los tejidos de la piel

EFFECTOS:



- Irritación en la piel
- Problemas respiratorios

POSIBLES PRODUCTOS TÓXICOS EN LA SALA

LIMPIADOR MULTIUSOS
Los limpiadores multiusos están compuestos por aceites, esencias de pino, sales de amonio y formaldehído.

LUSTRA MUEBLES
Las toxinas que se encuentran en los lustra muebles son propano, gas butano, destilados de petróleo y formaldehído carcinogénico.

EFFECTOS:



- Irritación en piel y mucosas
- Convulsiones
- Neumonía por aspiración

EFFECTOS:



- Insuficiencias cardíacas
- Afectaciones al sistema respiratorio

POSIBLES PRODUCTOS TÓXICOS EN EL GARAJE

PLAGUICIDAS
Recientes investigaciones encontraron que ingredientes en los plaguicidas pueden realmente matar células humanas

REFRIGERANTE DE COCHE
Los refrigerantes de coche tienen un sabor dulce, lo que puede llevar a que niños y mascotas ingieran grandes cantidades.

EFFECTOS:



- Irritación en piel y mucosas
- Irritación gastrointestinal
- Hemorragias en cualquier localización

EFFECTOS:



- Insuficiencias cardíacas
- Afectaciones al sistema respiratorio



LA ÚLTIMA PINCELADA

Esta puede que sea la habitación que mayor acción vea, y consecuentemente alberga la mayor cantidad de gérmenes. Desafortunadamente, puede que estes usando esos productos de limpieza en vano.

SEMBRANDO LA VIDA

Seamos sinceros, el garaje es utilizado generalmente como el almacén del hogar, y los químicos tóxicos están por todas partes dentro de sus tres paredes.



MÁS VALE PREVENIR
Cuidados para el correcto uso
de productos químicos peligrosos

PROTECCIÓN PERSONAL PARA EL MANEJO DE PRODUCTOS EN EL TRABAJO

Los accidentes por envenenamientos son muy frecuentes. Es importante recalcar que, ante cualquier accidente por intoxicación, es necesario acudir o llamar al Centro de Toxicología, este sabrá canalizar el problema, por lo que se recomienda tenga entre sus teléfonos de emergencia, el de este servicio.

TIPOS DE PROTECCIÓN PERSONAL

Los equipos de protección individual son elementos, llevados o sujetados por la persona, que tienen la función de protegerla contra riesgos específicos. Cascos, tapones para los oídos, gafas o pantallas faciales, mascarillas respiratorias, cremas barreras, guantes o ropa de protección, calzado de seguridad o equipos anti caídas, son equipos de protección individual

SIMBOLOGÍA



PROTECCIÓN DE OJOS Y CARA

Todas las personas que ejecuten cualquier operación que pueda poner en peligro sus ojos, deben disponer de la protección apropiada para estos órganos.

Protección para los ojos

- Contra proyección de partículas.
- Contra líquidos, humos, vapores y gases
- Contra radiaciones
- Los anteojos protectores se utilizan cuando se emplea de sustancias químicas corrosivas o similares
- Para casos de desprendimiento de partículas deben usarse lentes con lunas resistentes a impactos
- Para casos de radiación infrarroja deben usarse pantallas protectoras provistas de filtro
- También pueden usarse caretas transparentes para proteger la cara contra impactos de partículas o productos líquidos

<3 % De la población sufrió algún tipo de lesión en el hogar o en su tiempo libre

De los casos fueron mujeres realizando tareas domésticas **57 %**

36.7 % De los percances fueron menores de 25 años.

Protección a la cara

Son elementos diseñados para la protección de los ojos y cara, dentro de estos tenemos:

- Máscaras con lentes de protección (máscaras de soldador), están formadas de una máscara provista de lentes para filtrar los rayos ultravioleta e infrarrojos.
- Protectores faciales, permiten la protección contra partículas y otros cuerpos extraños.

PROTECCIÓN

DE MANOS Y BRAZOS

- Los guantes se seleccionan de acuerdo a los riesgos a los cuales el usuario esté expuesto y a la necesidad de movimiento libre de los dedos.
- Los guantes deben ser de la talla apropiada y mantenerse en buenas condiciones.
- Los guantes que se encuentran rotos, rasgados o impregnados con materiales químicos no deben ser utilizados.

Tipos de guantes

- Para revisar trabajos de soldadura o fundición donde haya el riesgo de quemaduras con material incandescente se recomienda el uso de guantes y mangas resistentes al calor.
- Para manipular sustancias químicas se recomienda el uso de guantes largos de hule o de neopreno.

PROTECCIÓN

DE MANOS Y BRAZOS

- El calzado de seguridad se utiliza para proteger el pie de las personas contra la exposición a las sustancias peligrosas.

Tipos de calzado

- Para trabajos con metales fundidos o productos peligrosos el calzado se ajustará al pie y al tobillo para evitar el ingreso de dichos materiales por las ranuras.
- Para proteger las piernas contra la salpicadura de metales fundidos se dotará de polainas de seguridad, las cuales deben ser resistentes al calor.

80 % De los productos químicos de uso diario, tienen escasa información detallada sobre su toxicidad

Fueron probados para efectos agudos **>20 %**

>10 % Fueron probados para daños crónicos

PROTECCIÓN RESPIRATORIA

Ningún respirador es capaz de evitar el ingreso de todos los contaminantes del aire a la zona de respiración del usuario. Los respiradores ayudan a proteger contra determinados contaminantes presentes en el aire, reduciendo las concentraciones en la zona de respiración. El uso inadecuado del respirador puede ocasionar una sobre exposición a los contaminantes provocando enfermedades o muerte.

Tipos de respiradores

- Respiradores de filtro mecánico: polvos y neblinas
- Respiradores de cartucho químico: vapores orgánicos y gases
- Máscaras de depósito: Cuando el ambiente está viciado del mismo gas o vapor
- Respiradores y máscaras con suministro de aire: para atmósferas donde hay menos de 16% de oxígeno en volumen

Limitaciones generales de su uso

- Estos respiradores no suministran oxígeno
- No los use cuando las concentraciones de los contaminantes sean peligrosas para la vida o la salud
- No use respiradores de presión negativa o positiva con máscara de ajuste facial si existe barbas u otras porosidades en el rostro que no permita el ajuste hermético.

91 % De toda exposición tóxica reportada, ocurre en la propia casa de los pasientes.

SUSTANCIAS MÁS FRECUENTES EN EXPOSICIONES TÓXICAS

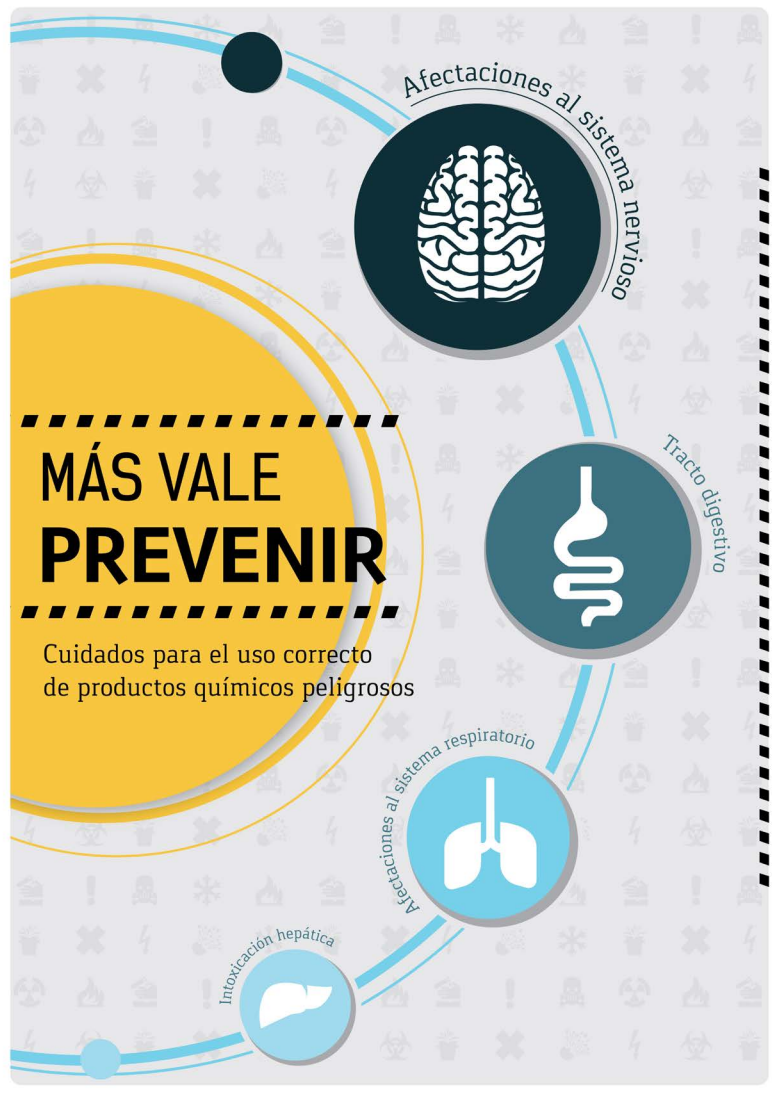


MÁS VALE PREVENIR

Cuidados para el correcto uso
de productos químicos peligrosos

PROTECCIÓN PERSONAL PARA EL MANEJO DE PRODUCTOS EN EL TRABAJO

Los accidentes por envenenamientos son muy frecuentes. Es importante recalcar que, ante cualquier accidente por intoxicación, es necesario acudir o llamar al Centro de Toxicología, este sabrá canalizar el problema, por lo que se recomienda tenga entre sus teléfonos de emergencia, el de este servicio.



CARTELES

Formato: A3_ 42 x 29,7 cm

Margen: 1 cm

Título - Rambla Regular / Rambla Bold

Afectaciones- Gaspar Regular



MÁS VALE PREVENIR

Cuidados para el uso correcto
de productos químicos peligrosos

Afectaciones al sistema nervioso



Tracto digestivo



Afectaciones al sistema respiratorio



Intoxicación hepática



Pennsylvania
700



MÁS VALE PREVENIR
Cuidados para el correcto uso
de productos químicos peligrosos

SIGNOS DE ADVERTENCIA

Es importante leer las etiquetas de los productos que consumimos
Nunca se sabe contra que nos estamos enfrentando

TÓXICO PARA LA REPRODUCCIÓN

Sustancias que puedan producir efectos negativos no hereditarios en la descendencia, o afectar de forma negativa a la función reproductora



TÓXICO

Las sustancias que, por inhalación, ingestión o penetración cutánea puedan provocar efectos agudos o crónicos e incluso la muerte



CORROSIVO

Las sustancias y preparados que, en contacto con tejidos vivos puedan ejercer una acción destructiva de los mismos



INFLAMABLE

Las sustancias y preparados líquidos cuyo punto de ignición sea bajo



CONTAMINANTE

Las sustancias que presenten presentar un peligro inmediato o futuro para uno o más componentes del medio ambiente.



NOCIVO / IRRITANTE

Las sustancias no corrosivas que, en contacto con la piel o las mucosas puedan provocar una reacción inflamatoria.



CANCERÍGENO

Las sustancias y preparados que, por inhalación, ingestión o penetración cutánea, puedan producir cáncer o aumentar su frecuencia



VOLANTES

Formato: A4_ 29,7 x 21 cm

Margen: 1 cm

Títulos – Rambla Regular / Rambla Bold

Cuerpo de texto – Gaspar Regular

MÁS VALE PREVENIR

Cuidados para el uso correcto
de productos químicos peligrosos

SIGNOS DE ADVERTENCIA

Es importante leer las etiquetas de los productos que consumimos
Nunca se sabe contra que nos estamos enfrentando

TÓXICO PARA LA REPRODUCCIÓN

Sustancias que puedan producir efectos negativos no hereditarios en la descendencia, o afectar de forma negativa a la función reproductora



TÓXICO

Las sustancias que, por inhalación, ingestión o penetración cutánea puedan provocar efectos agudos o crónicos e incluso la muerte



CORROSIVO

Las sustancias y preparados que, en contacto con tejidos vivos puedan ejercer una acción destructiva de los mismos



INFLAMABLE

Las sustancias y preparados líquidos cuyo punto de ignición sea bajo



CONTAMINANTE

Las sustancias que presenten presentar un peligro inmediato o futuro para uno o más componentes del medio ambiente.



NOCIVO / IRRITANTE

Las sustancias no corrosivas que, en contacto con la piel o las mucosas puedan provocar una reacción inflamatoria.



CANCERÍGENO

Las sustancias y preparados que, por inhalación, ingestión o penetración cutánea, puedan producir cáncer o aumentar su frecuencia



SUeltos

Formato: 22 x 10.39 cm

Margen: 1 cm

Títulos – Rambla Regular / Rambla Bold

Cuerpo de texto – Gaspar Regular



**MÁS VALE
PREVENIR**

SIGNOS DE ADVERTENCIA
Cuidados para el uso correcto
de productos químicos peligrosos

LA REPRODUCCIÓN
TÓXICO PARA LA REPRODUCCIÓN



TÓXICO

CORROSIVO



INFLAMABLE



CONTAMINANTE



NOCIDIO / IRRITANTE



CANCERIGENO



VALLA

Formato: 600 x 300 cm

Títulos - Rambla Regular / Rambla Bold

Cuerpo de texto - Gaspar Regular



**MÁS VALE
PREVENIR**

Cuidados para el uso correcto
de productos químicos peligrosos

BANNER

Formato: 851 x 314 px

Títulos - Rambla Regular / Rambla Bold

Cuerpo de texto - Gaspar Regular



RECOMENDACIONES

La sistematización del Discurso de Identidad en los soportes impresos es determinante en este trabajo. El diseño deberá limitarse a las normas básicas del uso que han sido pautadas en el Manual de Pautas Gráficas de este proyecto. Consideramos conveniente que se realice, para la correcta implementación, un plan de medios y acciones para el lanzamiento y posicionamiento del sistema de aplicaciones. Recomendamos que se extienda este proyecto a otros campos de actuación, como el diseño de audiovisual y publicaciones editoriales.

CONCLUSIONES

El presente trabajo de diploma acontece desde la Comunicación Visual a informar para prevenir el uso incorrecto de productos químicos peligrosos.

A través del diseño se desarrolló un sistema de soportes de comunicación que poseen una marcada relación formal entre sí. Ello permite percibirlos como un todo armónico y coherente, ofreciendo un tributo a los rasgos de estilo al viabilizar el reconocimiento efectivo del sistema.

BIBLIOGRAFÍA

*Frascara, Jorge; “¿Qué es el diseño de información?”.
Ediciones Infinito, Buenos Aires, Argentina. 2011.*

*Frascara, Jorge; “El diseño de comunicación”.
Ediciones Infinito, Buenos Aires, Argentina. 2012.*

*Suárez Villada, Laura; Lourido Marín, Kenia. Campaña
para la prevención del consumo de sustancias
psicoactivas. Trabajo de diploma inédito. Instituto
Superior de Diseño, 2012, La Habana, Cuba.*

*Peñate García, Lilianne; Quevedo Tarrazo, Natalia.
Campaña Educativa para Adolescentes Asmáticos.
Trabajo de diploma inédito. Instituto Superior de
Diseño, 2015, La Habana, Cuba.*

*<https://blogdronena.files.wordpress.com/2014/04>
<http://www.ecologistasenaccion.org>
[http://www.castillalamanha.ccoo.es/webCastillaLa-
Mancha/Areas:Salud_laboral_y_Medio_Ambiente:
Campañas](http://www.castillalamanha.ccoo.es/webCastillaLa-
Mancha/Areas:Salud_laboral_y_Medio_Ambiente:
Campañas)*

FACULTAD DISEÑO DE COMUNICACIÓN VISUAL
INSTITUTO SUPERIOR DE DISEÑO

2016 - 2017